

DOKUMENTACJA TECHNICZNA

STADIUM. PROJEKT BUDOWLANY - REMONT POMIESZCZEŃ

**OBIEKT. MŁODZIEŻOWY OŚRODEK WYCHOWAWCZY
GRUPA INTERWENCYJNA
ADRES. RENICE 9 74-300 MYŚLIBÓRZ**

BRANŻA. BUDOWLANA

**INWESTOR. ZARZĄD POWIATU MYŚLIBORSKIEGO
ul. MARCINKOEWSKIEGO 2
74-300 MYŚLIBÓRZ**

Teczka zawiera część opisową i graficzną

Inwentaryzował.
i opracował

Jerzy Cholewa 78/84 Gw

Projektował.

Jan Brejwo 63/66

BIURO USŁUG PROJEKTOWYCH
I NADZORU BUDOWLANEGO
Jerzy Cholewa
ul. Powstańców 78/84 GW
74-300 Myślubórz, ul. Andersa 18/12
tel. 587-104-58-00
mgr inż. arch. Jan Brejwo
Nr ewid. upr. bud. 63/66
S 5.11.

**PROJEKT ZAGOSPODAROWANIA
REMONTU POMIESZCZEN GRUPOWY INTERWENCYJNY W MOWCACH
DZ. NR 431/11 OBRĘB RENICE, GMINA MYŚLIBÓRZ
STAROSTWA MYŚLIBORSKIEGO
UL. MARCINKOWSKIEGO 2
74-300 MYŚLIBÓRZ**

LEGENDA
REK. POMIESZCZENIA

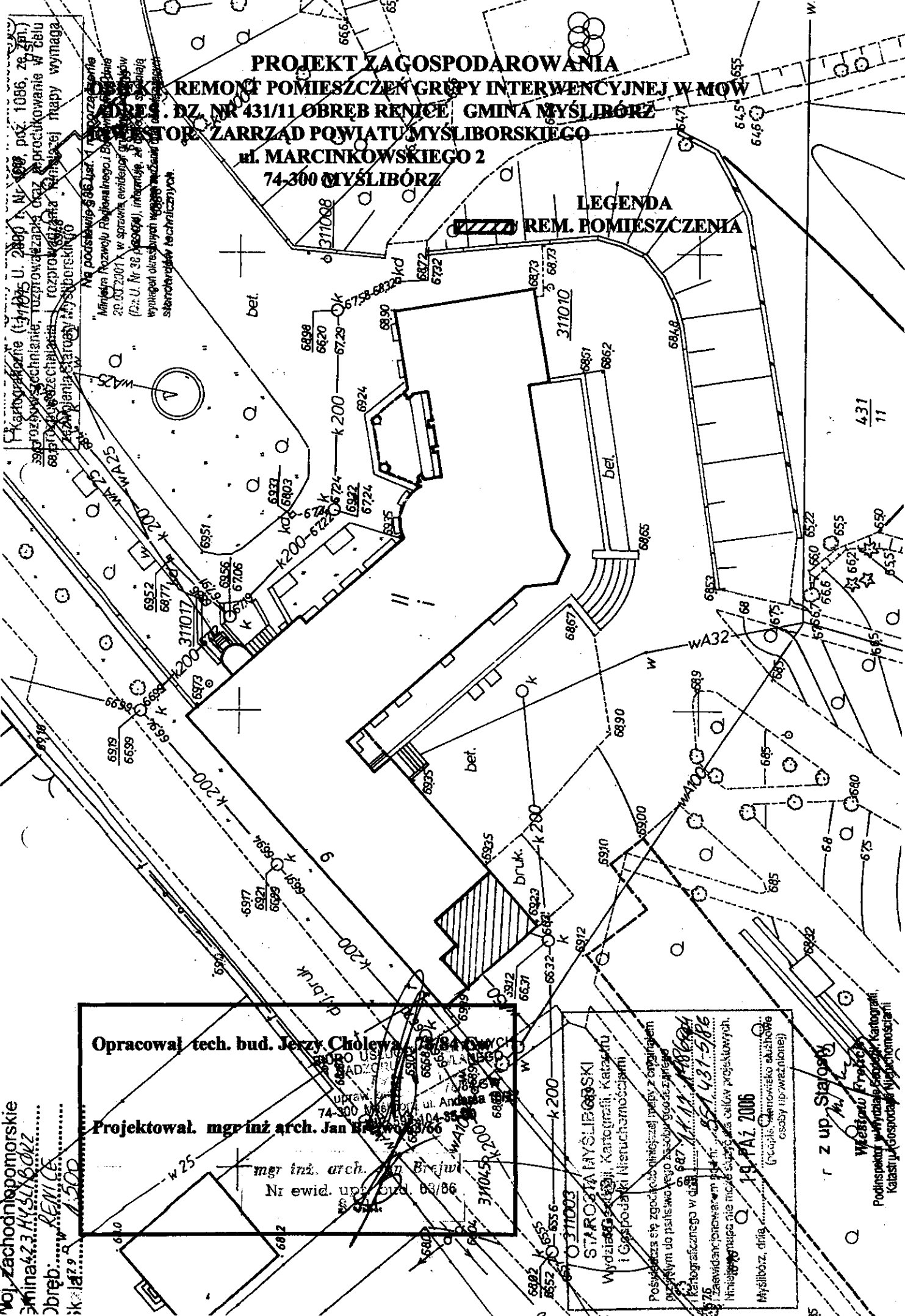
Opracował tech. bud. Jerzy Cholewa
Projektował mgr inż. arch. Jan Bajt
mgr inż. arch. Jan Bajt
Nr ewid. upr. bud. 66/86

STAROSTWA MYŚLIBORSKIE
Wydział Geodezji, Kartografii, Katastru
i Gospodarki Nieruchomościami
19 PAZ 2006
Mysłiborz, dnia 19 PAZ 2006
(nazwa, stanowisko służbowe
osoby lub ważeńców)

Ng podstawie 586 ust. 2 rozporządzenia
Ministra Rozwoju Regionalnego i Budownictwa z dnia
29.03.2001 r. w sprawie ewidencji grup pomieszczeniowych
(Dz. U. Nr 38 z 2001 r.), informuję, że powyższe plany
wynikają z obliczeń wykonanych w oparciu o plany techniczne
sterodokumentacji technicznej.

Woj. zachodniopomorskie
gmina 423 MYSLIBORZ
Obręb: RENICE
k. 431/11

r z up Starosty
Mysłiborz
Podinspektor w Wydziale Geodezji, Kartografii,
Katastru i Gospodarki Nieruchomościami



OPIS TECHNICZNY

1. 0. Dane Ogólne - Inwentaryzacja

Są to pomieszczenia wykorzystywane jako zaplecze integracyjne MOW dla kólek zainteresowań wychowanków. Pomieszczenia to wydzielony „kompleks” składający się z dwu pokoi-pracowni, kuchni, łazienki oraz korytarza i korytarza głównego oddzielonego ścianką działową z drzwiami 100 x 200. Pomieszczenia posiadają wszystkie niezbędne instalacje na które składają się, - instalacja elektryczna 230 V, obwody gniazd wtykowych oraz obwody oświetlenia, instalacja wody zimnej i ciepłej z pojemnościowego ogrzewacza 230/2kW, instalacja kanalizacyjna z przyborami oraz kuchenka.

Ściany pomieszczeń otynkowane tynkami wapiennymi kat. III. Pomalowane farbami emulsyjnymi natomiast lamperie farbami olejnymi. Tynki skorodowane wymagają wymiany. Posadzki i podłogi w różnym stanie technicznym. Okładziny ścian łazienki i kuchni w ciągu technologicznym wykonane z płytek glazurowanych, ceramicznych układanych na zaprawie cementowej na-leży bezwzględnie wymienić ze względu na ich stan techniczny, zużycie i nieestetyczny wygląd oraz ubytki.

Posadzka w łazience, w kuchni w ciągu technologicznym oraz korytarzu wykonana z płytek terakota i lastryko. Posadzki zniszczone z ubytkami trudne w utrzymaniu czystości.

Podłogi w pokojach deskowe pomalowane farbą olejną. Stan techniczny podłóg , średni. Stolarstwo okienne pierwotne, okna skrzynkowe, wieloskrzydłowe z podziałem poziomym i pionowym. Parapety wewnętrzne drewniane natomiast zewnętrzne blaszane. Stolarstwo drzwiowe pierwotne, skrzydła o szerokości 60 cm do łazienki, 90 cm do pokoi i kuchni natomiast pomiędzy korytarzami 100 cm . Ościeżnice drewniane z wyłogami z listew drewnianych profilowanych. Drzwi pomalowane farbą olejną na biało. Skrzydła drzwiowe z licznymi śladami napraw w strefach zamków, płycin i zawias. Stan techniczny stolarki drzwiowej średni.

Istniejące w łazience przybory sanitarne to umywalka fajansowa która należy wymienić, wanna pierwotna, żeliwna z początku wieku XX, muszla ustępowa fajansowa z automatem splukującym. Armatura typowa chromowana. Rurociągi wodociągowe z rur stalowych instalacyjnych, ocynkowanych, gwintowanych łączonych za pomocą złączek i kształtek stalowych, ocynkowanych. Instalacja kanalizacyjna z rur żeliwnych i wstawek z pcv.

Instalacja centralnego ogrzewania z rur stalowych , czarnych, instalacyjnych, spawanych. Rury przyłączone do grzejników fi 15. Grzejniki żeliwne członowe NR 1 i Nr 4.

2. 0. Podstawa i Zakres Opracowania

2. 1. Podstawa

- Inwentaryzacja pomieszczeń
- Pomiar z natury
- Wgląd do Dokumentacji Technicznej, Archiwalnej Budynku
- Oględziny widocznych odkrytych elementów ścian i ścianek
- Zlecenie i Uzgodnienia z Inwestorem

2. 2. Zakres Opracowania

Zakres opracowania obejmuje wykonanie Projektu Budowlanego remontu istniejących pomieszczeń z przeznaczeniem na pomieszczenia dla Grupy Interwencyjnej.

3. 0. Ściany Działowe - stolarka

Istniejące ściany działowe grubości 12 cm wykonane z cegły ceramicznej na zaprawie wapiono-cementowej. Zaprojektowano zdemontowanie istniejącej stolarki drzwiowej i wymianę na

nową zgodną z wymogami dla tego typu pomieszczeń. Zaprojektowano zabudowanie stolarki drzwiowej Kl. „C” IV wg PN 90/B-92270. Skrzydła drzwiowe do Pokoju Wychowawcy typowe z zamkiem z wkładką patentową, drzwi do pokoju zatrzymanego, łazienki, oraz pomiędzy korytarzami z przeszkleniem szybą antywłamaniową P-4, zamkami z ryglami i zawiasami o wzmocnionej konstrukcji. Do kuchni drzwi typowe z zamkiem z wkładką patentową. Drzwi łazienkowe bez zamka od wewnątrz.

Istniejące okna należy opalić opalarką do farb olejnych lub usunąć istniejącą fakturę za pomocą roztworu Techsol lub podobnego, elementy drewniane dokładnie wyszlifować, zagruntować pokostem lnianym i pomalować dwukrotnie f. olejną nawierzchniową. Podobnie postąpić z parapetami wewnętrznymi. Istniejące drzwi do pomieszczeń z prawej strony oraz wejście z ościeżnicą bez skrzydła drzwiowego do kuchni należy zdemontować i zamurować cegłą ceramiczną szczelinową na zaprawie wap. - cem. Rz70.

Istniejące tynki należy odbić i wykonać nowe wapienno- cementowe lub zaprawami typu MP. W kuchni w ciągu technologicznym i łazience ściany obłożyć płytkami ceramicznymi do wysokości +2,00 m. p.p.p Powyżej ściany pomalować farbami emulsyjnymi w kolorach pastelowych. W korytarzach i pokojach tynki j.w lecz przeszpaczkowane lub wykonane jako IVf i pomalowane farbami j.w. Lamperie korytarzy zastąpić tynkami strukturalnymi na bazie żywicy epoksydowych.

4. 0. Posadzki i podłogi

4. 1. Posadzki

Istniejącą podłogę w części kuchni, pokoju zatrzymanego i korytarzu należy wymienić na posadzki z płytek terakota układanych na zaprawie klejącej. Należy wykonać zgodne z wymogami izolacje poziome, przeciwwilgociowe, podposadzkowe z 1x papy asfaltowej podkładowej na lepiku asfaltowym na gorąco oraz 1x papy powłokowej termozgrzewalnej. Następnie wykonać podłoże pod posadzkę z zaprawy cementowej Rz80, zagruntować preparatem gruntującym i ułożyć posadzkę. Posadzki w korytarzu, kuchni, łazience oraz pokoju zatrzymanego zakończyć cokolikiem wysokości 7 cm z płytek profilowanych.

4. 2. Podłogi

W pomieszczeniu Pokój Wychowawcy zaprojektowano wymianę istniejącej podłogi deskowej na podłogę z paneli. Panele układane na zamki na folii izolacyjnej z mikrogumą. Podłogę zakończyć cokolikiem z drewna liściastego, obrabianego pomalowanego lakierobejcą w naturalnym kolorze drewna.

5. 0. Instalacje

5. 1. Instalacja wodociągowa

Zaprojektowano przebudowę istniejącej instalacji wody zimnej i wody ciepłej. Instalacja z rur instalacyjnych, stalowych, ocynkowanych, gwintowanych łączonych za pomocą złączek stalowych, ocynkowanych. Rurociągi i podejścia o średnicy 1/2". Istniejący automat splukujący będzie zlikwidowany a w jego miejsce zamontowany będzie inny rodzaj sposobu płuczącego. Podejścia pod baterie i do pojemnościowego ogrzewacza wody V50 dcm³ fi15. Ryry ułożone będą pod tynkami. Instalacja ciepłej wody z rur jak zw. Pojemnościowy ogrzewacz wody zamontować w Kuchni. Baterie i zawory odcinające typowe.

5. 2. Instalacja kanalizacyjna

Istniejąca instalacja kanalizacyjna przebudowana będzie w obrębie podejść odpływowych dostosowując je do nowo zabudowywanych przyborów sanitarnych. Podejścia fi 50/25 pod umywalkę, fi50 pod zlewozmywak i brodzik oraz fi110 pod muszlę. Przybory sanitarne typowe, fajansowe natomiast brodzik z blachy stalowej powlekany.

6. 0. Instalacja elektryczna

Instalacja elektryczna wymaga wymiany osprzętu. Należy wykonać podejście telekomunika-

cyjne do pomieszczenia wychowawcy.

7. 0. Komunikacja wewnętrzna

Komunikacja wewnętrzna do pomieszczeń planowanej Grupy Interwencyjnej bez zmian.
Istniejący korytarz prowadzący od wejścia zewnętrznego bez zmian.

BIURO USŁUG
I NADZORU
upraw. budowl.
74-300 Myślibórz
NIP 597-10-36-00

OWYCH
ANEGO
mgr inż. GW. J. J. J.
ul. J. J. J. 18/12
upr. bud. 04/00
S. S. S.

INFORMACJA

dotycząca bezpieczeństwa i ochrony zdrowia

**Nazwa. REMONT POMIESZCZEŃ GRUPY INTERWENCYJNEJ
Młodzieżowego Ośrodka Wychowawczego
w Renicach**

**Adres. RENICE 9 74-300 Myślibórz
Dz. Nr 431/11 Obręb Renice**

**Investor. Zarząd Powiatu Myśliborskiego
ul. Marcinkowskiego 2 74-300 Myślibórz**

**Jednostka Projektowania Biuro Usług Projektowych i Nadzoru Budowlanego
ul. Gen. Andersa 18/12 74 - 300 Myślibórz**

**Autor Opracowania Tech . Bud. Ogólnego Jerzy Cholewa
Upr. Bud. Nr 78/84 Gw**

Myślibórz październik 2006

1.0 Informacja dotycząca bezpieczeństwa i ochrony zdrowia

1.1 Zakres robót

Zakres robót obejmuje roboty ogólnobudowlane projektowanej zmiany sposobu użytkowania część budynku dydaktycznego na pomieszczenia biurowe, socjalne i komunikacyjne bez zmian.

Zakres robót obejmuje :

- roboty betoniarskie - wyrównanie podłóży pod posadzki
- roboty zbrojarskie - fragmentaryczne
- roboty murowe
- roboty tynkarskie
- roboty instalacyjne wod.-kan., co i elektryczne wewnętrzne
- roboty wykończeniowe wewnętrzne
- roboty izolacyjne p.w.

2.0 Wykaz istniejących obiektów budowlanych

Istniejąca Dz. 431/11 jest działką zabudowaną budynkiem głównym MOW, warsztatowymi, pomocniczymi, małą architekturą oraz ogrodzeniem. Na terenie działki istnieją utwardzone podjazdy i dojścia. Działka posiada przyłącza wod.-kan, energie- tyczne i telekomunikacyjne

3.0 Wykaz elem. zagospodarowania terenu które mogą stwarzać zagrożenie

- nie stwierdzono

4.0 Przewidywane zagrożenia

- niebezpieczeństwo stwarzają roboty na wysokości
- roboty elektro narzędziami

5. 0 Sposób przeprowadzenia instruktażu pracowników przed przystąpieniem do realizacji robót szczególnie niebezpiecznych

- dokładnie zapoznać pracowników z programem i zakresem prac, oraz poinformować o bezpiecznym sposobie jej wykonania

- robotnicy zatrudnieni przy w/w pracach powinni legitymować się świadectwem dopuszczenia do prac na wysokości
- zrzucanie na podłogę lub posadzki elementów z demontażu i odpadów budowlanych , narzędzi i innych
- używania niesprawnych i uszkodzonych narzędzi

6.0 Wskazanie środków technicznych i organizacyjnych, zapobiegających niebezpieczeństwom wynikającym z wykonywania robót rozbiórkowych

W celu zapewnienia bezpieczeństwa i ochrony zdrowia należy:

- wyznaczyć teren budowy

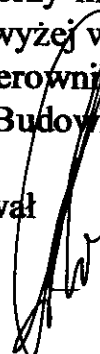
- drogi dojazdowe do projektowanej budowy - zabezpieczyć obejścia i objazdy i dokładnie oznakować
- zgromadzić potrzebne narzędzia i sprzęt oraz wykonać odpowiednie urządzenia do usuwania odpadów porozbiórkowych a później transportu materiałów budowlanych na stanowiska robocze
- pracowników należy zabezpieczyć w sprzęt ochrony osobistej, robocze ubrania, kaski i przyłbice
- do usuwania odpadów należy stosować zsypy, rynny lub koryta
- przejścia i przejazdy zabezpieczyć lub wytyczyć drogi obejścia
- przy robotach instalacyjnych stosować zgodnie z przepisami narzędzia i odzież, używać tylko sprawnych technicznie narzędzi i elektronarzędzi
- rusztowania wykonywać zgodnie z normami stosując właściwe pomosty, drabiny bariery, odbojnice, stężenia oraz właściwie uchwycić rusztowanie do ścian. Wszystkie roboty powinny być wykonywane pod nadzorem osoby posiadającej odpowiednie uprawnienia do kierowania robotami budowlanymi.

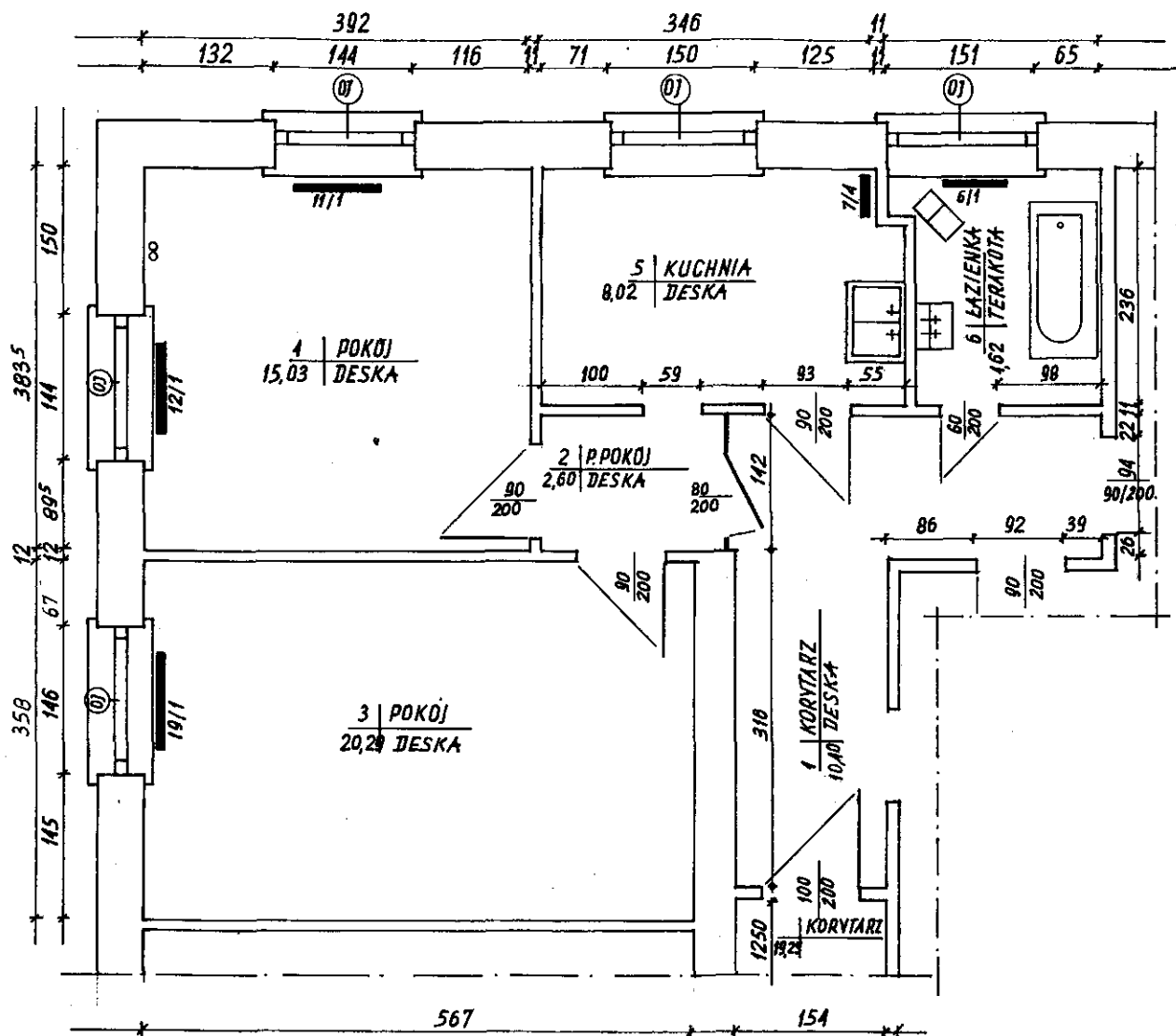
7.0 Postępowanie w przypadku katastrofy budowlanej

- jak najszybciej zorganizować doraźną pomoc dla poszkodowanych
- zabezpieczyć miejsce katastrofy przed zmianą stanu, jaki powstał w wyniku katastrofy (gdy w związku z katastrofą zachodzi potrzeba ratowania życia lub zabezpieczenia przed rozszerzaniem się skutków katastrofy, a tym samym potrzeba zmiany stanu powstałego w chwili katastrofy, należy szczegółowo opisać stan faktyczny z zaznaczeniem tego stanu na szkicu a w miarę możliwości wykonać dokumentację fotograficzną.)
- niezwłocznie zawiadomić o katastrofie:
 - inwestora
 - prokuratora lub policję
 - biuro projektowe
 - inspektora nadzoru
 - w razie konieczności (pogotowie ratunkowe i straż pożarną)
- Po zakończeniu prac komisji decyzji organu Nadzoru Budowlanego, należy usunąć skutki katastrofy.

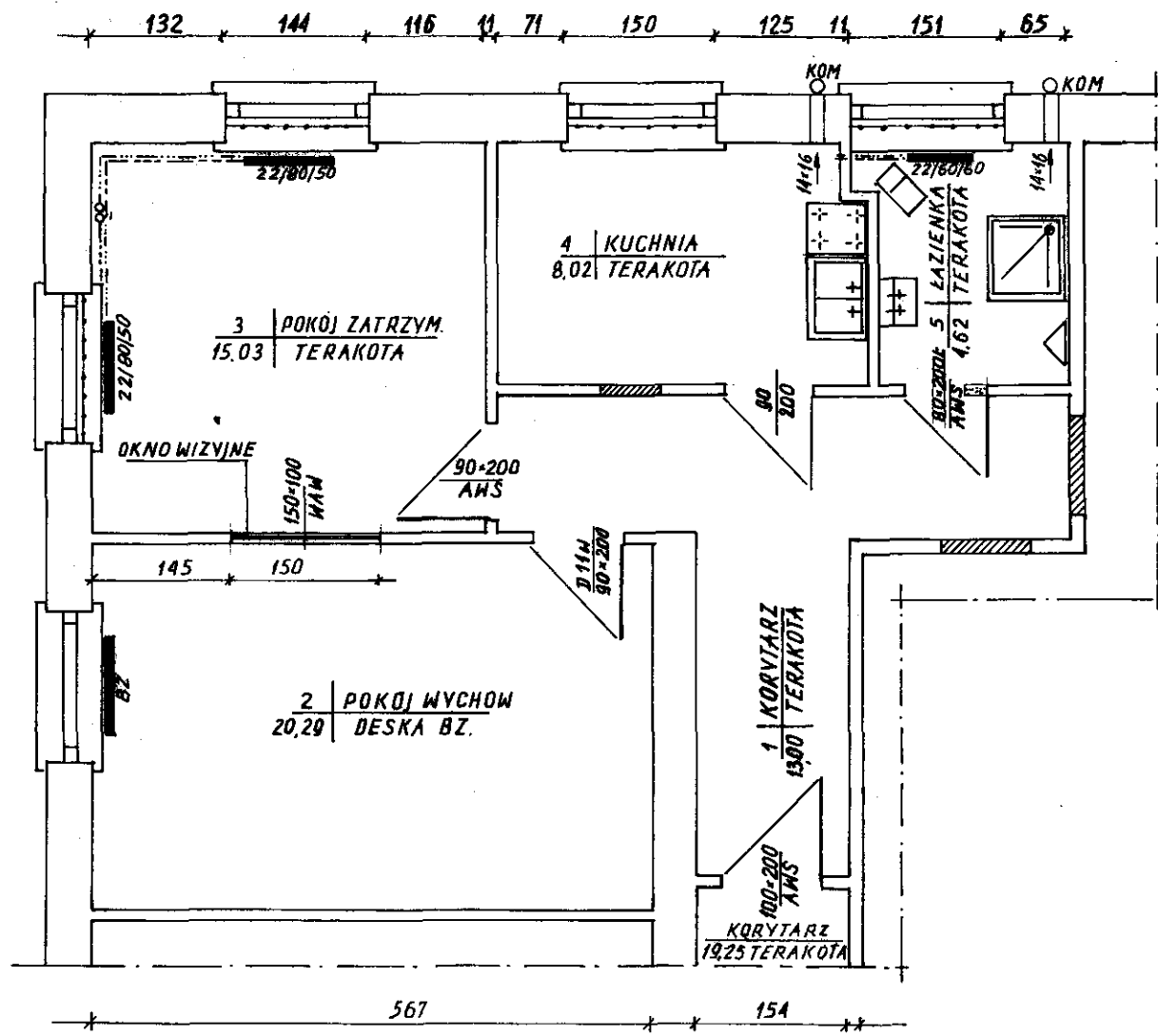
Informację BiOZ opracowano kompleksowo gdyż plac budowy Inwestora jest przy wewnątrz działki na której istnieje wiele czynnych i użytkowanych obiektów. Roboty powinny wykonywać grupy specjalistycznych wykonawców pod bezwzględny nadzorem osoby uprawnionej do wykonywania samodzielnych funkcji w budownictwie. Zatrudnieni pracownicy bądź Inwestorzy muszą bezwzględnie przestrzegać zasad bhp i p.poż. Wszystkie zawarowane wyżej w Informacji punkty muszą być dokładnie rozpisane w Planie BiOZ przez kierownika budowy, przedstawione wykonującym roboty zawarte w Projekcie Budowlanym i podpisane czytelnie przez każdego przeszkolonego.

Opracował





NAZWA I ADRES OBIEKTU	MŁODZIEŻOWY OŚRODEK WYCHOWAWCZY	RENICE 9 74-300 Mysłibórz
PRZEDMIOT	GRUPA INTERWENCYJNA INWENTARYZACJA	SKALA 1/50 RYS. NR 1.
Inwest. Zarząd Powiatu Mysłiborskiego ul. Marcinkowskiego 2		
Inwentar. i opracował	tech, bud. Jerzy Cholewa 78/84	
Opracował	mgr inż. arch. Jan Brejwo 63/66	



- LEGENDA**
- WAW - OKNO WIZYJNE Z SZYBAMI LUSTRZANA + PA
 - D114 - DRZWI TYPOWE Z ZAM. PATENT.
 - AWS - DRZWI ANTYWŁAMANIOWE Z OKNEM WIZYJNYM JAK WAW PA.
 - KRATY WEWNĄTRZ OKIENNE
 - RURA PRZYŁĄCZNA ϕ 15
 - RURA POWROTU ϕ 15
 - 22/80/50 - GRZEJNIKI PŁYTOWE, STALOWE
 - //// - PROJ. ZAMUROWANIA
 - - PROJ. WYBURZENIA
 - ▭ - ISTN. ŚCIANY BEZ ZMIAN

NAZWA i ADRES OBIEKTU	MŁODZIEŻOWY OŚRODEK WYCHOWAWCZY	RENICE 9 74-300 Myślibórz
PRZEDMIOT	GRUPA INTERWENCYJNA REMONT	SKALA 1 : 50 RYS. NR 2
INWEST. Zarząd Powiatu Myśliborskiego ul. Marcefikowskiego 2		
Opracował	Jerzy Cholewa 78/84	<i>[Signature]</i>
Projektował	Jan Brejwo 63/66	