

**UCHWAŁA NR LXIX/448/2023**  
**RADY POWIATU W MYŚLIBORZU**  
**z dnia 20 grudnia 2023 roku**

**w sprawie przyjęcia Powiatowego programu rozwoju pieczy zastępczej w Powiecie Myśliborskim na lata 2024 – 2026**

Na podstawie art. 4 ust. 1 pkt 3a oraz art. 12 pkt 11 ustawy z dnia 5 czerwca 1998 r. o samorządzie powiatowym (j.t.: Dz. U. z 2022 r. poz. 1526 ze zm.), w związku z art. 180 pkt 1 ustawy z dnia 9 czerwca 2011 r. o wspieraniu rodziny i systemie pieczy zastępczej (j.t.: Dz. U. z 2023 r. poz. 1426 ze zm.) Rada Powiatu w Myśliborzu uchwala, co następuje:

§ 1. Przyjmuje się Powiatowy program rozwoju pieczy zastępczej w Powiecie Myśliborskim na lata 2024 – 2026, w brzmieniu stanowiącym załącznik do niniejszej uchwały.

§ 2. Wykonanie uchwały powierza się Zarządowi Powiatu w Myśliborzu

§ 3. Uchwała wchodzi w życie z dniem podjęcia z mocą obowiązującą od dnia 1 stycznia 2024 roku.

**Przewodniczący Rady Powiatu**

  
**Robert Dudek**



## UZASADNIENIE

Zgodnie z art. 4 ust. 1 pkt 3a ustawy z dnia 5 czerwca 1998 o samorządzie powiatowym, powiat wykonuje określone ustawami zadania publiczne o charakterze ponadgminnym w zakresie wspierania rodziny i systemu pieczy zastępczej. W myśl art. 12 pkt 11 cyt. ustawy, do wyłącznej właściwości rady powiatu należy podejmowanie uchwał w innych sprawach zastrzeżonych ustawami do kompetencji rady powiatu. Na podstawie art. 180 pkt 1 ustawy z dnia 9 czerwca 2011 r. o wspieraniu rodziny i systemie pieczy zastępczej, do zadań własnych powiatu należy opracowanie i realizacja 3-letnich powiatowych programów dotyczących rozwoju pieczy zastępczej, zawierających między innymi plan rozwoju rodzinnej pieczy zastępczej, plan ograniczania liczby dzieci w instytucjonalnej pieczy zastępczej oraz limit rodzin zastępczych zawodowych na dany rok kalendarzowy, uwzględniający założenia wynikające z planu rozwoju rodzinnej pieczy zastępczej, konieczność zapewnienia dzieciom z terenu powiatu rodzinnej pieczy zastępczej oraz ograniczanie liczby dzieci w instytucjonalnej pieczy zastępczej.

Przyjęty Uchwałą Nr XXIX/223/2020 Rady Powiatu w Myśliborzu w dniu 21 grudnia 2020 r. Powiatowy Program Rozwoju Pieczy Zastępczej w Powiecie Myśliborskim obejmuje lata 2021-2023. Koniecznym jest zatem przyjęcie Programu na lata kolejne, który zapewni ciągłość w systematycznym wspieraniu i rozwoju pieczy zastępczej, ze szczególnym uwzględnieniem pieczy rodzinnej.

Mając powyższe na uwadze podjęcie niniejszej uchwały jest w pełni uzasadnione.





**Powiatowe Centrum Pomocy Rodzinie w Myśliborzu**

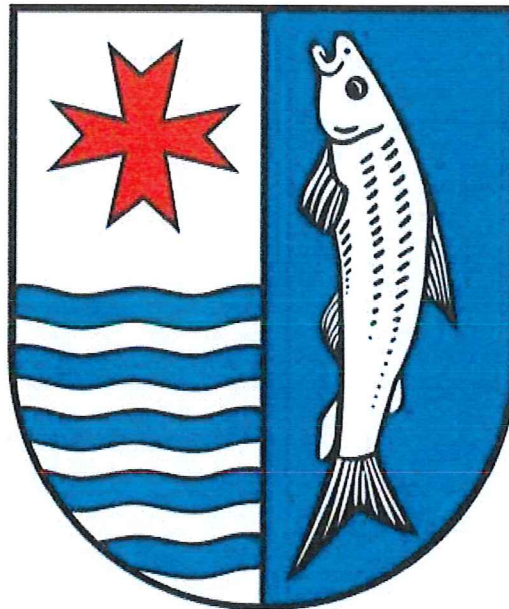
ul. Północna 15 tel:

95 747 23 03

email: sekretariat@pcprmysliborz.pl

[www.pcprmysliborz.pl](http://www.pcprmysliborz.pl)

# Powiatowy Program rozwoju pieczy zastępczej w Powiecie Myśliborskim na lata 2024 – 2026



Przygotowała:  
Anna Norsesowicz  
PCPR w Myśliborzu



1. Wstęp.....	3
2. Słownik pojęć oraz wykaz skrótów ujętych w Programie .....	4
2.1 Słownik pojęć.....	4
2.2 Wykaz skrótów użytych w Programie.....	6
3. Podstawy prawne programu .....	7
4. Charakterystyka Powiatu Myśliborskiego.....	7
4.1 Wybrane dane demograficzne dotyczące Powiatu Myśliborskiego .....	7
4.2 Dane dotyczące problemów społecznych. Analiza zagrożeń środowisk biologicznych w Powiecie Myśliborskim w latach 2021 – 2023 .....	8
5. Diagnoza stanu rozwoju pieczy zastępczej i jej perspektywy rozwojowe .....	14
5.1. Organizacja systemu pomocy dziecku i rodzinie.....	14
5.2. Charakterystyka i organizacja pieczy zastępczej w Powiecie Myśliborskim .....	17
5.3 Rodzinna piecza zastępcza w latach 2021-2023.....	19
5.4 Finansowanie rodzinnej pieczy zastępczej w Powiecie Myśliborskim w latach 2021 – 2023.....	23
5.5 Instytucjonalna piecza zastępcza w Powiecie Myśliborskim w latach 2021-2023.....	25
5.5.1 Salezjańska Placówka Opiekuńczo – Wychowawcza „Nasz Dom” w Dębnie.....	25
5.5.2 Placówka Opiekuńczo-Wychowawcza „Dorian II” w Sławnie .....	26
5.5.3 Regionalna Placówka Opiekuńczo - Terapeutyczna w Dębnie .....	26
6. Analiza SWOT.....	27
7. Wnioski z realizacji Powiatowego Programu Pieczy Zastępczej w Powiecie Myśliborskim na lata 2021 – 2023.....	30
8. Plan rozwoju rodzinnej pieczy zastępczej w Powiecie Myśliborskim.....	41
8.1 Cele Programu. Plan rozwoju rodzinnej pieczy zastępczej oraz plan ograniczania liczby miejsc w instytucjonalnej pieczy zastępczej.....	42
8.2 Plan ograniczania liczby miejsc w instytucjonalnej pieczy zastępczej – kierunki działań i zadania Programu.....	46
9. Coroczny limit rodzin zastępczych zawodowych w latach 2024-202 .....	48
10. Źródła finansowania Programu.....	49
11. Beneficjenci i realizatorzy Programu.....	49
12. Zakładane rezultaty realizacji Programu .....	49
13. Monitoring i ewaluacja .....	50
14. Podsumowanie .....	50

## 1. Wstęp.

Ostatnich kilkanaście lat to dla Polski okres specyficzny, czas licznych przemian, w tym również przeobrażeń systemu opieki nad dzieckiem. Najkorzystniejszym środowiskiem wychowawczym dla młodego człowieka jest oczywiście rodzina i opieka rodziców biologicznych. Niestety rokrocznie pewien procent dzieci z różnych przyczyn zostaje pozbawiony możliwości wychowywania się w swoim naturalnym środowisku i trafia do pieczy zastępczej. Kształt obecnej opieki zastępczej zainicjowany został zmianami z 1999 r., kiedy to przy okazji reformy administracji publicznej przekazano zadania dotyczące tejże opieki resortom zajmującym się polityką społeczną. Nowe aspekty, które pojawiły się w systemie pieczy zastępczej nad dzieckiem, dotyczyły reintegracji z rodziną, normalizacji życia rodzinnego, traktowania opiekunów zastępczych i wychowawców w placówkach opiekuńczo--wychowawczych jako uzupełnienie rodziców biologicznych, a nie ich zastępstwo oraz korzystania z przywileju pierwszeństwa przez formy pieczy rodzinnej przed pieczą instytucjonalną.

Rodzina stanowi naturalne środowisko do życia, rozwoju i zaspokajania potrzeb człowieka. W związku z tym każdemu dziecku przysługuje niezbywalne prawo do wychowania się w rodzinie, a w razie braku takiej możliwości – do zapewnienia mu opieki i wychowania w rodzinnych formach pieczy zastępczej. Dziecko trafia do systemu pieczy zastępczej, gdy dysfunkcyjne środowisko rodzinne nie zaspokaja jego podstawowych biologicznych, społecznych, kulturowych czy edukacyjnych potrzeb, a tym samym zaburza jego prawidłowy rozwój, przyczynia się do wyobcowania dziecka w grupie rówieśniczej, jego izolacji, poczucia osamotnienia czy niemożności rozwijania swoich zdolności, zainteresowań i pasji.

Zadaniem systemu pomocy społecznej jest wsparcie rodziny biologicznej dziecka w takim stopniu, aby dziecko w możliwie najkrótszym czasie miało możliwość powrotu pod opiekę swoich naturalnych rodziców. Zapewnienie dziecku pobytu w pieczy zastępczej ma na celu zaspokojenie jego potrzeb emocjonalnych, bytowych, zdrowotnych, edukacyjnych i kulturalno-rekreacyjnych, a także podtrzymywanie osobistych kontaktów i relacji pomiędzy dzieckiem, a rodziną pochodzenia oraz rówieśnikami.

Pieczą zastępczą, jako formą zapewnienia dziecku opieki, nie jest zjawiskiem nowym i funkcjonuje w polskim porządku prawnym w oparciu i regulacji odrębnej ustawy z 9 czerwca 2011 r. o wspieraniu rodziny i systemie pieczy zastępczej.

Pieczą zastępczą, której organizatorem jest samorząd powiatowy, jest wykonywana w formie: rodzinnej lub instytucjonalnej. Powszechnie przyjmuje się, że jest to forma najbardziej korzystna dla rozwoju dziecka, gdyż jest najbardziej zbliżona do naturalnego środowiska rodzinnego.

Wdrożenie założeń Programu stanowi nie tylko realizację ustawowego obowiązku, ale ma przede wszystkim na celu podwyższenie jakości i zwiększenie dostępności usług rodzinnej pieczy zastępczej dla dzieci pochodzących z Powiatu Myśliborskiego.



Cele i kierunki działań ujęte w Programie zostały dostosowane do aktualnych potrzeb i wyzwań w obszarze społecznym. Zostały też uzupełnione o nowe, wynikające zarówno z analizy skali różnych zjawisk, jak i zmian w obszarze szeroko rozumianej polityki społecznej i rodzinnej.

Program opracowany został w powiązaniu ze Strategią Rozwiązywania Problemów Społecznych Powiatu Myśliborskiego na lata 2022 – 2026. Stanowi zbiór integralnych działań Powiatu Myśliborskiego w zakresie szeroko rozumianej pieczy zastępczej zarówno rodzinnej jak i instytucjonalnej na okres trzech najbliższych lat. Zawiera on diagnozę sytuacji pieczy zastępczej na terenie Powiatu oraz aktualne potrzeby wynikające z konieczności umieszczania dzieci poza rodzinami biologicznymi. Służy usystematyzowaniu i ukierunkowaniu działań, ustaleniu priorytetów i zakresu prowadzonej działalności na rzecz rozwoju pieczy zastępczej w Powiecie Myśliborskim. Przedstawiony Program jest kontynuacją działań podjętych w dotychczas obowiązującym „Powiatowym Programie Rozwoju Pieczy Zastępczej w Powiecie Myśliborskim na lata 2021–2023”. Dodatkowo zawiera m. in. plan rozwoju rodzinnej pieczy zastępczej oraz plan ograniczania liczby dzieci w instytucjonalnej pieczy zastępczej.

Do opracowania niniejszego dokumentu wykorzystano sprawozdania z wykonywania przez powiat zadań z zakresu wspierania rodziny i systemu pieczy zastępczej, dane z Głównego Urzędu Statystycznego, sprawozdania i informacje własne Powiatowego Centrum Pomocy Rodzinie w Myśliborzu oraz informacje przygotowane przez Sąd Rejonowy w Myśliborzu i ośrodki pomocy społecznej z terenu Powiatu.

Podstawą prawną opracowania i realizacji Programu jest art. 180 pkt 1 ustawy z 9 czerwca 2011 r. o wspieraniu rodziny i systemie pieczy zastępczej, zgodnie z którym do zadań własnych powiatu należy opracowanie i realizacja trzyletnich powiatowych programów dotyczących rozwoju pieczy zastępczej, zawierających między innymi plan rozwoju rodzinnej pieczy zastępczej, plan ograniczania liczby dzieci w instytucjonalnej pieczy zastępczej oraz limit rodzin zastępczych zawodowych na dany rok kalendarzowy, uwzględniający założenia wynikające z planu rozwoju rodzinnej pieczy zastępczej, konieczność zapewnienia dzieciom z terenu powiatu rodzinnej pieczy zastępczej oraz ograniczanie liczby dzieci w instytucjonalnej pieczy zastępczej.

## **2. Słownik pojęć oraz wykaz skrótów ujętych w Programie.**

### **2.1 Słownik pojęć.**

**System pieczy zastępczej** – to zespół osób, instytucji i działań mających na celu zapewnienie czasowej opieki i wychowania dzieciom w przypadkach niemożności sprawowania opieki i wychowania przez rodziców;

**Pieczka zastępcza** – czasowa opieka oferowana dzieciom i młodzieży sprawowana w przypadku braku możliwości zapewnienia dziecku opieki i wychowania przez rodziców, organizowana jest przez powiat;

**Władza rodzicielska** – obejmuje w szczególności obowiązek i prawo rodziców do wykonywania

pieczy nad osobą i majątkiem dziecka oraz do wychowywania dziecka, z poszanowaniem jego godności i praw;

**Rodzina zastępcza** – rodzinna forma pieczy zastępczej zapewniająca dziecku opiekę i wychowanie w warunkach maksymalnie zbliżonych do warunków rodzinnych. Może być:

- a) **spokrewniona** – tworzona przez małżonków lub osoby, które są wstępnymi lub rodzeństwem dziecka (pradziadkowie, dziadkowie, siostra, brat),
- b) **niezawodowa** – rodzina tworzona przez małżonków lub osoby niebędące wstępnymi lub rodzeństwem dziecka (krewni i powinowaci, niespokrewnieni),
- c) **zawodowa** – rodzina tworzona przez małżonków lub osoby niebędące wstępnymi lub rodzeństwem dziecka, która otrzymuje wynagrodzenie za sprawowaną opiekę. W rodzinie może przebywać do 3 dzieci,
- d) **zawodowa pełniąca funkcję pogotowia rodzinnego** – forma rodzinnej pieczy zastępczej o charakterze interwencyjnym. Jednocześnie może w rodzinie przebywać maksymalnie 3 dzieci przez okres 4 miesięcy, który w przypadkach szczególnie uzasadnionych może być wydłużony do 8 miesięcy,
- e) **zawodowa specjalistyczna** – forma rodzinnej pieczy zastępczej, w której umieszczone są dzieci na podstawie ustawy o postępowaniu w sprawach nieletnich, wymagających szczególnej opieki ze względu na niepełnosprawność lub sytuację życiową (małoletnie matki z dziećmi).

**Rodzinny dom dziecka** – forma rodzinnej pieczy zastępczej, w której może przebywać jednocześnie nie więcej niż 8 dzieci. Jest tworzony przez małżonków lub osoby niepozostające w związku małżeńskim, u których umieszczono dziecko w celu sprawowania nad nim pieczy zastępczej;

**Placówka opiekuńczo-wychowawcza** – instytucjonalna forma pieczy zastępczej zapewniająca całodobową opiekę i wychowanie dzieciom częściowo lub całkowicie pozbawionym opieki rodzicielskiej. Wyróżnia się następujące rodzaje placówek: socjalizacyjną, interwencyjną, specjalistyczno-terapeutyczną, typu rodzinnego;

**Ewaluacja** – oznacza ocenę jakości i efektów prowadzonych działań. Jej celem jest poprawa jakości realizowanych procesów, projektów, programów;

**Profilaktyka** – zespół działań i środków stosowanych w przeciwdziałaniu zagrożeniom dla zdrowia i życia ludzkiego oraz zjawiskom, które łamią normy przyjęte w danej społeczności;

**Poradnictwo specjalistyczne** – pomoc w szczególności psychologiczna, pedagogiczna i prawna udzielana bez względu na uzyskiwany dochód osobom/rodzinom, które mają trudności lub wykazują potrzebę wsparcia w rozwiązywaniu swoich problemów życiowych;

**Koordinator rodzinnej pieczy zastępczej** – pracownik zatrudniony przez organizatora rodzinnej pieczy zastępczej, do którego zadań należy w szczególności udzielanie pomocy rodzinom zastępczym i prowadzącym rodzinne domy dziecka w realizacji zadań wynikających z pieczy zastępczej;

**Organizator rodzinnej pieczy zastępczej** – jednostka organizacyjna powiatu lub podmiot, któremu powiat zlecił realizację tego zadania na podstawie art. 190 ustawy z dnia 09.06.2011 r. o wspieraniu rodziny i systemie pieczy zastępczej, w Powiecie Myśliborskim jest to Powiatowe Centrum Pomocy Rodzinie w Myśliborzu;

**Podmioty systemu pieczy zastępczej** – zespół osób, instytucji i działań mających na celu zapewnienie czasowej opieki i wychowania dzieciom w przypadkach niemożności sprawowania opieki i wychowania przez rodziców;

**Poradnictwo specjalistyczne** – w szczególności prawne, psychologiczne i rodzinne, jest świadczone osobom i rodzinom, które mają trudności lub wykazują potrzebę wsparcia w rozwiązywaniu swoich problemów życiowych, bez względu na posiadany dochód;

**Praca socjalna** – świadczona jest na rzecz poprawy funkcjonowania osób i rodzin w ich środowisku społecznym. Praca socjalna prowadzona jest z osobami i rodzinami (bez względu na posiadany dochód) w celu rozwinięcia lub wzmocnienia ich aktywności i samodzielności życiowej;

**Rodzina pomocowa** – rodzina przejmująca opiekę nad dzieckiem umieszczonym w pieczy zastępczej w przypadku czasowego niesprawowania opieki nad nim przez rodzinę zastępczą lub prowadzącego rodzinny dom dziecka.

## 2.2 Wykaz skrótów użytych w Programie.

- PCPR – Powiatowe Centrum Pomocy Rodzinie w Myśliborzu
- ORPZ – Organizator rodzinnej pieczy zastępczej w Powiecie Myśliborskim
- IPU – Indywidualny program usamodzielnienia
- CUW – Centrum Usług Wspólnych Powiatu Myśliborskiego
- RPZ – rodzinna piecza zastępcza
- IPZ – instytucjonalna piecza zastępcza
- OA – ośrodek adopcyjny
- OPS – ośrodek pomocy społecznej
- MOPR – miejski ośrodek pomocy rodzinie
- Placówka/POW – placówka opiekuńczo-wychowawcza
- PRPZ – Program rozwoju pieczy zastępczej
- RDD – rodzinny dom dziecka
- RZ – rodzina zastępcza
- RZN – rodzina zastępcza niezawodowa
- RZS – rodzina zastępcza spokrewniona
- RZZ – rodzina zastępcza zawodowa
- CAS – Centralna aplikacja statystyczna
- PWD – placówka wsparcia dziennego
- ZKSS – zespół kuratorskiej służby sądowej
- UWRiSPZ – ustawa z dnia 9 czerwca 2011 r. o wspieraniu rodziny i systemie pieczy zastępczej
- UPS – ustawa o pomocy społecznej.

### **3. Podstawy prawne programu.**

Konieczność opracowywania co 3 lata nowego Powiatowego programu rozwoju pieczy zastępczej wynika z zapisów art. 180 pkt. 1 ustawy z dnia 9 czerwca 2011 r. o wspieraniu rodziny i systemie pieczy zastępczej (Dz. U. z 2023 r. poz. 1426). Do pozostałych aktów prawnych, w oparciu o które są podejmowane i realizowane działania w zakresie Programu należą w szczególności:

- Konstytucja Rzeczypospolitej Polskiej z dnia 02.04.1997 r. (Dz. U. z 1997 r. Nr 78 poz. 483 ze zm.);
- ustawa z dnia 05.06.1998r. o samorządzie powiatowym (Dz. U. z 2022 r. poz. 1526 ze zm.);
- ustawa z dnia 12.03.2004 r. o pomocy społecznej (Dz. U. z 2023 r. poz. 901);
- ustawa z dnia 25.02.1964 r. Kodeks rodzinny i opiekuńczy (Dz. U. z 2020 r. poz. 1359 ze zm.);
- ustawa z dnia 14 czerwca 1960 r. Kodeks postępowania administracyjnego (Dz. U. z 2023 r. poz. 775);
- rozporządzenie z dnia 22.12.2011 r. w sprawie instytucjonalnej pieczy zastępczej (Dz. U. z 2011 r. Nr 292 poz. 1720);
- rozporządzenie Ministra Pracy i Polityki Społecznej z dnia 09.12.2011 r. w sprawie szkoleń dla kandydatów do sprawowania pieczy zastępczej (Dz. U. 2011 r. Nr 274 poz. 1620).

### **4. Charakterystyka Powiatu Myśliborskiego.**

#### **4.1. Wybrane dane demograficzne dotyczące Powiatu Myśliborskiego.**

Położony jest na Pojezierzu Myśliborskim oraz częściowo na Nizinie Gorzowskiej. We wschodniej części powiatu znajduje się fragment Barlinecko-Gorzowskiego Parku Krajobrazowego (z siedzibą w Gorzowie Wielkopolskim), a w przylegającej do Odry części gminy Boleszkowice, fragment Parku Narodowego Ujście Warty. W skład Powiatu wchodzi trzy gminy miejsko-wiejskie: Barlinek, Dębno, Myślibórz oraz dwie gminy wiejskie Boleszkowice i Nowogródek Pomorski.

Powiat Myśliborski prawie w całości leży na Pojezierzu Myśliborskim, które rozciąga się od Odry po górną Płonię. Krajobraz urozmaicają piękne, duże jeziora. W Powiecie Myśliborskim jest prawie 3.700 ha wód, co stanowi 3% powierzchni powiatu, w tym ponad 40 jezior (powyżej 10 ha) o łącznej powierzchni ponad 2.600 ha. Największym i najgłębszym z nich jest Jezioro Myśliborskie o powierzchni 617,7 ha i głębokości maksymalnej 22,3 m. Na terenie Powiatu Myśliborskiego znajdują się ok. 102 jeziora o powierzchni 1 ha.

Pod względem użytkowania terenu zalicza się do obszaru rolniczo-leśnego, gdzie funkcją wiodącą jest rolnictwo, leśnictwo oraz turystyka i wypoczynek. Taki sposób użytkowania gruntów, przy niewielkiej ilości przemysłu na obszarze powiatu, sprzyja rozwojowi agroturystyki oraz turystyki wiejskiej. Użytki rolne zajmują około 45,73% powierzchni powiatu. Świadczy to o tym,

iz rolnictwo to bardzo ważny sektor gospodarki lokalnej. Największa liczba gospodarstw rolnych występuje na terenie Gminy Myślibórz oraz Gminy Dębno.

Na koniec 2022 roku Powiat Myśliborski zamieszkiwało 62.668 mieszkańców, z czego 50,8% to kobiety, a 49,2% mężczyźni. W latach 2002-2022 liczba mieszkańców zmalała o 7,9%. Średni wiek mieszkańców wynosi 42,4 lat i jest porównywalny do średniego wieku mieszkańców województwa zachodniopomorskiego oraz porównywalny do średniego wieku mieszkańców całej Polski. Prognozowana liczba mieszkańców Powiatu w 2050 roku wynosi 51.785, z czego 25.806 to kobiety, a 25.979 mężczyźni. Mieszkańcy Powiatu Myśliborskiego zawarli w 2022 roku 210 małżeństw, co odpowiada 3,3 małżeństwom na 1000 mieszkańców. Jest to znacznie mniej od wartości dla województwa zachodniopomorskiego oraz znacznie mniej od wartości dla Polski. W tym samym okresie odnotowano 2,0 rozwodów przypadających na 1000 mieszkańców. Jest to wartość porównywalna do wartości dla województwa zachodniopomorskiego oraz znacznie więcej od wartości dla kraju. 28,5% mieszkańców powiatu myśliborskiego jest stanu wolnego, 51,8% żyje w małżeństwie, 8,3% mieszkańców jest po rozwodzie, a 8,9% to wdowy/wdowcy. Powiat Myśliborski ma ujemny przyrost naturalny wynoszący - 437. Odpowiada to przyrostowi naturalnemu - 6,94 na 1000 mieszkańców Powiatu. W 2022 roku urodziło się 375 dzieci, w tym 48,0% dziewczynek i 52,0% chłopców.

Współczynnik dynamiki demograficznej, czyli stosunek liczby urodzeń żywych do liczby zgonów wynosi 0,46 i jest znacznie mniejszy od średniej dla województwa oraz znacznie mniejszy od współczynnika dynamiki demograficznej dla całego kraju. W 2021 roku 41,1% zgonów w Powiecie Myśliborskim spowodowanych było chorobami układu krążenia, przyczyną 17,8% zgonów w Powiecie były nowotwory, a 4,1% zgonów spowodowanych było chorobami układu oddechowego. Na 1000 ludności Powiatu Myśliborskiego przypada 12,9 zgonów.

W 2022 roku zarejestrowano 581 zameldowań w ruchu wewnętrznym oraz 742 wymeldowań, w wyniku czego saldo migracji wewnętrznych wynosi dla Powiatu Myśliborskiego - 161. W tym samym roku 27 osób zameldowało się z zagranicy oraz zarejestrowano 38 wymeldowań za granicę - daje to saldo migracji zagranicznych wynoszące -11. 59,8% mieszkańców powiatu myśliborskiego jest w wieku produkcyjnym, 17,1% w wieku przedprodukcyjnym, a 23,1% mieszkańców jest w wieku poprodukcyjnym.<sup>1</sup>

#### **4.2 Dane dotyczące problemów społecznych. Analiza zagrożeń środowisk biologicznych w Powiecie Myśliborskim w latach 2021 – 2023.**

Ustawa z dnia 09.06.2011 r. o wspieraniu rodziny i systemie pieczy zastępczej, wprowadziła rozwiązania systemowe, które z założenia poprzez intensywną profilaktykę i pracę z rodziną miały się przyczynić do poprawy jakości pełnienia funkcji opiekuńczo-wychowawczych przez rodziny biologiczne i tym samym przeciwdziałać zjawisku umieszczaniu dzieci w pieczy zastępczej.

---

<sup>1</sup> Źródło: GUS, 31.XII.2022

Wsparcie rodziny naturalnej pozostało w kompetencjach i zadaniach gminy, natomiast organizacja i prowadzenie pieczy zastępczej powierzono powiatowi.

Rodzice wychowując dziecko pozostające pod ich władzą rodzicielską obowiązani są troszczyć się o fizyczny i emocjonalny ego rozwój i przygotowywać je do pracy dla dobra społeczeństwa odpowiednio do jego uzdolnień. Jeżeli dobro dziecka jest zagrożone, sąd wydaje odpowiednie zarządzenia, zobowiązując rodziców do określonego postępowania. W przypadku, gdy formy pomocy rodzicom dziecka nie doprowadziły do usunięcia stanu zagrożenia dobra dziecka oraz gdy uprzednio wykorzystane zostały wszystkie inne instrumenty wsparcia, dziecko zostaje umieszczone w pieczy zastępczej. Tym samym, umieszczenie dziecka w pieczy zastępczej jest ostatecznością, po wykorzystaniu przez gminę wszystkich możliwych form wsparcia rodziny naturalnej. Pomoc rodzinie powinna się opierać na wykluczeniu sytuacji, w których dziecko musi opuścić rodzinę pochodzenia, tj. powinna polegać na podejmowaniu działań profilaktycznych poprzez współpracę różnych instytucji działających na rzecz dziecka i rodziny. Stąd też na poziomie gminy niezbędne są działania zmierzające do wsparcia rodzin przeżywających trudności w wypełnianiu swoich funkcji.

Z uwagi na konieczność opracowania „Powiatowego Programu rozwoju pieczy zastępczej w Powiecie Myśliborskim na lata 2024 – 2026” zwrócono się z prośbą do ośrodków pomocy społecznej działających na terenie Powiatu o informacje na temat realizacji zadań gminy wynikających z ustawy o wspieraniu rodziny i systemie pieczy zastępczej. Pozyskano dane z zakresu liczby wypłaconych świadczeń rodzinnych, ilości rodzin niezaradnych w sprawach opiekuńczo – wychowawczych, liczby rodzin, dla których pomoc społeczna jest głównym źródłem utrzymania i trwale korzystają z pomocy społecznej, liczby rodzin będących pod opieką asystenta rodziny oraz ilości dzieci korzystających z placówek wsparcia dziennego.

Wystąpiono także do Sądu Rejonowego w Myśliborzu, o dane dot. informacji nt. liczby dzieci oraz liczby rodzin objętych opieką kuratorów na terenie Powiatu, ograniczenia i pozbawienia władzy rodzicielskiej (liczbę rodzin i liczbę dzieci w tych rodzinach). Pozyskano dane szacunkowe dot. liczby dzieci oraz rodzin objętych opieką kuratora w poszczególnych gminach Powiatu Myśliborskiego w latach 2021, 2022 oraz wg stanu na dzień 31.05.2023 roku.

Tabela Nr 1 - Liczba wypłaconych świadczeń rodzinnych w latach 2021 - 2023

Gmina	2021 r.	2022 r.	Na dzień 31.05.2023 r.
Barlinek	409	373	41
Boleszkowice	97	49	39
Dębno	9.194	7.710	2.789
Myślibórz	9.291	7.556	2.902
Nowogródek Pomorski	2.488	2.059	722

Źródło: opracowanie własne na podstawie danych z ośrodków pomocy społecznej

Ustawa o świadczeniach rodzinnych wskazuje zamknięty katalog osób, które mają prawo do zasiłku rodzinnego, co oznacza, że żaden inny podmiot nie może nabyć prawa do zasiłku. O zasiłek rodzinny mogą ubiegać się najbardziej ubogie rodziny. Głównym warunkiem przyznania zasiłku jest nieprzekroczenie kryterium dochodowego, gdyż przysługuje on osobom, u których przeciętny miesięczny dochód rodziny w przeliczeniu na osobę albo dochód osoby uczącej się nie przekracza ustawowych kwot.

Z przedstawionych w tabeli Nr 1 danych jednoznacznie wynika, iż największa liczba rodzin objętych pomocą materialną w ww. zakresie znajduje się na terenie Gminy Myślibórz i Gminy Dębno, następnie w Gminie Nowogródek Pomorski, Gminie Barlinek oraz Gminie Boleszkowice. Gmina Myślibórz, Barlinek i Dębno są największymi gminami Powiatu, a co za tym idzie wartości wskazywane przez te gminy będą relatywnie większe od pozostałych.

Tabela Nr 2 - Liczba rodzin przejawiających trudności opiekuńczo – wychowawcze korzystających z pomocy społecznej w latach 2021-2023

Gmina	2021 r.	2022 r.	Na dzień 31.05.2023 r.
Barlinek	45	21	10
Boleszkowice	2	2	2
Dębno	37	34	22
Myślibórz	28	11	3
Nowogródek Pomorski	3	5	2

Źródło: opracowanie własne na podstawie danych z ośrodków pomocy społecznej

Pomoc społeczna jest instytucją polityki społecznej państwa, mającą na celu wspieranie osób i rodzin w przewyciężaniu trudnych sytuacji życiowych, z którymi nie są w stanie sobie poradzić, wykorzystując własne możliwości i uprawnienia. Do głównych zadań pomocy społecznej należy wspieranie osób i rodzin w wysiłkach zmierzających do zaspokojenia niezbędnych potrzeb życiowych i umożliwienie im życia w warunkach odpowiadających godności człowieka. Pomoc społeczna służy wszystkim osobom, których egzystencja jest w jakikolwiek sposób zagrożona.

Każda osoba lub rodzina niebędąca w stanie samodzielnie rozwiązać swoich problemów ma prawo zwrócić się z prośbą o pomoc. Pomoc udzielana jest w myśl zasady, według której w pierwszej kolejności wykorzystane powinny być własne zasoby i możliwości osoby ubiegającej się o pomoc. Rodzaj, forma i rozmiar świadczonej pomocy udzielane się odpowiednio do okoliczności uzasadniających jej udzielenie. Potrzeby osób i rodzin korzystających z pomocy są uwzględniane, jeśli odpowiadają celom i mieszczą się w możliwościach pomocy społecznej.

Z danych wskazanych w tabeli Nr 2 wynika, iż najwięcej rodzin niezaradnych w sprawach opiekuńczo – wychowawczych korzystających ze wsparcia ośrodków pomocy społecznej znajduje

się w Gminie Barlinek, następnie Gminie Dębno, Gminie Myślibórz, Gminie Nowogródek Pomorski. Najmniej rodzin wykazujących trudności opiekuńczo – wychowawcze wspieranych przez ośrodek pomocy społecznej zamieszkuje Gminę Boleszkowice.

Tabela Nr 3 - Liczba rodzin, dla których pomoc społeczna jest głównym źródłem utrzymania i/lub które trwale korzystają z pomocy społecznej w latach 2021-2023

Gmina	2021 r.	2022 r.	Na dzień 31.05.2023 r.
<b>Barlinek</b>	510	440	336
<b>Boleszkowice</b>	26	28	25
<b>Dębno</b>	505	470	363
<b>Myślibórz</b>	422	312	267
<b>Nowogródek Pomorski</b>	48	41	32

Źródło: opracowanie własne na podstawie danych z ośrodków pomocy społecznej

Zgodnie z definicją ustawową pomoc społeczna jest instytucją polityki społecznej, za pomocą której możliwe jest przewyciężanie trudnych sytuacji życiowych osobom i rodzinom, które nie są w stanie samodzielnie ich pokonać przy wykorzystaniu znajdujących się w ich posiadaniu uprawnień, zasobów czy możliwości. Pomoc społeczna ma zatem wspierać wysiłki na rzecz zaspokojenia niezbędnych potrzeb jednostek i ich rodzin oraz umożliwiać stworzenie im takich warunków życiowych, które będą odpowiadały standardom godnego życia.

Otrzymanie świadczenia pieniężnego od państwa uwarunkowane jest wystąpieniem jednej z przesłanek, o których mowa w art. 7 UPS. Prawo do świadczeń pieniężnych uzależnione jest ponadto od wysokości dochodu uzyskiwanego przez osobę lub rodzinę pozostającą w sytuacji życiowej uzasadniającej udzielenie pomocy społecznej. Mogą z niej zatem skorzystać osoby najuboższe, które nie są w stanie samodzielnie ponieść kosztów utrzymania siebie i swojej rodziny, a także całe rodziny, które wykazują się niskim dochodem na osobę w rodzinie. Należy jednak zwrócić uwagę, że wspomniane wyżej przesłanki nie w każdym przypadku muszą występować łącznie. Jako przykład można wskazać art. 40 UPS przewidujący możliwość przyznania, niezależnie od osiąganego dochodu, zasiłku celowego osobie, która poniosła straty w wyniku zdarzenia losowego, klęski żywiołowej lub ekologicznej. Zdarzeniem tym może być m.in. susza lub powódź.

Tabela Nr 3 jednoznacznie wskazuje, iż największą liczbę rodzin, dla których pomoc społeczna jest głównym źródłem utrzymania i/lub rodzin, które trwale korzystają z pomocy społecznej stanowią rodziny z Gminy Barlinek. Zbliżony poziom rodzin, w których głównym źródłem utrzymania i/lub rodzin trwale korzystających ze wsparcia finansowego ośrodków pomocy społecznej występuje w Gminie Dębno, następnie w Gminie Myślibórz. Niewielką liczbę rodzin, dla których pomoc społeczna jest głównym źródłem utrzymania i/lub które trwale korzystają z pomocy społecznej, są beneficjenci Gminy Nowogródek Pomorski i Gminy Boleszkowice.



Tabela Nr 4 - Liczba rodzin i dzieci pod opieką asystenta rodziny w latach 2021-2023

Gmina	2021 r.		2022 r.		Na dzień 31.05.2023 r.	
	rodziny	dzieci	rodziny	Dzieci	rodziny	Dzieci
<b>Barlinek</b>	22	51	25	66	19	52
<b>Boleszkowice</b>	3	11	2	9	0	0
<b>Dębno</b>	26	66	21	46	16	52
<b>Myślibórz</b>	28	61	19	48	17	24
<b>Nowogródek Pomorski</b>	5	10	7	15	5	12

Źródło: opracowanie własne na podstawie danych z ośrodków pomocy społecznej

Celem pracy asystenta jest osiągnięcie przez rodzinę, której towarzyszy podstawowego poziomu stabilności życiowej umożliwiającej jej wychowywanie dzieci. Głównym zadaniem asystenta rodziny jest niedopuszczenie do oddzielenia dzieci od rodziny oraz podjęcie działań zmierzających do zażegnania kryzysu w rodzinie.

Zadaniem asystenta rodziny jest pomoc, która służy rozwojowi kompetencji poszczególnych członków rodziny, osiągnięciu wyznaczonych przez nich celów, wzbudzaniu w nich wiary we własne możliwości oraz motywowaniu do podejmowaniu działań, do tej pory uznanych za niemożliwe. Efektem prawidłowo prowadzonej pracy asystenta z rodziną jest wzmocnienie rodziny, pozostanie dziecka w rodzinie lub jego powrót do rodziców, jeżeli już zostało umieszczone poza rodziną.

Usługa asystenta rodziny jest dobrowolna, z aktywnym udziałem rodziny. Wyjątkiem od tej zasady jest sytuacja, gdy sąd rodzinny wydaje postanowienie o przydzieleniu asystenta rodziny i w tym momencie zgoda rodziny nie jest wymagana.

Z danych wskazanych w tabeli Nr 4 wynika, iż najwięcej rodzin w roku 2021 objętych było wsparciem asystenta rodziny w Gminie Myślibórz, następnie w Gminie Dębno, kolejno w Gminie Barlinek, Gminie Nowogródek Pomorski oraz Gminie Boleszkowice. W roku 2022 – asystenci rodzin objęli wsparciem najwięcej rodzin w Gminie Barlinek, następnie w Gminie Dębno, Gminie Myślibórz, Gminie Nowogródek Pomorski oraz Gminie Boleszkowice. W roku 2023 najwięcej rodzin objętych było wsparciem asystenta rodziny również w Gminie Barlinek, niewiele mniej rodzin wymagało wsparcia w Gminie Myślibórz oraz Gminie Dębno, zmniejszyła się liczba rodzin wymagająca wsparcia asystenta w Gminie Nowogródek Pomorski. Gmina Boleszkowice w roku 2023 wskazuje na brak asystenta rodziny w Gminie. Powyższe zestawienie jednoznacznie wskazuje na potrzebę wsparcia. Kiedy w rodzinach pojawia się kryzys opiekuńczo-wychowawczy, rodzinom brakuje umiejętności sprawnego prowadzenia gospodarstwa domowego lub powstają deficyty w systemie rodziny jako całości, niezwykle przydatna metoda pracy jest praca środowiskowa. Aktywizowanie społeczności oraz praca grup samopomocowych wzmacniają jednostkę i przywracają jej poczucie kontroli nad własnym życiem.

Tabela Nr 5 – Liczba dzieci korzystających z placówek wsparcia dziennego/światlic środowiskowych w latach 2021-2023

Gmina	2021 r.	2022 r.	Na dzień 31.05.2023 r.
Barlinek	15	15	15
Boleszkowice	10	10	10
Dębno	30	30	30
Myślibórz	69	119	98
Nowogródek Pomorski	10	15	30

Źródło: opracowanie własne na podstawie danych z ośrodków pomocy społecznej

Placówki wsparcia dziennego dla dzieci, nazywane zwykle światlicami środowiskowymi, mają pomagać w szczególności rodzinom, napotykałym trudności w wypełnianiu obowiązków wychowawczych. Ich praca pozytywnie wpływa na rozwój osobowości dzieci, ich postępy w nauce oraz kształtowanie relacji społecznych opartych na wzajemnej pomocy, współpracy i solidarności.

Głównym zadaniem placówek jest stworzenie systemu pomocy rodzinom, które przeżywają kryzys. Placówki te mają wspierać rodziny, a zwłaszcza dziecko, które może zostać objęte opieką i wychowaniem. Placówki organizują zajęcia sportowe, rekreacyjne, kulturalne, pomagają w nauce, rozwijają zainteresowania, prowadząc jednocześnie działania o charakterze terapeutycznym i usprawniającym funkcjonowanie w środowisku rodzinnym i rówieśniczym. Współpracują ze szkołami, pomocą społeczną, kuratorami rodzinnymi oraz innymi instytucjami pomagającymi dziecku i rodzinie. W Powiecie Myśliborskim ww. forma pomocy funkcjonuje w każdej z gmin. Najwięcej dzieci korzysta z przedmiotowego wsparcia w Gminie Myślibórz.

Tabela Nr 6 – Liczba dzieci oraz rodzin objętych wsparciem kuratorów sądowych w latach 2021-2023

Gmina	2021 r.		2022 r.		Na dzień 31.05.2023 r.	
	rodziny	dzieci	rodziny	dzieci	rodziny	Dzieci
Barlinek	38	89	35	98	59	99
Boleszkowice	3	13	5	16	6	16
Dębno	33	80	20	59	20	67
Myślibórz	34	88	23	72	21	74
Nowogródek Pomorski	7	23	8	23	8	18

Źródło: opracowanie własne na podstawie informacji z Sądu Rejonowego w Myśliborzu.

Praca kuratora sądowego ma charakter głównie wychowawczy, często również opiekuńczy, gdy kurator wspiera np. rodziny osób, nad którymi pełni dozór. Często są to osoby ze środowisk, w których występują przemoc, patologia społeczna, zjawisko wyuczonej bezradności i nieumiejętności radzenia sobie z sytuacjami życiowymi.

Jak wynika z tabeli Nr 6 w latach 2021-2023 najwięcej rodzin i dzieci objętych kuratelą pochodzi z Gminy Barlinek. Następną pod względem liczebności z zakresu nadzoru kuratora w analogicznych latach jest Gmina Myślibórz, Gmina Dębno, Nowogródek Pomorski i Gmina Boleszkowice.

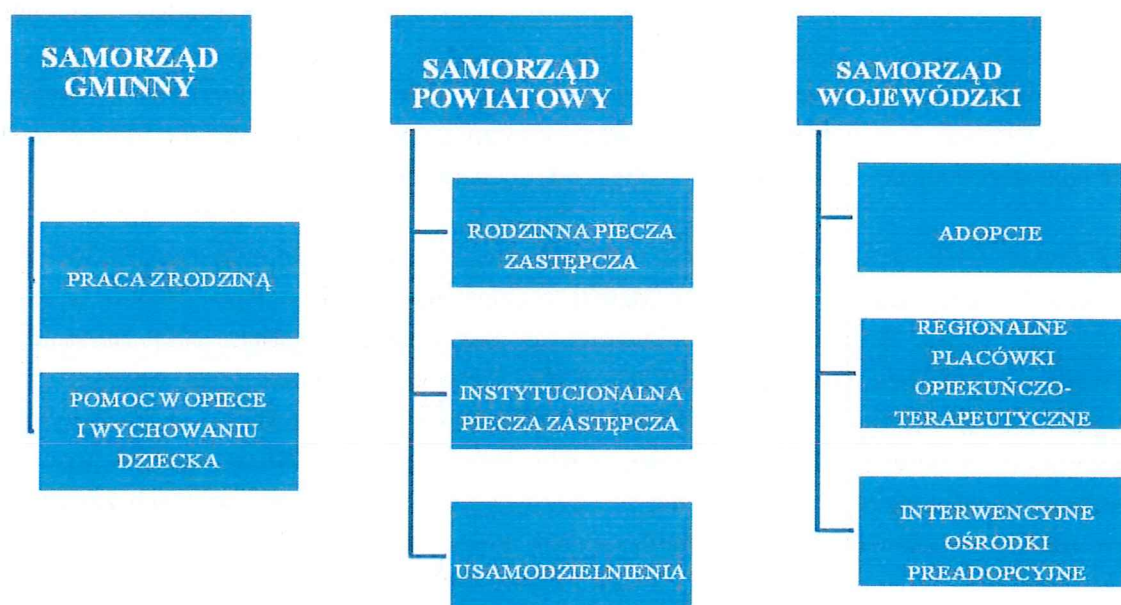
## 5. Diagnoza stanu rozwoju pieczy zastępczej i jej perspektywy rozwojowe

### 5.1. Organizacja systemu pomocy dziecku i rodzinie.

Podział kompetencji w zakresie wspierania rodziny, dziecka i systemu pieczy zastępczej ustanowiony z dniem wejścia ustawy z dnia 09.06.2011 r. o wspieraniu rodziny i systemie pieczy zastępczej:

- samorząd gminny;
- samorząd powiatowy;
- samorząd wojewódzki.

Wykres Nr 1 - Podział zadań na poszczególne szczeble samorządowe



Źródło: opracowanie własne na podstawie ustawy z dnia 09.06.2011 r. o wspieraniu rodziny i systemie pieczy zastępczej

Wsparcie rodziny jest niewątpliwie jednym z priorytetów w działalności polityki społecznej. Jej celem jest postęp społeczny i optymalizacja życia. Rodzina jest podstawą społeczeństwa.

To, bowiem od jej kondycji i odpowiedzialności osób tworzących ją zależy, jak będą funkcjonować w społeczeństwie jej członkowie. Wymaga ona zatem szczególnej ochrony.

Interwencja w rodzinę powinna skutkować programem naprawczym w środowisku lokalnym z rozbudowaną formą pomocy. Bez wątplenia można do tych form zaliczyć np. pracę kontaktową z rodziną, terapię rodzin, środowiskowe formy pomocy i wsparcia. Przede wszystkim chodzi tu o takie formy pomocy, których powołanie i prowadzenie jest obowiązkiem gminy na mocy ustawy o pomocy społecznej. Należą do nich instytucjonalne formy pomocy rodzinie, mając jednocześnie status publicznych lub niepublicznych jednostek organizacyjnych pomocy społecznej.

Zgodnie ze standardami prawnymi zawartymi w Konwencji o prawach dziecka, dzieci w Polsce mogą zostać umieszczone poza rodziną w trybie sądowym i administracyjnym podlegającym kontroli sądu. Tryb sądowy dotyczy przypadków umieszczenia dziecka poza rodziną w wyniku wydania orzeczenia sądowego o ograniczeniu, zawieszeniu lub pozbawieniu władzy rodzicielskiej. Tryb administracyjny to sytuacja, kiedy do umieszczenia dziecka w pieczy zastępczej dochodzi na wniosek rodziców. Taki wniosek może złożyć również dziecko (oczywiście za zgodą rodziców). Sąd po zbadaniu sprawy, zasadniczo wniosku wydaje orzeczenie o umieszczeniu dziecka w pieczy zastępczej. Sąd może również, w zależności od sytuacji, wydać orzeczenie o powrocie dziecka do rodziny lub o zawieszeniu, ograniczeniu lub pozbawieniu władzy rodzicielskiej.

Podstawowym celem umieszczenia dziecka poza rodziną jest udzielanie wsparcia dziecku i rodzinie. Piecza zastępcza (w założeniu) w przyszłości przywróci dziecko rodzinie. Gdy nastąpi naprawa sytuacji, dziecko powinno do niej wrócić. Rodzina zastępcza nie przejmuje pełni praw rodzicielskich. To rodzicom biologicznym najczęściej przysługuje władza rodzicielska (ograniczona) i spoczywa na nich odpowiedzialność za dzieci. Realizując swoje zadania opiekuńcze i wychowawcze, rodzina zastępcza bierze wraz z rodziną naturalną współodpowiedzialność za dziecko. Rodzina zastępcza stanowi otwarty model rodziny, który zakłada możliwość kontaktów z osobami spoza niej. Jest to również forma usług społecznych, a pełnione przez nie funkcje można określić jako dopełniające i uzupełniające wobec rodziny naturalnej.

Według danych GUS na koniec 2021 r. w rodzinnej pieczy zastępczej przebywało 72.300 dzieci pozbawionych całkowicie lub częściowo opieki rodziny naturalnej, w tym 56.400 w pieczy rodzinnej oraz 15.900 w pieczy instytucjonalnej. W porównaniu z rokiem 2020 liczba dzieci przebywających w pieczy zastępczej wzrosła o 1,1%. Spośród wszystkich dzieci objętych pieczą zastępczą 6.309 posiadało orzeczenie o niepełnosprawności albo orzeczenie o znacznym lub umiarkowanym stopniu niepełnosprawności, 2.627 było sierotami. Biorąc pod uwagę wiek podopiecznych umieszczonych w rodzinnej pieczy zastępczej, zarówno w rodzinach zastępczych jak i w rodzinnych domach dziecka, najliczniejszą grupę stanowiły dzieci w wieku 7–13 lat (19.518) natomiast dzieci w wieku do 1 roku życia (892) stanowiły najmniej liczną grupę wychowanków rodzinnej pieczy zastępczej. W 2021 r. do rodzinnej pieczy zastępczej po raz pierwszy zostało przyjętych 9.664 dzieci. W ciągu 2021 r. rodzinną pieczę zastępczą opuściło 6.933 dzieci w wieku do 18 roku życia. Najwięcej z nich (31,3%) powróciło do rodziny naturalnej. Do adopcji trafiło 1.292 dzieci, natomiast do innej formy rodzinnej pieczy zastępczej - 1.905 wychowanków.

Z powodu przeniesienia do instytucjonalnej pieczy zastępczej, rodzinną pieczę zastępczą opuściło 909 dzieci, natomiast z powodu umieszczenia w domu pomocy społecznej, rodzinną pieczę zastępczą opuściło 39 dzieci. Wśród 3.980 pełnoletnich wychowanków, którzy w ciągu 2021 r. opuścili rodzinną pieczę zastępczą, 2.052 założyło własne gospodarstwo domowe, a 174 powróciło do rodziny naturalnej lub krewnych. Wśród wychowanków, którzy opuścili pieczę zastępczą po ukończeniu 18 roku życia 1.485 z nich nadal się nie usamodzielniało.

Na koniec 2021 roku rodzinna piecza zastępcza funkcjonowała w formie rodzin zastępczych spokrewnionych, niezawodowych i zawodowych w łącznej liczbie 35.915 rodzin oraz 724 rodzinnych domów dziecka. Wśród rodzin zastępczych rodziny spokrewnione stanowiły 64,2 %, rodziny niezawodowe – 29,9%, rodziny zawodowe – 5,9%.

Funkcje rodziny zastępczej w Polsce na koniec roku 2021 spokrewnionej pełniły 18.983 małżeństwa i 16.932 osób samotnych. Rodzinne domy dziecka pełniły w analogicznym okresie 619 małżeństw oraz 105 samotnych osób.

Na koniec 2021 r. funkcjonowały w Polsce 1.273 placówki instytucjonalnej pieczy zastępczej, w tym 1.260 placówek opiekuńczo-wychowawczych, 10 regionalnych placówek opiekuńczo-terapeutycznych oraz 3 interwencyjne ośrodki preadopcyjne. Na koniec 2021 r. w instytucjonalnej pieczy zastępczej przebywało 15.931 dzieci. Najliczniejszą grupę stanowili wychowankowie w wieku 14–17 lat (7.154 dzieci). Drugą, co do wielkości zbiorowość to dzieci w wieku 10–13 lat (4.018 osób). Najmniej liczna była najmłodsza grupa wiekowa poniżej 1 roku (158 wychowanków). W placówkach instytucjonalnej pieczy zastępczej przebywało również 1.514 pełnoletnich, uczących się wychowanków.

W 2021 r. 4.530 wychowanków do 18 roku życia opuściło, z różnych powodów, placówki instytucjonalnej pieczy zastępczej. Najliczniejsza grupa (35,9%) to podopieczni, którzy powrócili do rodziny naturalnej. Powodem opuszczenia placówki przez 25,4% wychowanków było przeniesienie do innego typu instytucjonalnej pieczy zastępczej. Do rodzinnej pieczy zastępczej odeszło 22,3% wychowanków, a 7,0% dzieci zostało przekazanych do adopcji. Spośród 2.043 wychowanków powyżej 18 roku życia, którzy opuścili placówki, 1.104 założyło własne gospodarstwo domowe, a 721 powróciło do rodziny naturalnej.

Na koniec 2021 r. w instytucjonalnej pieczy zastępczej przebywało 1.858 wychowanków niepełnosprawnych. W placówkach opiekuńczo-wychowawczych przebywało 1.651 osób z orzeczeniem o niepełnosprawności, a w regionalnych placówkach opiekuńczo-terapeutycznych i interwencyjnych ośrodkach preadopcyjnych odpowiednio - 205 i 2 osoby.

Osoby niepełnosprawne w placówkach socjalizacyjnych stanowiły 62,0% wszystkich niepełnosprawnych wychowanków w placówkach opiekuńczo - wychowawczych, 17,8% w placówkach łączących zadania placówek, 11,0% w placówkach rodzinnych, 7,0% w placówkach specjalistyczno-terapeutycznych, a w placówkach interwencyjnych 2,2%.



Źródło: Opracowanie własne na podstawie ustawy z dnia 09.06.2011 r. o wspieraniu rodziny i systemie pieczy zastępczej

## 5.2. Charakterystyka i organizacja pieczy zastępczej w Powiecie Myśliborskim.

Podstawowy akt prawny wyznaczający kierunki, zasady i zadania związane z pieczą zastępczą, tj. ustawa z dnia 09.06.2011 r. o wspieraniu rodziny i systemie pieczy zastępczej, wprowadziła rozwiązania systemowe, które z założenia poprzez intensywną profilaktykę i prace z rodziną miały przyczynić się do poprawy jakości pełnienia funkcji opiekuńczo – wychowawczych przez rodziny biologiczne i w konsekwencji przeciwdziałać umieszczaniu dzieci w pieczy zastępczej. Pomoc rodzinie naturalnej pozostała w gestii gminy, zaś organizację pieczy zastępczej powierzono powiatowi. Umieszczenie dziecka w placówce lub rodzinie zastępczej ma być ostatecznością, po wyczerpaniu wszystkich instrumentów wsparcia. Wspieranie rodziny powinno opierać się na eliminacji sytuacji, w których dziecko musi opuścić rodziców, a tym samym na podejmowaniu działań profilaktycznych poprzez współpracę różnych instytucji działających na rzecz dziecka i rodziny.

Realizacja zadań z zakresu rodzinnej pieczy zastępczej odbywa się przez działalność Powiatowego Centrum Pomocy Rodzinie w Myśliborzu. Jednostka została wyznaczona przez Starostę Myśliborskiego na Organizatora rodzinnej pieczy zastępczej w Powiecie Myśliborskim i tym samym od dnia 1 października 2013 roku realizuje zadania przypisane ustawowo Organizatorowi. Centrum działa w organizacyjnej strukturze zespołów i wyodrębnionych stanowisk pracy, które kompleksowo realizują zadania do wykonania, do których zostały powołane.

Praca na rzecz rodziny wymaga wrażliwości i determinacji osób podejmujących działania wspierające rodzicielstwo zastępcze w Powiecie Myśliborskim. Wspieranie rodzin zastępczych oraz prowadzących rodzinne domy dziecka jest prowadzone głównie w formie pomocy koordynatora rodzinnej pieczy zastępczej, który udziela w szczególności dziecku i rodzinie wsparcia edukacyjnego, emocjonalnego, pedagogicznego, pełni funkcję diagnostyczno – monitorującą,

opiekuńczą, doradcą, wychowawczą, motywacyjno – aktywizującą, koordynuje działania sprawujących rodzinną pieczę zastępczą oraz monitoruje pobyt dziecka w pieczy zastępczej. W procesie wspierania rodziców zastępczych istotną rolę pełnią również pracownicy socjalni, realizujący prace socjalną na rzecz rodzin oraz wykonujący zadania koordynatora rodzinnej pieczy zastępczej w przypadku braku koordynatora.

Sytuacja rodzin w Powiecie Myśliborskim jest konsekwencją ubóstwa, alkoholizmu, problemu przemocy, uzależnień, bezrobocia oraz problemu dziedziczenia biedy. Trudności rodzin mają przełożenie na bezradność w sprawach opiekuńczo-wychowawczych względem własnych dzieci. W Powiecie Myśliborskim pomimo zaangażowania różnych służb społecznych, nie wszystkie dzieci mają możliwość wychowywać się w swoich rodzinach biologicznych. W przypadku rażącego zaniedbania dzieci i zagrożenia ich zdrowia lub życia zostają one umieszczone w pieczy zastępczej.

Dokonując analizy funkcjonowania pieczy zastępczej w Powiecie Myśliborskim należy podkreślić, że Powiatowe Centrum Pomocy Rodzinie w Myśliborzu, jako Organizator rodzinnej pieczy zastępczej w Powiecie Myśliborskim kładzie bardzo duży nacisk na poszukiwanie dla dzieci rodzinnych form pieczy, głównie rodziny pochodzenia. Dzięki dobrej współpracy z kuratorami sądowymi, ogromnemu zaangażowaniu pracowników Centrum oraz osób prowadzących rodziny zastępcze i rodzinne domy dziecka, znaczna liczba dzieci z terenu Powiatu znalazła drugi dom w rodzinnych formach pieczy zastępczej, w tym u rodzeństwa, dziadków, wujków i cioć.

Rodzinne formy pieczy zastępczej stanowią formę wsparcia dla rodzin biologicznych przeżywających trudności w wypełnianiu swoich funkcji. Zapewniają dziecku całodobową opiekę i wychowanie, traktują je w sposób sprzyjający poczuciu godności i wartości osobistej, zapewniają kształcenie, rozwój uzdolnień i zainteresowań, dostęp do świadczeń zdrowotnych, zaspokajają jego potrzeby emocjonalne, bytowe, rozwojowe, społeczne i religijne, a także zapewniają ochronę przed ingerencją w życie prywatne dziecka oraz umożliwiają mu kontakt z rodzicami i innymi bliskimi osobami, chyba, że z uwagi na dobro dziecka sąd postanowi inaczej.

Przedstawiając charakterystykę rodzinnej pieczy zastępczej w Powiecie Myśliborskim, należy mieć na uwadze, że liczba rodzin zastępczych funkcjonujących w danym roku kalendarzowym jest liczbą zmienną. Efektem tego jest napływ nowych rodzin zastępczych, jak również odpływ rodzin zastępczych, co z kolei generuje zmienną liczbę dzieci przebywających w pieczy zastępczej.

W myśl ustawy o wspieraniu rodziny i systemie pieczy zastępczej, piecza zastępcza jest sprawowana w formie rodzinnej i instytucjonalnej. Formami rodzinnej pieczy zastępczej jest rodzina zastępcza spokrewniona, rodzina zastępcza niezawodowa, rodzina zastępcza zawodowa, w tym zawodowa pełniąca funkcję pogotowia rodzinnego i zawodowa specjalistyczna oraz rodzinny dom dziecka. Instytucjonalna opieka zastępcza jest sprawowana w formie placówki opiekuńczo – wychowawczej, regionalnej placówki opiekuńczo – terapeutycznej oraz interwencyjnego ośrodka preadopcyjnego.

W Powiecie Myśliborskim funkcjonują wszystkie formy rodzinnej pieczy zastępczej poza rodziną zawodową specjalistyczną. W zakresie pieczy instytucjonalnej – dwie placówki opiekuńczo wychowawcze typu socjalizacyjnego dla maksymalnie 14 wychowanków oraz placówka opiekuńczo terapeutyczna.

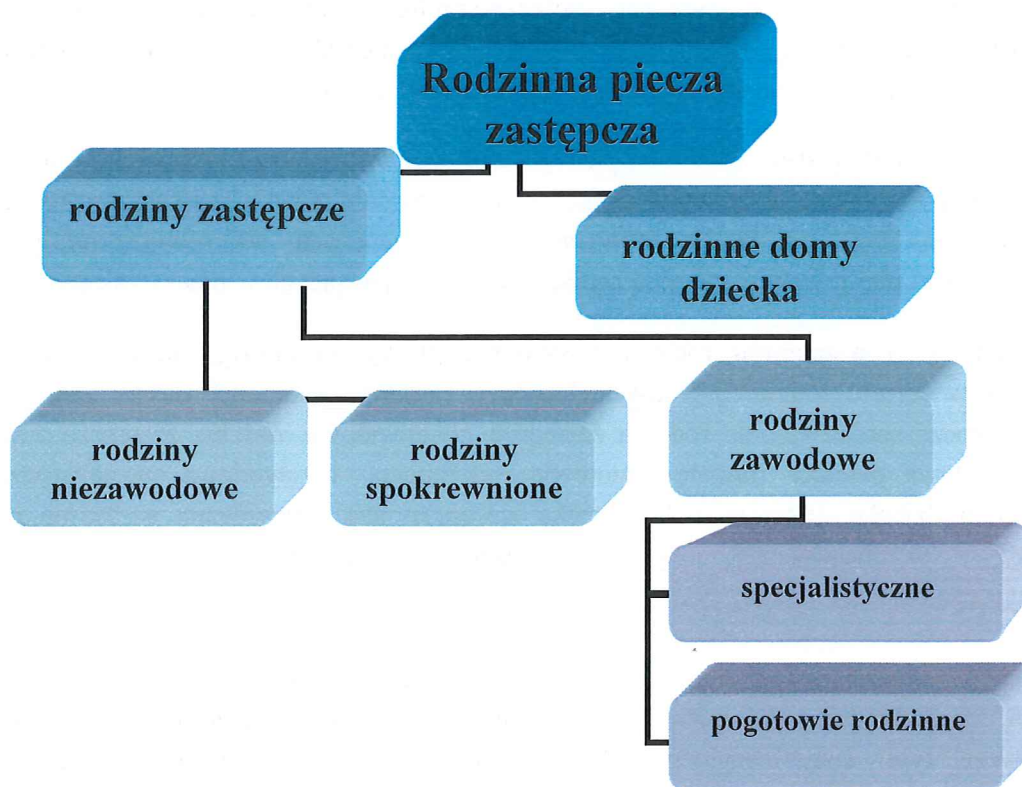
### 5.3 Rodzinna piecza zastępcza w latach 2021-2023.

Obowiązujące przepisy ustawy z dnia 09.06.2011 roku o wspieraniu rodziny i systemie pieczy zastępczej w zakresie pieczy zastępczej wyznaczają dwa główne obszary działania. Pierwszy - skierowany jest na utrzymanie dzieci w ich naturalnym środowisku, a więc w rodzinie biologicznej, drugi – dotyczy zapewnienia prawidłowo funkcjonującego systemu pieczy zastępczej, w przypadku braku możliwości sprawowania opieki i wychowania przez rodziców.

Dziecku pozbawionemu opieki rodzicielskiej w pierwszej kolejności poszukuje się miejsca w rodzinnej pieczy zastępczej, a po wyczerpaniu takiej możliwości, dziecko trafia do pieczy instytucjonalnej. Zgodnie z założeniami ustawy piecza zastępcza powinna mieć charakter okresowy i wszędzie tam, gdzie jest to możliwe, należy zmierzać do reintegracji dziecka z jego rodziną biologiczną. Jednak praktyka Jednostki wskazuje, że bardzo często pobyt dzieci poza rodziną naturalną ma charakter długoterminowy i trwa aż do osiągnięcia pełnoletniości, lub też, za zgodą rodziny zastępczej, do czasu zakończenia procesu kształcenia, maksymalnie do ukończenia 25 roku życia.

Niezmiernie ważnym zadaniem jest pozyskanie odpowiednich kandydatów na rodziców zastępczych. Od wielu lat prowadzone są kampanie społeczne promujące rodzicielstwo zastępcze. Powiatowe Centrum Pomocy Rodzinie w Myśliborzu zapewnia całkowicie bezpłatne szkolenia dla kandydatów do pełnienia funkcji rodziny zastępczej. Realizuje również szeroką i zróżnicowaną ofertę wspierania funkcjonujących rodzi zastępczych, jak również zapewnia wsparcie wolontariuszy.

Wykres Nr 2 – Formy rodzinnej pieczy zastępczej.



Źródło: Opracowanie własne na podstawie ustawy o wspieraniu rodziny i systemie pieczy zastępczej

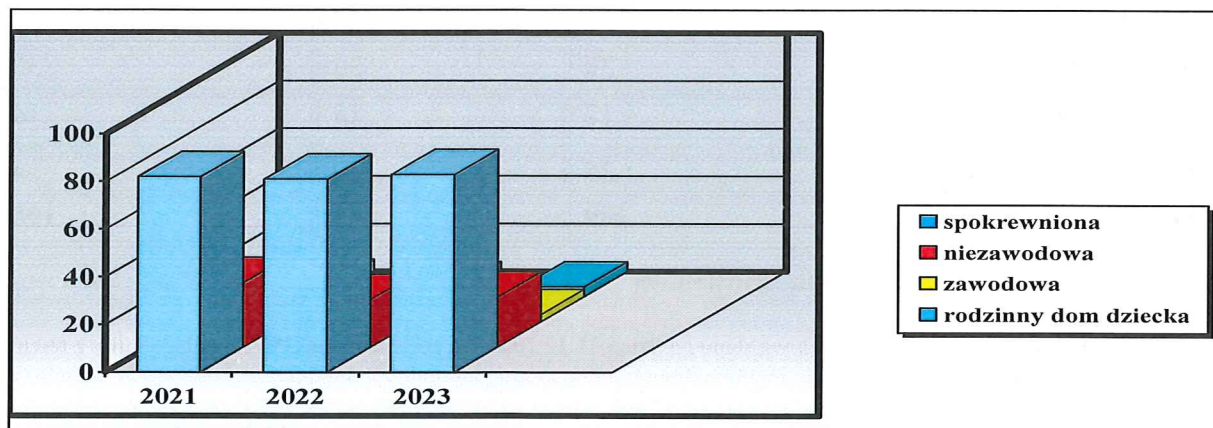


Tabela Nr 8 –Liczba rodzin zastępczych oraz rodzinnych domów dziecka w Powiecie Myśliborskim w latach 2021 – 2023.

Forma rodzinnej pieczy zastępczej	Liczba rodzin w latach		
	Wg stanu na dzień 31.12.2021	Wg stanu na dzień 31.12.2022	Wg stanu na dzień 31.05.2023
Spokrewniona	82	81	83
Zawodowa ogółem, w tym:	4	4	3
pełniąca funkcję pogotowia rodzinnego	2	2	1
Niezawodowa	27	20	21
Rodzinne domy dziecka	5	4	4
<b>Ogółem</b>	<b>118</b>	<b>109</b>	<b>111</b>

Źródło: opracowanie własne na podstawie sprawozdań za rok 2021, 2022 oraz danych z CAS.

Wykres Nr 3- Liczba rodzin zastępczych oraz rodzinnych domów dziecka w Powiecie Myśliborskim w latach 2021 – 2023.



Źródło: opracowanie własne na podstawie sprawozdań za rok 2021, 2022 oraz danych z CAS

Liczba rodzin zastępczych na terenie Powiatu Myśliborskiego od kilku lat utrzymuje się na zbliżonym poziomie. Dominują rodziny zastępcze spokrewnione z dzieckiem, czyli stanowiące przez dziadków, pradziadków lub pełnoletnie rodzeństwo wychowanka. Wśród rodzin zastępczych niezawodowych dużą grupą stanowią osoby spokrewnione z dziećmi w dalszej linii (wujostwo, kuzynostwo). Niestety, zarówno rodziny zastępcze spokrewnione, jak i rodziny zastępcze niezawodowe nie są zainteresowane rozszerzeniem współpracy z Organizatorem rodzinnej pieczy zastępczej w Powiecie Myśliborskim w zakresie przyjęcia „nowych” dzieci i ograniczają się wyłącznie do zabezpieczenia potrzeb dzieci z nimi spowinowaconych.

Najmniej liczną grupę stanowią rodziny zastępcze zawodowe. Ich liczba, podobnie jak ilość rodzin zastępczych niezawodowych deklarujących możliwość przyjęcia dziecka pieczy zastępczej jest niewystarczająca w stosunku do występujących potrzeb. Konieczna jest zatem kontynuacja działań promocyjnych oraz wprowadzenie nowych rozwiązań, które zachęciłyby potencjalnych kandydatów do podjęcia decyzji o pełnieniu funkcji jednej z form pieczy zastępczej. Powiatowe Centrum Pomocy Rodzinie w Myśliborzu wciąż rozszerza ofertę dla sprawujących rodzinną pieczę zastępczą. Swoje działania koncentruje na budowaniu koalicji osób i podmiotów zajmujących się

tematyką pieczy zastępczej, znających jej znaczenie w obliczu kryzysu w rodzinie i konieczności zabezpieczenia potrzeb dziecka na czas potrzebny rodzicom biologicznym do przezwyciężenia trudności życiowych. Aby zaspokoić potrzebę bezpieczeństwa dziecka pozbawionego opieki rodziców poprzez jego umieszczenie w pieczy zastępczej, należy posiadać przygotowane do tej funkcji osoby/rodziny. Pozyskanie kandydatów do tej roli stało się jeszcze trudniejsze wobec dostrzegalnego w ostatnich latach kryzysu rodziny i jej funkcji. Pomimo intensywnych starań bardzo trudno jest zmotywować społeczeństwo do podjęcia się tej roli. Obecnie w Powiecie Myśliborskim funkcjonują 3 zawodowe rodziny zastępcze, w tym 1 pełniąca funkcję pogotowia rodzinnego oraz 4 rodzinne domy dziecka. Ilość dzieci pozostających w rodzinnej pieczy zastępczej w latach 2021 – 2023 przedstawia Tabela Nr 9.

Tabela Nr 9 Ilość dzieci pozostających w rodzinnej pieczy zastępczej w latach 2021 – 2023.

Forma rodzinnej pieczy zastępczej	Liczba dzieci		
	Wg stanu na dzień 31.12.2021	Wg stanu na dzień 31.12.2022	Wg stanu na dzień 31.05.2023
<b>Spokrewniona</b>	107	108	118
<b>Niezawodowa</b>	30	30	30
<b>Zawodowa ogółem</b>	17	15	14
<b>Rodzinne domy dziecka</b>	35	30	34
<b>Ogółem</b>	<b>189</b>	<b>183</b>	<b>196</b>

Źródło: opracowanie własne na podstawie danych z CAS.

Tabela Nr 10 - rodzinna piecza zastępcza wg stanu na dzień 31.12.2021 r. z podziałem na poszczególne gminy z terenu Powiatu Myśliborskiego

Lp	Gmina	Liczba rodzin zastępczych			Liczba rodzinnych domów dziecka	Liczba dzieci w rodzinach zastępczych			Liczba dzieci w rodzinnych domach dziecka
		SPOKREWNIONE	NIEZAWODOWE	ZAWODOWE OGÓŁEM		SPOKREWNIONE	NIEZAWODOWE	ZAWODOWE OGÓŁEM	
1	Barlinek	19	9	1	3	24	10	7	21
2	Boleszkowice	5	1	0	0	11	2	0	0
3	Dębno	31	8	1	0	38	10	9	0
4	Myślibórz	25	7	2	2	32	7	1	14
5	Nowogródek Pomorski	2	2	0	0	2	1	0	0
<b>Ogółem w rodzinnej pieczy</b>		<b>82</b>	<b>27</b>	<b>4</b>	<b>5</b>	<b>107</b>	<b>30</b>	<b>17</b>	<b>35</b>
<b>Ogółem</b>					<b>118</b>				<b>189</b>

Źródło: opracowanie własne na podstawie danych z CAS

Tabela Nr 11 - rodzinna piecza zastępcza wg stanu na dzień 31.12.2022 r. z podziałem na poszczególne gminy z terenu Powiatu Myśliborskiego

Lp	Gmina	Liczba rodzin zastępczych			Liczba rodzinnych domów dziecka	Liczba dzieci w rodzinach zastępczych			Liczba dzieci w rodzinnych domach dziecka
		SPOKREWNIONE	NIEZAWODOWE	ZAWODOWE OGÓLEM		SPOKREWNIONE	NIEZAWODOWE	ZAWODOWE OGÓLEM	
1	Barlinek	16	6	1	2	21	8	6	17
2	Boleszkowice	3	2	0	0	12	7	0	0
3	Dębno	27	5	1	0	38	6	4	0
4	Myślibórz	34	6	2	2	36	8	5	13
5	Nowogródek Pomorski	1	1	0	0	1	1	0	0
<b>Ogółem w rodzinnej pieczy</b>		<b>81</b>	<b>20</b>	<b>4</b>	<b>4</b>	<b>108</b>	<b>30</b>	<b>15</b>	<b>30</b>
<b>Ogółem</b>					<b>109</b>				<b>183</b>

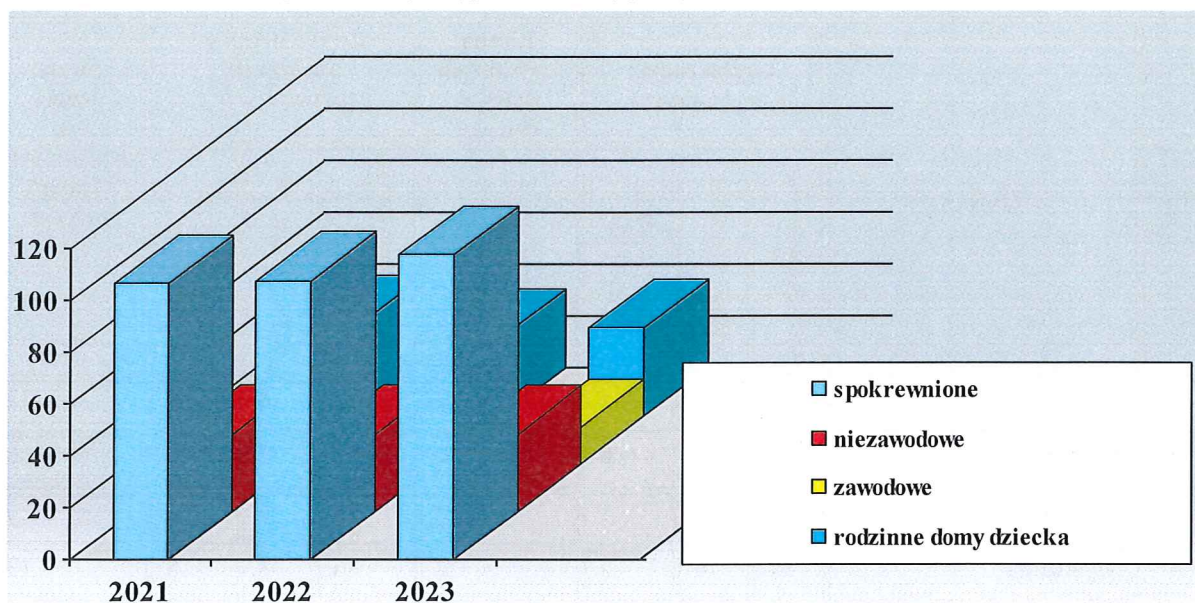
Źródło: opracowanie własne na podstawie danych z CAS

Tabela Nr 12 - rodzinna piecza zastępcza wg stanu na dzień 31.05.2023 r. z podziałem na poszczególne gminy z terenu Powiatu Myśliborskiego

Lp	Gmina	Liczba rodzin zastępczych			Liczba rodzinnych domów dziecka	Liczba dzieci w rodzinach zastępczych			Liczba dzieci w rodzinnych domach dziecka
		SPOKREWNIONE	NIEZAWODOWE	ZAWODOWE OGÓLEM		SPOKREWNIONE	NIEZAWODOWE	ZAWODOWE OGÓLEM	
1	Barlinek	17	6	1	2	24	7	6	15
2	Boleszkowice	5	3	0	0	14	8	0	0
3	Dębno	28	5	1	0	38	6	4	0
4	Myślibórz	31	6	1	2	38	8	4	19
5	Nowogródek Pomorski	2	1	0	0	4	1	0	0
<b>Ogółem w rodzinnej pieczy</b>		<b>83</b>	<b>21</b>	<b>3</b>	<b>4</b>	<b>118</b>	<b>30</b>	<b>14</b>	<b>34</b>
<b>Ogółem</b>					<b>111</b>				<b>196</b>

Źródło: opracowanie własne na podstawie danych z CAS.

Wykres Nr 4 Ilość dzieci w poszczególnych typach rodzinnej pieczy w latach 2021 – 2023.



Źródło: opracowanie własne na podstawie danych z CAS

Liczba dzieci przebywających w rodzinnej pieczy zastępczej w latach 2021-2023 z roku na rok mieści się właściwie na zbliżonym poziomie. Niestety napływ dzieci do pieczy zastępczej nie maleje i jak na tak niewielki Powiat jakim jest Powiat Myśliborski liczba dzieci umieszczonych w pieczy zastępczej, zarówno rodzinnej, jak i instytucjonalnej, jest duża. Z powodu braku odpowiedniej liczby miejsc w pieczy zastępczej nadal występują trudności w bieżącej realizacji postanowień sądu. Dodatkowo rośnie zapotrzebowanie na miejsca w specjalistycznej pieczy, co realnie możliwe jest do osiągnięcia obecnie jedynie w instytucjonalnej pieczy zastępczej. Natomiast ze względu na kontynuowanie procesu deinstytucjonalizacji i rygorystyczne zmiany w przepisach dot. praktycznie znikomych możliwości tworzenia nowych form instytucjonalnej pieczy zastępczej, narastał będzie problem z zabezpieczeniem pieczy zastępczej dla dzieci i młodzieży, zwłaszcza dla małoletnich o specjalnych potrzebach.

#### 5.4 Finansowanie rodzinnej pieczy zastępczej w Powiecie Myśliborskim w latach 2021 – 2023.

W myśl obowiązujących przepisów ustawy z dnia 09.06.2011 r. o wspieraniu rodziny i systemie pieczy zastępczej, rodzinie zastępczej oraz prowadzącemu rodzinny dom dziecka, na każde umieszczone dziecko, przysługuje świadczenie na pokrycie kosztów jego utrzymania. Na każde dziecko zaś legitymujące się orzeczeniem o niepełnosprawności lub orzeczeniem o znacznym lub umiarkowanym stopniu niepełnosprawności przysługuje dodatek na pokrycie zwiększonych kosztów utrzymania tego dziecka. Dodatkowo prowadzącym rodzinną pieczę zastępczą przysługuje świadczenie na pokrycie jego kosztów utrzymania oraz dodatek z tytułu niepełnosprawności również po ukończeniu pełnoletności, jeżeli nadal przebywa w rodzinnej pieczy, za zgodą sprawujących pieczę, nie dłużej niż do ukończenia 25 roku życia, jeżeli się uczy.

Na podstawie obwieszczenia Ministra Rodziny i Polityki Społecznej z dnia 27.03.2023 r. w sprawie wysokości kwot świadczeń przysługujących rodzinie zastępczej i prowadzącemu rodzinny dom dziecka oraz wysokości pomocy dla osoby usamodzielnianej (M.P. z dnia 29 marca 2023 r. poz. 296 ze zm.) od dnia 01.06.2023 r. wysokość świadczenia określona powyżej, wynosi nie mniej niż:

- 899,00 zł miesięcznie - w przypadku dziecka umieszczonego w rodzinie zastępczej spokrewnionej;
- 1.361,00 zł miesięcznie - w przypadku dziecka umieszczonego w rodzinie zastępczej zawodowej, rodzinie zastępczej niezawodowej lub rodzinnym domu dziecka;
- 274,00 zł miesięcznie dodatku w przypadku dziecka legitymującego się orzeczeniem o niepełnosprawności lub orzeczeniem o znacznym lub umiarkowanym stopniu niepełnosprawności.

Tabela nr 11 - udzielone wsparcie w postaci świadczeń finansowych w latach 2018-2020 – rodzinna piecza zastępcza

RODZAJ ŚWIADCZENIA	Wysokość świadczeń w poszczególnych latach w złotych		
	2021	2022	Na dzień 31.05.2023
Świadczenie na pokrycie kosztów utrzymania dziecka w rodzinnej pieczy zastępczej	2.140.848,00	2.489.529,00	927.405,00
Dodatek wychowawczy*	1.021.760,00	386.566,00*	0,00
Dodatek z tytułu niepełnosprawności dziecka	26.088,00	19.388,00	5.975,00
Jednorazowe świadczenie na pokrycie kosztów związanych z potrzebami przyjmowanego dziecka	8.700,00	9.900,00	7.200,00
Dofinansowanie do wypoczynku poza miejscem zamieszkania	2.400,00	2.100,00	0,00
Świadczenie na pokrycie kosztów związanych z wystąpieniem zdarzeń losowych lub innych zdarzeń mających wpływ na jakość sprawowanej opieki	6.200,00	5.600,00	2.100,00
Środki finansowe na utrzymanie lokalu mieszkalnego w budynku wielorodzinnym lub domu jednorodzinnym	174.460,00	211.965,00	67.503,00
Świadczenie na pokrycie kosztów przeprowadzenia niezbędnego remontu	11.500,00	5.000,00	0,00
Świadczenie na pokrycie innych niezbędnych i nieprzewidzianych kosztów związanych z opieką i wychowaniem dziecka oraz funkcjonowanie RDD	500,00	0,00	0,00
Świadczenie „Dobry Start”	246,00	0,00	0,00
Wynagrodzenia sprawujących rodzinną pieczę zastępczą	439.339,47	432.925,00	195.889,86
Wynagrodzenia z tytułu zatrudnienia osób do pomocy przy sprawowaniu opieki nad dziećmi i przy pracach gospodarskich	133.519,80	148.027,00	70.121,80
Wynagrodzenia z tytułu powierzenia opieki nad dzieckiem rodzinie pomocowej	1.436,37	0,00	0,00
<b>Łącznie</b>	<b>3.966 997,64</b>	<b>3.711 000,00</b>	<b>1.276 194,66</b>

Źródło: opracowanie własne na podstawie danych z CAS oraz danych z CUW Powiatu Myśliborskiego

\* Zgodnie z obowiązującymi przepisami prawa do dnia 31.05.2023 r.

## **5.5 Instytucjonalna piecza zastępcza w Powiecie Myśliborskim w latach 2021-2023.**

Zgodnie z przepisami ustawy placówki opiekuńczo-wychowawcze zobowiązane są zapewnić dzieciom całodobową opiekę i wychowanie. Celem działania instytucjonalnej pieczy zastępczej jest jak najlepsze zabezpieczenie dobra dziecka w sytuacji, gdy nie może być ono umieszczone w rodzinnej pieczy zastępczej. Ustawa wyraźnie ogranicza rolę instytucji w opiece nad małoletnimi pozbawionymi opieki rodziców biologicznych – przez wskazanie terminów etapowego zmniejszania liczby wychowanków placówek i podwyższania granicy wieku dla dzieci umieszczanych w instytucjonalnej pieczy zastępczej, tak by samorządy terytorialne mogły się do nich odpowiednio organizacyjnie i finansowo przygotować.

Przepisy ustawy wprowadziły znaczne ograniczenie roli placówek opiekuńczo-wychowawczych w opiece nad dzieckiem – przez regulacje pozwalające na umieszczanie w nich wyłącznie dzieci powyżej 10 roku życia. Zmiany powyższe były wprowadzane sukcesywnie w kolejnych latach tak, aby z dniem 1 stycznia 2020 r. wiek dzieci przebywających w placówkach opiekuńczo-wychowawczych nie był niższy niż 10 lat. Ustawa wprowadziła okres przejściowy dochodzenia do standardu liczby dzieci przebywających w placówkach opiekuńczo-wychowawczych, funkcjonujących przed dniem 1 stycznia 2012 r., tak, aby zmiany te miały charakter ewolucyjny. Placówki te od dnia 2 stycznia 2021 r. powinny uzyskać standard 14-osobowy.

Umieszczenie dziecka w całodobowej placówce następuje po wyczerpaniu wszystkich innych możliwości udzielenia pomocy rodzinie biologicznej. W pierwszej kolejności, kiedy wystąpi konieczność zapewnienia opieki, poszukiwana jest rodzina pochodzenia dziecka. W przypadku jej braku, lub braku możliwości przyjęcia dziecka przez krewnych dziecka, rozważana jest możliwość umieszczenia małoletniego w rodzinnej pieczy zastępczej niespokrewnionej, tj. rodzinie zastępczej zawodowej, rodzinie zastępczej niezawodowej lub rodzinnym domu dziecka. Wyłącznie w przypadkach, kiedy nie jest to możliwe, dziecko zostaje umieszczone w placówce opiekuńczo – wychowawczej. Podstawą umieszczenia dziecka w pieczy zastępczej jest orzeczenie sądu rodzinnego.

Instytucjonalna piecza zastępcza w Powiecie Myśliborskim jest sprawowana w formie:

- Salezjańskiej Placówki Opiekuńczo – Wychowawczej „Nasz Dom” w Dębnie;
- Placówki Opiekuńczo – Wychowawczej „Dorian II” w Sławnie;
- Regionalnej Placówki Opiekuńczo – Terapeutycznej w Dębnie.

### **5.5.1 Salezjańska Placówka Opiekuńczo – Wychowawcza „Nasz Dom” w Dębnie.**

Jest placówką typu socjalizacyjnego dla maksymalnie 14 wychowanków. Organem założycielskim jest Towarzystwo Salezjańskie Inspektorii pw. Św. Wojciecha w Pile.

W dniu 28 listopada 2012r. Salezjańska Placówka Opiekuńczo – Wychowawcza „Nasz Dom” w Dębnie uzyskała zezwolenie Wojewody Zachodniopomorskiego, a w tym sam wpis do rejestru placówek opiekuńczo – wychowawczych na terenie Województwa Zachodniopomorskiego. Swą działalność prowadzi, na podstawie zlecenia realizacji zadania przez Powiat Myśliborski, od grudnia 2012 roku. Na dzień 31.12.2021 r. w Placówce przebywało 13 wychowanków, w tym 5 – z Powiatu Myśliborskiego oraz 8 z Powiatu Piłskiego, na dzień 31.12.2022 r. - 6 dzieci

z Powiatu Myśliborskiego oraz 8 spoza Powiatu, na dzień 31.05.2023 r w Placówce łącznie przebywało 14 dzieci, w tym 7 z Powiatu Pilskiego oraz 7 z Powiatu Myśliborskiego.

Średnie miesięczne wydatki przeznaczone na utrzymanie dziecka w Placówce w latach 2021 - 2023 przedstawiają się następująco:

- w roku 2021 – 4.288,20 zł;
- w roku 2022 – 4.416,41 zł;
- w roku 2023 – 4.828,15 zł.

### **5.5.2 Placówka Opiekuńczo-Wychowawcza „Dorian II” w Sławnie.**

Placówka Opiekuńczo-Wychowawcza „Dorian II” w Sławnie jest placówką opiekuńczo - wychowawczą typu socjalizacyjnego dla maksymalnie 14 wychowanków. Organem założycielskim jest fundacja „IBIS” w Sławnie.

W dniu 30 listopada 2017 r. Placówka Opiekuńczo-Wychowawcza „Dorian II” w Sławnie uzyskała zezwolenie Wojewody Zachodniopomorskiego, a tym samym wpis do rejestru placówek opiekuńczo – wychowawczych na terenie Województwa Zachodniopomorskiego. Działa na podstawie zlecenia realizacji zadania przez Powiat Myśliborski. Pierwsi wychowankowie zostali przyjęci do Placówki w dniu 19.12.2017 r.

Na dzień 31.12.2021 r. w Placówce przebywało 14 małoletnich, w tym 11 dzieci z terenu Powiatu Myśliborskiego oraz 3 dzieci cudzoziemskich (norweskich), które przed umieszczeniem w pieczy zastępczej przebywały z matką na terenie miejscowości Barlinek. Na dzień 31.12.2022 r. w Jednostce przebywało 14 dzieci, wszystkie z Powiatu Myśliborskiego. Wg stanu na dzień 31.05.2023 r. Placówka sprawowała opiekę nad 14 wychowankami – również wszyscy pochodzą z terenu Powiatu Myśliborskiego.

Średnie miesięczne wydatki przeznaczone na utrzymanie dziecka w Placówce w latach 2018 - 2020 przedstawiają się następująco:

- w roku 2021 – 4.940,11 zł;
- w roku 2022 – 5.035,91 zł;
- w roku 2023 – 5.535,13 zł.

W w/w okresie placówki nie zaspakajały w pełni potrzeb Powiatu w zakresie instytucjonalnej pieczy zastępczej. Z uwagi na postanowienia sądu dotyczące umieszczania w pieczy zastępczej liczego rodzeństwa dzieci oraz długotrwałe (również po uzyskaniu pełnoletności) pobytu dzieci w pieczy, część małoletnich była umieszczana także w placówkach poza terenem Powiatu Myśliborskiego.

### **5.5.3 Regionalna Placówka Opiekuńczo - Terapeutyczna w Dębnie.**

Regionalna Placówka Opiekuńczo – Terapeutyczna w Dębnie (RPOT) jest jednostką organizacyjną Powiatu Myśliborskiego wykonującą zadania z zakresu wspierania rodziny i systemu pieczy

zastępczej o zasięgu regionalnym obejmującym granice administracyjne Województwa Zachodniopomorskiego powierzone przez samorząd Województwa Zachodniopomorskiego. RPOT może przyjąć dziecko z powiatu leżącego w innym województwie, jeżeli dysponuje wolnymi miejscami. Na podstawie decyzji Wojewody Zachodniopomorskiego w Placówce może przebywać 42 dzieci do 18 roku życia.

Regionalna Placówka Opiekuńczo - Terapeutyczna w Dębnie (RPOT) przeznaczona jest dla dzieci wymagających szczególnej opieki, które ze względu na stan zdrowia wymagający stosowania specjalistycznej opieki i rehabilitacji nie mogą zostać umieszczone w rodzinnej pieczy zastępczej lub w placówce opiekuńczo- wychowawczej.

Celem działalności Placówki jest zapewnienie dzieciom całodobowej opieki, wychowania, leczenia, rehabilitacji, rewalidacji oraz specjalistycznej opieki i innych niezbędnych oddziaływań terapeutycznych. Placówka nie posiada wolnych miejsc. Jednostka jest placówką opiekuńczo-terapeutyczną o zasięgu regionalnym obejmującym granice administracyjne województwa zachodniopomorskiego. Placówka za zgodą Marszałka Województwa Zachodniopomorskiego może przyjąć dziecko z powiatu leżącego w innym województwie, jeżeli dysponuje wolnymi miejscami. W celu realizacji zadań statutowych Placówka współpracuje w szczególności z sądami, powiatowym centrum pomocy rodzinie, rodziną, asystentem rodziny, organizatorem rodzinnej pieczy zastępczej, ośrodkiem adopcyjnym, z organizacjami pozarządowymi, wolontariuszami, Kościołem Katolickim, innymi kościołami, związkami wyznaniowymi oraz osobami fizycznymi i prawnymi.

Średnie miesięczne wydatki przeznaczone na utrzymanie dziecka w Placówce w latach 2021 - 2023 przedstawiają się następująco:

- w roku 2021 – 8.652,33 zł;
- w roku 2022 – 9.194,24 zł;
- w roku 2023 – 10.820,21 zł.

## **6. Analiza SWOT.**

Analiza SWOT jest narzędziem kompleksowej analizy, która określa czynniki zewnętrzne oraz wewnętrzne. Pozwala na wskazanie najważniejszych dla społeczeństwa lokalnego problemów. Jest metodą, która podkreśla zarówno mocne i słabe strony funkcjonowania pieczy zastępczej w Powiecie Myśliborskim, jak również szanse i zagrożenia, które mogą wystąpić w obszarze działania.

Istnieją zarówno mocne jak i słabe strony funkcjonowania pieczy zastępczej w Powiecie Myśliborskim. Mocne strony wspomagają budowę systemu opieki nad dzieckiem i rodziną, jak również osłabiają zagrożenia realizacji programu. Natomiast na słabe strony należy zwrócić szczególną uwagę, gdyż mogą one utrudniać lub nawet uniemożliwiać realizację celów zawartych w Programie.

Wskazane poniżej silne i słabe strony oraz szanse i zagrożenia zostały wykorzystane w planowaniu prac nad wzmocnieniem rozwoju rodzinnej pieczy zastępczej w Powiecie Myśliborskim na lata



2024-2026. Pozwalają one dostrzec i wykorzystać istniejące szanse, jednocześnie dają możliwość skupienia się na trudnościach i je eliminować.

Tabela Nr 11. Analiza SWOT – piecza zastępcza w Powiecie Myśliborskim

MOCNE STRONY	SŁABE STRONY
<ul style="list-style-type: none"> <li>▪ wykwalifikowana kadra PCPR;</li> <li>▪ wypracowane formy współpracy Sądem Rejonowym w Myśliborzu;</li> <li>▪ dobry kontakt sprawujących rodzinną pieczę zastępczą z kadrami PCPR w Myśliborzu;</li> <li>▪ partycypacyjny model wprowadzania zmian – angażowanie pracowników w proces;</li> <li>▪ udzielanie świadczeń fakultatywnych;</li> <li>▪ pozyskiwanie środków zewnętrznych na rzecz rodzicielstwa zastępczego;</li> <li>▪ wypracowane dobre praktyki w zakresie współpracy z innymi podmiotami, dobry przepływ informacji i relacji pomiędzy przedstawicielami instytucji;</li> <li>▪ współpraca z jednostkami pomocy społecznej zajmującymi się udzielaniem pomocy i wsparcia rodzinie i dziecku;</li> <li>▪ organizacja szkoleń dla kandydatów do pełnienia funkcji rodziny zastępczej;</li> <li>▪ różnorodne i kompleksowe formy wsparcia dla RZZ, RRN, RZS i RDD m.in. poprzez organizację szkoleń, poradnictwo psychologiczne i pedagogiczne, diagnostykę dzieci przyjętych do pieczy zastępczej;</li> <li>▪ zapewnienie szkoleń kadrze PCPR w Myśliborzu;</li> <li>▪ stopniowy i konsekwentny rozwój usług specjalistycznych dla wychowanków pieczy zastępczej;</li> <li>▪ wspieranie pełnoletnich wychowanków pieczy zastępczej w procesie usamodzielnienia;</li> <li>▪ funkcjonowanie dwóch placówek opiekuńczo-wychowawczych opartych na wsparciu w małych grupach – do 14 wychowanków;</li> <li>▪ wypracowany standard funkcjonowania maksymalnie 14 osobowych placówek opiekuńczo – wychowawczych;</li> <li>▪ funkcjonowanie regionalnej placówki opiekuńczo – terapeutycznej;</li> </ul>	<ul style="list-style-type: none"> <li>▪ brak osób chętnych do pełnienia funkcji rodziny zastępczej oraz prowadzenia rodzinnego domu dziecka;</li> <li>▪ brak wystarczającej ilości miejsc, zarówno w instytucjonalnej, jak i rodzinnej pieczy zastępczej na terenie Powiatu Myśliborskiego;</li> <li>▪ brak propozycji pracy dla młodych usamodzielnianych osób;</li> <li>▪ brak lokali socjalnych oraz mieszkań chronionych na terenie gmin dla wychowanków instytucjonalnej i rodzinnej pieczy;</li> <li>▪ brak mieszkań chronionych dla wychowanków pieczy zastępczej oraz brak środków na ich utworzenie;</li> <li>▪ niewystarczająca oferta bezpłatnych, dostępnych i „rozumiejących” specyfikę pieczy zastępczej usług specjalistycznych w zakresie m.in. pełnej diagnozy dziecka, opieki psychiatrycznej, psychoterapeutycznej, logopedycznej oraz neurologicznej;</li> <li>▪ brak psychiatry dziecięcego na terenie Powiatu Myśliborskiego;</li> <li>▪ zaniedbywanie obowiązków opiekuńczo-wychowawczych przez rodziców biologicznych;</li> <li>▪ brak pozytywnych wzorców osobowych w rodzinach dysfunkcyjnych;</li> <li>▪ niewystarczająca liczba placówek opiekuńczo – wychowawczych;</li> <li>▪ niewystarczające wsparcie dla usamodzielnianych wychowanków z niepełnosprawnościami, którzy mają trudności z przystosowaniem się do samodzielnego życia oraz brak ofert pracy.</li> </ul>

<ul style="list-style-type: none"> <li>▪ stosunkowo niski koszt utrzymania dziecka w placówkach opiekuńczo-wychowawczych w porównaniu do innych powiatów;</li> <li>▪ promocja idei rodzicielstwa zastępczego;</li> <li>▪ doświadczenie, wiedza i kwalifikacje pracowników działających na rzecz rodziny.</li> </ul>	
---	--

<b>SZANSE</b>	<b>ZAGROŻENIA</b>
<ul style="list-style-type: none"> <li>▪ stałe szkolenie i doskonalenie zawodowe kadry Powiatowego Centrum Pomocy Rodzinie;</li> <li>▪ pozyskiwanie środków finansowych ze źródeł zewnętrznych na rzecz rozwoju rodzicielstwa zastępczego;</li> <li>▪ pozyskiwanie kandydatów do rozwoju rodzinnych form pieczy zastępczej;</li> <li>▪ współpraca z instytucjami zajmującymi się opieką nad dzieckiem i rodziną;</li> <li>▪ dostęp do źródeł finansowania (fundusze strukturalne, Europejski Fundusz Społeczny, dotacje z budżetu Państwa);</li> <li>▪ możliwość powrotu dzieci do rodziny naturalnej poprzez koordynowanie stałej i efektywnej współpracy z asystentami rodziny;</li> <li>▪ różnorodne i kompleksowe wsparcie dla sprawujących rodzinną pieczę zastępczą tj. w szczególności kontynuacja szkoleń, poradnictwa specjalistycznego, pogłębiona diagnostyka dzieci przyjmowanych do pieczy zastępczej;</li> <li>▪ zorganizowany system szkoleń dla kandydatów do pełnienia funkcji rodziny zastępczej/prowadzenia rodzinnego domu dziecka. Szkolenia prowadzone przez ekspertów znających dogłębnie tematykę pieczy zastępczej;</li> <li>▪ pierwszeństwo w uzyskaniu mieszkań dla pełnoletnich wychowanków pieczy zastępczej z zasobów gmin;</li> <li>▪ w celu zapewnienia wystarczającej liczby miejsc w instytucjonalnej pieczy zastępczej – zlecenie prowadzenia placówki opiekuńczo – wychowawczej podmiotom zewnętrznym.</li> </ul>	<ul style="list-style-type: none"> <li>▪ brak możliwości wykonywania postanowień sądu w zakresie umieszczania dzieci w pieczy zastępczej;</li> <li>▪ negatywny wzorzec rodzin zastępczych kreowany przez media;</li> <li>▪ niskie wynagrodzenia kadry pracującej na rzecz pieczy zastępczej;</li> <li>▪ niska skuteczność działań na rzecz pozyskiwania nowych kandydatów do pełnienia funkcji rodziny zastępczej;</li> <li>▪ nieuregulowana sytuacja prawna dzieci przebywających w pieczy zastępczej skutkująca trudnościami w podejmowaniu decyzji dot. m.in. edukacji, leczenia;</li> <li>▪ bariery pracowników oświaty związane z pracą pedagogiczną z dziećmi z pieczy zastępczej – niewystarczająca świadomość potrzeb dzieci i sposobów pracy;</li> <li>▪ system maksymalnie czternastoosobowych placówek w dużej mierze utrudniający nierozdzielanie wieloosobowych rodzeństw;</li> <li>▪ negatywny obraz systemu pieczy zastępczej w społeczeństwie, funkcjonujące stereotypy dzieci z pieczy zastępczej (biedne, mające problemy z nauką);</li> <li>▪ wypalenie zawodowe rodzin zastępczych;</li> <li>▪ niechęć ze strony rodziców biologicznych do współpracy mającej na celu powrót dziecka do rodziny;</li> <li>▪ wzrost biedy, bezrobocia oraz narastające ubożenie społeczeństwa;</li> <li>▪ narastanie postaw rodzicielskich obrazujących bezradność w sprawach opiekuńczo – wychowawczych wobec dzieci;</li> <li>▪ trudności we współpracy z innymi instytucjami niosącymi pomoc i wsparcie dziecku i rodzinie;</li> <li>▪ nieporadność życiowa rodzin naturalnych;</li> </ul>

	<ul style="list-style-type: none"> <li>▪ postępująca degradacja wartości rodziny;</li> <li>▪ brak współpracy ze strony naturalnych rodziców w celu powrotu dziecka do rodziny;</li> <li>▪ powrót osób opuszczających pieczę zastępczą do patologicznego środowiska rodzinnego, brak odpowiednich wzorców wsparcia w rodzinie i ze strony środowiska;</li> <li>▪ brak mieszkań dla usamodzielniających się wychowanków pieczy zastępczej;</li> <li>▪ wzrost ryzykownych zachowań wśród młodzieży (uzależnienia, przemoc fizyczna, psychiczna, ekonomiczna, cyberprzemoc, itp.);</li> <li>▪ postępujący wzrost liczby dzieci potrzebujących zapewnienia im pobytu w pieczy zastępczej;</li> <li>▪ wzrastająca liczba dzieci umieszczanych w pieczy zastępczej przejawiająca zaburzenia rozwojowe, zaburzenia psychiczne oraz oznaki demoralizacji.</li> </ul>
--	---

Źródło: opracowanie własne.

## **7. Wnioski z realizacji Powiatowego Programu Pieczy Zastępczej w Powiecie Myśliborskim na lata 2021 – 2023.**

Jako główny cel Powiatowego programu rozwoju pieczy zastępczej w Powiecie Myśliborskim na lata 2021 – 2023 przyjęto rozbudowywanie i wspieranie istniejącego systemu pieczy zastępczej, ze szczególnym uwzględnieniem pieczy rodzinnej. Podejmowano działania mające na celu zwiększenie liczby rodzin zastępczych niezawodowych oraz rodzin zastępczych zawodowych, w tym rodzin zastępczych zawodowych pełniących funkcję pogotowia rodzinnego (kampanie medialne promujące rodzicielstwo zastępcze, doskonalenie systemu wynagradzania rodzin zawodowych, zabezpieczenie w budżecie środków na świadczenia fakultatywne dla rodzin już funkcjonujących).

Istotnym elementem było i jest budowanie wsparcia systemu pieczy zastępczej przez rozwój współpracy z sektorem NGO oraz realizację działań w ramach projektów dofinansowanych ze źródeł zewnętrznych, krajowych i zagranicznych, w tym UE. Doskonalono system pomocy specjalistycznej: pedagogicznej i psychologicznej udzielanej rodzinom zastępczym, zwracano szczególną uwagę na przeciwdziałanie problemom wychowawczym w rodzinach zastępczych spokrewnionych. W pracy z rodziną stosowano indywidualne podejście i oferowano elastyczne formy wsparcia w zależności od indywidualnych potrzeb. Osiągnięcie celu możliwe było wyłącznie poprzez realizację poniżej wskazanych celów szczegółowych:

**Zachęcanie mieszkańców Powiatu Myśliborskiego do pełnienia funkcji opiekunów zastępczych poprzez m.in. zamieszczanie informacji propagujących rodzicielstwo zastępcze na stronie internetowej PCPR oraz Starostwa Powiatowego w Myśliborzu, portalu**

**społecznościowym FB, w lokalnych mediach, organizowanie akcji promocyjnych, uczestnictwo w imprezach lokalnych itp.**

W ramach promowania idei rodzicielstwa zastępczego publikowano plakaty promujące rodzinną pieczę zastępczą na stronie internetowej Centrum, tablicy ogłoszeń PCPR w Myśliborzu, Starostwa Powiatowego w Myśliborzu oraz w mediach społecznościowych. Na stronie Jednostki oraz na tablicy ogłoszeń udostępniano szczegółowe informacje dot. rodzinnej pieczy zastępczej, jak również dostępna jest online dokumentacja dla kandydatów do pełnienia funkcji rodziny zastępczej. W Jednostce dostępne są materiały promocyjne dot. rodzinnej pieczy zastępczej.

W ogólnodostępnym miejscu w Powiatowym Centrum Pomocy Rodzinie w Myśliborzu wystawiony został roll-up promujący rodzinną pieczę zastępczą. Pracownicy PCPR w Myśliborzu brali udział w licznych lokalnych imprezach, które były doskonałą okazją do prowadzenia działań promujących ideę rodzinnej pieczy zastępczej. Każdy mógł dowiedzieć się, jakie wymagania należy spełnić, aby sprawować rodzinną pieczę zastępczą. Działania miały na celu wzbudzenie pozytywnego myślenia na temat rodzicielstwa zastępczego - rodzinnej pieczy zastępczej, jej promocję w środowisku lokalnym, jak również integrację rodzin sprawujących rodzinną pieczę zastępczą. Promocja rodzinnej pieczy zastępczej odbywała się również poprzez rozpowszechnianie ulotek i gadżetów, wystawienie roll-upa oraz rozmów z potencjalnymi kandydatami na rodziców zastępczych podczas następujących przedsięwzięć:

- w dniu 18.09.2021 r. w miejscowości Giżyn (Gmina Nowogródek Pomorski) udział pracowników Centrum w Powiatowo - Gminnych dożynkach;
- w dniu 13.08.22 r. w miejscowości Rataje (Gmina Nowogródek Pomorski) udział pracowników PCPR w Myśliborzu w Letniej biesiadzie ratajskiej. Wydarzenie miało charakter charytatywny – grano dla Kasi aby pozyskać środki finansowe na dalsze leczenie;
- w dniu 03.09.2022 r. w miejscowości Grzymiradz (Gmina Dębno) podczas Gminnych Dożynek;
- w dniu 10.09.2022 r. podczas Gminno – Powiatowych Dożynek, które odbyły się w miejscowości Golenice (Gmina Myślibórz).

**Prowadzenie naboru i kwalifikacji kandydatów do pełnienia funkcji rodziny zastępczej/prowadzenia rodzinnego domu dziecka, kierowanie na szkolenia.**

W roku 2021 łącznie pozyskano 19 kandydatów do odbycia szkolenia, w tym 7 złożyło wnioski w roku 2020, – 12 kandydatów wnioski zarejestrowano w II, III i IV kwartale 2021 roku. Spośród 7 kandydatów, którzy złożyli wnioski o pełnienie funkcji rodziny zastępczej niezawodowej w roku 2020 - 5 w pierwszym kwartale 2021 roku otrzymało wstępną akceptację Organizatora rodzinnej pieczy zastępczej w Powiecie Myśliborskim. Odmowę wstępnej akceptacji otrzymała 1 osoba, również 1 kandydat złożył pisemną rezygnację z udziału w szkoleniu przed kwalifikacją. Spośród 5 zakwalifikowanych – 1 kandydat złożył rezygnację przed przystąpieniem do szkolenia. Spośród pozostałych kandydatów do odbycia szkolenia w 2021 roku, 8 kandydatów zostało zakwalifikowanych do odbycia szkolenia w roku 2022, 1 kandydat otrzymał odmowę wstępnej akceptacji do szkolenia, 4 osoby dokonały rezygnacji. W roku 2021 z kandydatami do pełnienia funkcji rodziny zastępczej niezawodowej kontaktowano się 95 razy. Były to kontakty osobiste lub

telefoniczne. Dotyczyły głównie rozmów na temat pieczy zastępczej i dokumentacji niezbędnej do szkolenia dla kandydatów do pełnienia funkcji rodziny zastępczej niezawodowej.

Konsekwencją prowadzonych przez PCPR w Myśliborzu działań w roku 2022 było pozyskanie i zakwalifikowanie do szkolenia dla kandydatów do pełnienia funkcji rodziny zastępczej niezawodowej 8 kandydatów, spośród których 7 ukończyło szkolenie i uzyskało niezbędne kwalifikacje. W roku 2022 z kandydatami do pełnienia funkcji rodziny zastępczej kontaktowano się 55 razy. Były to kontakty osobiste i telefoniczne. Dotyczyły głównie rozmów na temat pieczy zastępczej i dokumentacji niezbędnej do szkolenia dla kandydatów do pełnienia funkcji rodziny zastępczej. W roku 2023, analogicznie jak w latach poprzednich prowadzone są działania w zakresie m.in. naboru i kwalifikacji kandydatów do pełnienia funkcji rodziny zastępczej/prowadzenia rodzinnego domu dziecka. Wskaźniki realizacji za rok 2023 zostaną ujęte w sprawozdaniu z realizacji Programu za rok 2023.

### **Prowadzenie szkoleń dla kandydatów do pełnienia funkcji rodziny zastępczej/prowadzenie rodzinnego domu dziecka.**

W roku 2021 szkoleniu dla kandydatów do pełnienia funkcji rodziny zastępczej niezawodowej uczestniczyły 4 osoby, z tego je ukończyło i otrzymało stosowne kwalifikacje 3 kandydatów. Ponadto w roku sprawozdawczym 1 osoba ukończyła szkolenie uzupełniające dla kandydatów do pełnienia funkcji rodziny zastępczej zawodowej i prowadzenia rodzinnego domu dziecka. Kandydat uzyskał niezbędne kwalifikacje.

W szkoleniu dla kandydatów do pełnienia funkcji rodziny zastępczej niezawodowej, które odbyło się w okresie od dnia 15.01.2022 r. do 19.02.2022 r. uczestniczyło 8 osób, z tego ukończyło i otrzymało stosowne kwalifikacje 7 kandydatów.

### **Tworzenie nowych form rodzinnej pieczy zastępczej.**

W roku 2021 w Powiecie Myśliborskim zostało zawiązanych 12 rodzin zastępczych niezawodowych oraz 13 rodzin zastępczych spokrewnionych, zaś w roku 2022 – 5 rodzin zastępczych niezawodowych oraz 15 rodzin zastępczych spokrewnionych.

### **Organizowanie szkoleń i warsztatów dla rodzin zastępczych oraz prowadzących rodzinne domy dziecka mających na celu podnoszenie ich kwalifikacji oraz przeciwdziałanie wypaleniu zawodowemu.**

W ramach realizacji projektu finansowanego ze środków Regionalnego Programu Operacyjnego Województwa Zachodniopomorskiego 2014 – 2020 pt. „Rodzina jest najważniejsza 2019-2023” w nadmorskiej miejscowości Niechorze w dniach 04.10.2021 r.- 08.10.2021 r. odbyło się szkolenie dla sprawujących rodzinną pieczę zastępczą przeciwdziałające wypaleniu zawodowemu i doskonalące umiejętności opiekuńcze. W szkoleniu wzięły udział 23 osoby sprawujące rodzinną pieczę zastępczą. Organizator szkolenia – Powiatowe Centrum Pomocy Rodzinie w Myśliborzu, w ramach wyjazdu, zaplanował dodatkowo miejsca noclegowe wraz z wyżywieniem i opieką animatorów na czas trwania szkolenia dla 10 podopiecznych uczestników szkolenia, tj. dzieci przebywających w pieczy.

Tematyka szkolenia obejmowała zajęcia z metod relaksacyjnych i wyciszenia, sposobów radzenia sobie ze stresem, komunikacji z dzieckiem przejawiającym trudne zachowania oraz jak opanować konfliktowe sytuacje w domu, jak dowartościować samego siebie i jak pielęgnować więzi małżeńskie. Realizacja zajęć odbyła się w ramach 17 godzin w oparciu o nowoczesne metody i techniki dydaktyczno – pedagogiczne.

W ramach realizacji projektu finansowanego ze środków Regionalnego Programu Operacyjnego Województwa Zachodniopomorskiego 2014 – 2020 pt. „Rodzina jest najważniejsza 2019-2023” w nadmorskiej miejscowości Pogorzelica w dniach 19.09.2022 r.- 23.09.2022 r. odbyło się szkolenie dla sprawujących rodzinną pieczę zastępczą przeciwdziałające wypaleni zawodowemu i doskonalące umiejętności opiekuńcze. Organizator szkolenia – Powiatowe Centrum Pomocy Rodzinie w Myśliborzu, w ramach szkolenia, zapewnił dodatkowo miejsca noclegowe wraz z wyżywieniem i opieką animatorów na czas trwania szkolenia dla podopiecznych uczestników szkolenia, tj. dzieci przebywających w pieczy w wieku do 6 lat włącznie. Z proponowanego wsparcia skorzystały 24 osoby dorosłe oraz 8 dzieci.

Tematyka szkolenia obejmowała zajęcia z metod relaksacyjnych i wyciszenia, sposobów radzenia sobie ze stresem, komunikacji z dzieckiem przejawiającym trudne zachowania oraz jak opanować konfliktowe sytuacje w domu, jak dowartościować samego siebie i jak pielęgnować więzi małżeńskie. Realizacja zajęć odbyła się w ramach 17 godzin w oparciu o nowoczesne metody i techniki dydaktyczno – pedagogiczne.

### **Zapewnienie dostępu do specjalistycznego wsparcia dzieciom przebywającym w rodzinnej pieczy zastępczej oraz usamodzielnianym wychowankom różnych form pieczy.**

Łącznie w roku 2021 z poradnictwa specjalistycznego skorzystało 43 dzieci, w tym z poradnictwa pedagogicznego skorzystało 25 dzieci (27 porad), z poradnictwa psychologa skorzystało 18 dzieci (49 porad). W 2021 r. podopieczni pieczy zastępczej korzystali również z pomocy specjalistów Regionalnego Centrum Kryzysowego funkcjonującego przy Powiatowym Centrum Pomocy Rodzinie w Myśliborzu. Łącznie w roku 2021 udzielono 45 porad dla 25 dzieci i 19 opiekunów, w tym ze wsparcia psychologicznego - (26 porad), pedagogicznego - (5 porad), pracownika socjalnego - (13 porad) i specjalisty ds. integracji - (1 porada).

W roku 2022 z poradnictwa psychologicznego skorzystało 19 rodzin, którym zostały udzielone 53 porady oraz 23 dzieci, którym udzielono łącznie 83 porady. Z poradnictwa pedagogicznego skorzystało 27 rodzin, udzielono im 61 porad oraz 23 dzieci, którym udzielono 28 porad. Ponadto każda rodzina zastępcza oraz prowadzący rodzinne domy dziecka, jak również dzieci umieszczone w pieczy zastępczej, mieli możliwość skorzystania „w kryzysie” z pomocy specjalistów Regionalnego Centrum Kryzysowego działającego przy Powiatowym Centrum Pomocy Rodzinie w Myśliborzu. Dostępny jest psycholog, pedagog, socjoterapeuta, terapeuta uzależnień, pracownik socjalny, specjalista pracy z rodziną wieloprotblemową oraz specjalista integracji społecznej. Wsparcie w ramach RCK udzielane jest przy ul. Spokojnej 13 w Myśliborzu. Pomoc jest bezpłatna po wcześniejszym, telefonicznym uzgodnieniu terminu. Ponadto ww. RCK posiada zespół mobilny, który w szczególnie uzasadnionych przypadkach dojeżdża do miejsca zamieszkania rodziny wymagającej wsparcia. Z przedmiotowego wsparcia w okresie sprawozdawczym skorzystały 24 osoby.

## **Rozwijanie współpracy m.in. z organizacjami pozarządowymi, przedsiębiorcami w celu wsparcia funkcjonowania pieczy zastępczej.**

Wsparciem również była możliwość korzystania z codziennych zajęć od poniedziałku do piątku przez 3 godziny dziennie z Punktu Wsparcia Dziennego w Myśliborzu i jego filii w Barlinku funkcjonującego w ramach projektu „Rodzina jest najważniejsza 2019-2023”. Punkt zapewniał uczestnikom m. in. opiekę w czasie wolnym od zajęć, pomoc w nauce, rozwijanie umiejętności i uzdolnień, profilaktykę wychowawczą, zajęcia w kołach zainteresowań – MMA, muzycznych, tanecznych, informatycznych oraz z języka angielskiego. Łącznie – 33 miejsca.

Podejmowane były także działania mające na celu kształtowanie prawidłowych postaw i kontaktów z rodziną i otoczeniem rówieśniczym, pomoc w sytuacjach kryzysowych, problemach szkolnych, rodzinnych i osobistych, kształtowanie prawidłowych postaw i kontaktów dziecka z rodziną i otoczeniem rówieśniczym. Ponadto dzieci i młodzież objęte były również wsparciem specjalistycznym.

W dniu 18.09.21 r. przedstawiciele Jednostki wzięli udział w Powiatowo - Gminnych Dożynkach, które odbyły się w miejscowości Giżyn. Impreza ta była doskonałą okazją do prowadzenia działań promujących ideę rodzicielstwa zastępczego wśród uczestników wydarzenia oraz nawiązania współpracy z Gminą Nowogródek Pomorski.

W ramach współpracy mającej na celu wsparcie sprawujących rodzinną pieczę zastępczą, w roku 2022 również umożliwiono podopiecznym przebywającym w pieczy zastępczej korzystanie z usług oferowanych przez Punkt Wsparcia Dziennego w Myśliborzu i jego filię w Barlinku. Podejmowane były także działania mające na celu kształtowanie prawidłowych postaw i kontaktów z rodziną oraz otoczeniem rówieśniczym, pomoc w sytuacjach kryzysowych, problemach szkolnych, rodzinnych i osobistych, kształtowanie prawidłowych postaw i kontaktów dziecka z rodziną i otoczeniem rówieśniczym.

W ramach współpracy z Regionalnym Ośrodkiem Polityki Społecznej Urzędu Marszałkowskiego Województwa Zachodniopomorskiego wskazano, za ich zgodą, 3 osoby sprawujące rodzinną pieczę zastępczą do projektu „Akademia Przyszłości”. Jego głównym celem jest, poprzez udział w zajęciach Klubu rodzica zastępczego, wzmocnienie rodzinnych form opieki zastępczej, a tym samym stworzenie optymalnych warunków opieki i wychowania dzieciom, pozbawionym możliwości życia w swoich rodzinach biologicznych. Dwie osoby odbyły stosowne szkolenie i uzyskały certyfikaty Liderów, 1 osoba oczekuje na termin szkolenia. Spotkania wspierające dla rodzin z terenu Powiatu Myśliborskiego odbywają się cyklicznie, raz w miesiącu.

W ramach współpracy z Kuratorium Oświaty w Szczecinie po raz już kolejny udało się pozyskać miejsca na letnia kolonię dla dzieci umieszczonych w rodzinnej pieczy zastępczej. Z wypoczynku w miejscowości Przesieka (Powiat Karkonoski) w okresie od 05.07.2022 r. – 14.07.2022 r. Skorzystało 17 małoletnich. W roku 2022 umożliwiono również małoletnim z pieczy zastępczej uczestnictwo w letnich oraz zimowych koloniach organizowanych przez PCPR w Myśliborzu i finansowanych w ramach projektu „Rodzina jest najważniejsza 2019-2023”. Zimowa kolonia, w Ustroniu Morskim odbyła się w okresie od 31.01.2022 r. do 09.02.2022 r.. Wyjazdy miały na celu budowanie kompetencji społeczno - kulturowych dla dzieci i młodzieży zagrożonych wykluczeniem społecznym. Ze wsparcia skorzystało łącznie 39 małoletnich, w tym 30 dzieci z rodzinnej pieczy zastępczej.

Z letniego wypoczynku w okresie od 15.08.2022 r. do 24.08.2022 r. skorzystało 40 dzieci, w tym 36 z rodzinnej pieczy zastępczej. W ramach współpracy Jednostki z przedsiębiorcami sprawujący rodzinną pieczę zastępczą oraz ich podopieczni w dniu 02.07.2022 roku spotkali się w Alpaczkowej Zagrodzie w Nawrocku (Gmina Myślibórz). Był to dobry czas na nawiązanie oraz pogłębienie wzajemnych relacji między sprawującymi rodzinną pieczę zastępczą. Celem spotkania była wspólna zabawa oraz integracja rodzin zastępczych. W wydarzeniu wzięło udział łącznie 34 uczestników.

**Zabezpieczenie środków na dofinansowanie do wypoczynku poza miejscem zamieszkania oraz innych świadczeń fakultatywnych, przewidzianych w ustawie.**

Lp.	RODZAJ UDZIELONEGO WSPARCIA	Na dzień 31.12.2021 r.	Na dzień 31.12.2022 r.	Na dzień 31.05.2023 r.
1	Dofinansowanie do zorganizowanego wypoczynku poza miejscem zamieszkania	2.400,00 zł	2.100,00	0,00 zł
2	Jednorazowe świadczenie na pokrycie kosztów związanych z potrzebami przyjmowanego dziecka	8.700,00 zł	9.900,00	7.200,00 zł
3	Świadczenie na pokrycie kosztów związanych z wystąpieniem zdarzeń losowych lub innych zdarzeń mających wpływ na jakość sprawowanej opieki	6.200,00 zł	5.600,00	2.100,00 zł
4	Ogółem	<b>17.300,00 zł</b>	<b>17.600,00</b>	<b>9.300,00 zł</b>

Źródło: opracowanie własne na podstawie danych z CUW Powiatu Myśliborskiego

**Przygotowanie wychowanków do procesu usamodzielnienia, udzielenie im wsparcia w celu zwiększenia szans na rynku pracy.**

Przygotowywanie wychowanków do procesu usamodzielnienia polegało m.in. na opracowywaniu wspólnie z wychowankami rodzinnej pieczy zastępczej Indywidualnych programów usamodzielniania (IPU). W roku 2021 opracowano 25 IPU. Odbywały się również rozmowy z podopiecznymi, które miały na celu wesprzeć nieletnich w podjęciu dalszych decyzji (łącznie 75 rozmów). Udzielano pomocy przy wypełnianiu wniosków do gmin dot. pozyskania lokali socjalnych. Łącznie w roku 2021 przygotowano i złożono 3 wnioski. Jeden wychowanek otrzymał lokal socjalny z zasobów Gminy Myślibórz.

Wspierano również 16 wychowanków (pozostali pełnoletni podopieczni w dalszym ciągu przebywają w pieczy zastępczej) w realizacji IPU, tj. w szczególności motywowano do kontynuowania nauki, współpracowano z opiekunami usamodzielnienia w zakresie wsparcia podopiecznych w realizacji IPU, udzielano porad dot. bieżących spraw osób usamodzielnianych.

W roku 2022 opracowano 11 IPU, odbyto 25 rozmów z podopiecznymi, które miały na celu wsparcie nieletnich w podejmowaniu dalszych decyzji, gdyż wielu młodych ludzi opuszczając



rodziny zastępcze, potrafi sprzątać, gotować, prać, robić zakupy, wielu z nich radzi sobie z nauką. Jednakże wychowankowie opuszczający pieczę zastępczą posiadają bardzo małe zasoby radzenia sobie z emocjami, czują się osamotnieni, noszą w sobie poczucie wstydu za to, z jakiej rodziny pochodzą, przejawiają postawy roszczeniowe związane z deficytami emocjonalnymi w przeszłości i niskim poczuciem wartości. Udzielanie wsparcia specjalistycznego jest jednym z najważniejszych czynników sukcesu procesu usamodzielnienia.

Młodzież z terenu Powiatu Myśliborskiego opuszczająca pieczę zastępczą, będąca w procesie usamodzielnienia korzystała również z dodatkowego wsparcia w formie uczestnictwa w projekcie „Silni i Samodzielni” finansowanego ze środków Europejskiego Funduszu Społecznego w ramach Regionalnego Programu Operacyjnego Województwa Zachodniopomorskiego 2014 – 2020 i realizowanego przez Powiatowe Centrum Pomocy Rodzinie w Myśliborzu. Celem głównym projektu jest zapewnienie kompleksowego wsparcia w procesie usamodzielnienia poprzez zwiększenie dostępności usług społecznych dla osób opuszczających pieczę zastępczą. Uczestnicy projektu mogą skorzystać ze wsparcia asystenta usamodzielnienia, pomocy pracownika socjalnego oraz psychologa, doradztwa prawnego i zawodowego, treningu ekonomicznego.

W celu zwiększenia swoich szans na rynku pracy beneficjenci projektu mogą skorzystać również ze szkoleń zawodowych, w tym kursu prawa jazdy, szkolenia językowego i szkoleń podnoszących kwalifikacje zawodowe. Każdy uczestnik ma opracowaną wstępną diagnozę oraz plan pracy. Każdy otrzymuje pomoc w rozwiązywaniu problemów emocjonalnych, jest przygotowywany do budowania bliskich relacji i założenia rodziny. Z uczestnikami jest prowadzony trening umiejętności społecznych i zadaniowych, są motywowani i wspierani w osiągnięciu celów.

Prowadzona jest współpraca z rodziną i środowiskiem lokalnym na rzecz usamodzielnianego. Uczestnicy otrzymują wszelkie niezbędne informacje, porady i pomocy w zakresie rozwiązywania spraw życiowych, pomoc w samodzielnym rozwiązywaniu problemów będących przyczyną trudnej sytuacji życiowej oraz pomoc w zaspokajaniu niezbędnych potrzeb życiowych. W 2022 roku z uczestnictwa w projekcie skorzystało 31 osób.

Udzielano także pomocy przy wypełnieniu i składaniu wniosków dot. pozyskania lokali socjalnych. W roku 2022 została podjęta decyzja o przyznaniu lokalu socjalnego z zasobów Gminy Myślibórz rodzinie zastępczej spokrewnionej – docelowo lokal rodzina otrzymała w roku 2023. Przedstawiciel PCPR w Myśliborzu, który jest członkiem Społecznej Komisji Mieszkaniowej powołanej jako organ doradczy Burmistrza Myśliborza na bieżąco monitoruje i wspomaga podopiecznych pieczy zastępczej w procesie możliwości pozyskania lokalu.

### **Prowadzenie placówek opiekuńczo – wychowawczych oraz regionalnej placówki opiekuńczo – terapeutycznej.**

Zadanie realizowane. Dwie placówki opiekuńczo wychowawcze typu socjalizacyjnego dla maksymalnie 14 wychowanków posiadają pełne „obłożenie”. Niestety nie zabezpieczają one potrzeb Powiatu w zakresie zabezpieczenia miejsc w pieczy instytucjonalnej. Również funkcjonująca w Dębnie Placówka Opiekuńczo – Terapeutyczna nie posiada wolnych miejsc.

### **Pomoc w starciu w dorosłe życie (m.in. wyznaczenie opiekuna procesu usamodzielnienia).**

W 2021 rodzinną pieczę zastępczą opuściło 16 pełnoletnich wychowanków, którzy podjęli proces usamodzielnienia. Wszyscy opuszczający pieczę pełnoletni wychowankowie mieli wyznaczonego opiekuna usamodzielnienia.

W 2022 rodzinną pieczę zastępczą opuściło 17 pełnoletnich wychowanków, którzy podjęli proces usamodzielnienia. Wszyscy opuszczający pieczę pełnoletni wychowankowie mieli wyznaczonego opiekuna usamodzielnienia.

### **Zapewnienie badań psychologicznych kandydatom do pełnienia funkcji rodziny zastępczej/prowadzenia rodzinnego domu dziecka, tj. opinii dot. predyspozycji i motywacji do pełnienia funkcji rodziny zastępczej lub prowadzenia rodzinnego domu dziecka.**

W roku 2021 w ramach realizacji projektu finansowanego ze środków Regionalnego Programu Operacyjnego Województwa Zachodniopomorskiego 2014 – 2020 pt. „Rodzina jest najważniejsza 2019 - 2023” przeprowadzono badania psychologiczne dot. predyspozycji i motywacji do pełnienia funkcji rodziny zastępczej 6 kandydatom do pełnienia funkcji rodziny zastępczej.

W ramach działalności Organizatora rodzinnej pieczy zastępczej w Powiecie Myśliborskim przeprowadzono również badania pedagogiczne. Prowadząc działalność diagnostyczno – konsultacyjną, której celem było pozyskiwanie, szkolenie i kwalifikowanie osób zgłaszających gotowość do pełnienia funkcji rodziny zastępczej, dokonywano analizy sytuacji osobistej, rodzinnej i majątkowej wszystkich kandydatów do pełnienia funkcji rodziny zastępczej.

W roku 2022 7 kandydatów do odbycia szkolenia złożyło stosowne wnioski w IV kwartale 2022 roku (w okresie od 13.11.22 do 30.12.2022). Z uwagi na powyższe zostali zaplanowani do odbycia szkolenia w roku 2023. Tym samym wszyscy kandydaci do pełnienia funkcji rodziny zastępczej oraz prowadzenia rodzinnego domu dziecka mieli zapewnione i sfinansowane ze środków Regionalnego Programu Operacyjnego Województwa Zachodniopomorskiego 2014 – 2020 w ramach projektu pt. „Rodzina jest najważniejsza 2019 - 2023” badania psychologiczne dot. wykonania opinii psychologicznych z zakresu predyspozycji i motywacji do pełnienia funkcji rodziny zastępczej lub prowadzenia rodzinnego domu dziecka.

### **Zapewnienie wsparcia poprzez pracę koordynatorów rodzinnej pieczy zastępczej i innych specjalistów Zespołu ds. Rodzinnej Pieczy Zastępczej.**

Koordynatorzy rodzinnej pieczy zastępczej w roku 2021 objęli wsparciem 136 rodzin zastępczych oraz 5 rodzinne domy dziecka, w których łącznie przebywało 251 dzieci w tym:

- 99 rodziny zastępcze spokrewnione, w których przebywało łącznie 144 dzieci;
- 33 rodziny zastępczych niezawodowych, które objęły rodzinną pieczę 41 dzieci;
- 4 rodziny zastępcze zawodowe, które objęły rodzinną pieczę 18 dzieci, w tym zawodowe rodziny zastępcze 12, zawodowe rodziny zastępcze pełniące funkcję pogotowia rodzinnego – 7 dzieci;

- w 5 rodzinnych domach dziecka funkcjonujących na terenie Powiatu Myśliborskiego w roku 2021 przebywało łącznie 48 dzieci.

W roku 2022 koordynatorzy rodzinnej pieczy zastępczej w roku 2022 objęli wsparciem 133 rodziny zastępcze oraz 4 rodzinne domy dziecka (do dnia 30.06.2022 r. 5 rodzinnych domów dziecka), w których łącznie przebywało 224 dzieci w tym:

- 97 rodziny zastępcze spokrewnione, w których przebywało łącznie 127 dzieci;
- 32 rodziny zastępcze niezawodowe, które objęły rodzinną pieczę 42 dzieci;
- 4 rodziny zastępcze zawodowe, które objęły rodzinną pieczę 17 dzieci, w tym zawodowe rodziny zastępcze 12, zawodowe rodziny zastępcze pełniące funkcję pogotowia rodzinnego – 6 dzieci;
- w rodzinnych domach dziecka funkcjonujących na terenie Powiatu Myśliborskiego w roku 2022 przebywało łącznie 38 dzieci.

### **Wnioskowanie do sądu o wszczęcie z urzędu postępowania o wydanie zarządzeń wobec dziecka celem uregulowania jego sytuacji prawnej.**

Zgodnie z art. 47 ust. 7 ustawy z dnia 09.06.2011 r. o wspieraniu rodziny i systemie pieczy zastępczej, złożono 7 wniosków o wszczęcie z urzędu postępowania o wydanie zarządzeń wobec dziecka celem uregulowania jego sytuacji prawnej. Na koniec grudnia 2021 r. w rodzinnej pieczy zastępczej przebywało 103 dzieci z uregulowaną sytuacją prawną (67 w rodzinach zastępczych spokrewnionych, 16 w rodzinach zastępczych niezawodowych, 12 w rodzinach zastępczych zawodowych oraz 8 w Rodzinnych Domach Dziecka). W roku 2021 do ośrodka adopcyjnego zgłoszono 12 dzieci z uregulowaną sytuacją prawną, w tym 5 dzieci uzyskało pozytywną kwalifikację do przysposobienia i wszystkie zostały przysposobione, zaś 18 małoletnich powróciło do rodziców biologicznych.

W roku 2022, zgodnie z przepisami, złożono 10 wniosków o wszczęcie z urzędu postępowania o wydanie zarządzeń wobec dziecka celem uregulowania jego sytuacji prawnej. Na dzień 31.12.2022 r. w rodzinnej pieczy zastępczej przebywało 82 dzieci z uregulowaną sytuacją prawną (53 w rodzinach zastępczych spokrewnionych, 9 w rodzinach zastępczych niezawodowych, 8 w rodzinach zastępczych zawodowych oraz 12 w rodzinnych domach dziecka). Do ośrodka adopcyjnego zgłoszono 15 dzieci z uregulowaną sytuacją prawną, w tym 2 dzieci uzyskało pozytywną kwalifikację do przysposobienia i 2 zostały przysposobione. Do rodziców biologicznych powróciło 7 małoletnich.

### **Zapewnienie wsparcia osobom prowadzącym rodzinną pieczę zastępczą.**

Zapewnienie pomocy i wsparcia osobom sprawującym rodzinną pieczę zastępczą w roku 2021 odbywało się między innymi poprzez pomoc w radzeniu sobie z sytuacjami trudnymi i emocjami. Wsparcia na bieżąco udzielają koordynatorzy rodzinnej pieczy zastępczej pracujący z rodzinami i dziećmi umieszczonymi w pieczy zastępczej. W miarę możliwości w związku z pandemią Covid – 19, prowadzono również indywidualne formy wsparcia specjalistycznego, tj. indywidualne poradnictwo psychologiczne i pedagogiczne – również, analogicznie jak w roku 2020, w formie telefonicznej oraz online.

W przypadku czasowego niesprawowania opieki nad dzieckiem przez rodzinę zastępczą, w tym na prowadzącego rodzinny dom dziecka piecza zastępcza nad dzieckiem może zostać powierzona rodzinie pomocowej. Tym samym, podejmowano również działania mające na celu podjęcie pomocy rodzin pomocowych, które przejęły opiekę nad dziećmi na czas wypoczynku oraz w celu pomocy, nieprzewidzianych trudności lub zdarzeń losowych. W 2021 r. zawarto 4 umowy o pełnienie rodziny pomocowej, w których przebywało łącznie 13 dzieci.

W codziennej opiece nad dziećmi dla sprawujących rodzinną pieczę zastępczą są osoby do 23 osoby przy sprawowaniu opieki nad dziećmi i przy pracach gospodarskich. W roku 2021 zatrudniono łącznie 8 osób do pomocy, które wspierały 3 rodziny zastępcze zawodowe oraz 5 prowadzących rodzinne domy dziecka.

Ponadto w roku 2021, umożliwiono małodzieńcom uczestniczenie w 3 koloniach letnich. Pierwsza kolonia w Niechorzu, odbyła się w okresie od 30.07.2021 r. do 08.08.2021 r. Wzięło w niej udział 20 małodzieńców. Kolejny wyjazd, do Kołobrzegu, w którym wzięło udział 40 małodzieńców, odbył się w terminie od 10.08.2021 r. do 19.08.2021 r. Obie kolonie miały na celu budowanie kompetencji społecznych dla dzieci i młodzieży zagrożonych wykluczeniem społecznym w ramach „Rodzina jest najważniejsza 2019 – 2023” finansowanego ze środków Europejskiego Funduszu Społecznego w ramach Regionalnego Programu Operacyjnego Województwa Zachodniopomorskiego na lata 2014 – 2020. Ponadto, wzorem lat ubiegłych udało się uzyskać 23 miejsca na kolonie dla dzieci i młodzieży z pieczy zastępczej do miejscowości Bory Tucholskie) z Kuratorium Oświaty. Wyjazd odbył się w terminie od 22.08.2021 r. do 31.08.2021 r.

Wsparcia na bieżąco udzielali koordynatorzy pracujący z rodzinami, prowadzono indywidualne formy wsparcia specjalistycznego, tj. indywidualne poradnictwo psychologiczne i pedagogiczne. Łącznie w roku 2021 z poradnictwa specjalistycznego skorzystało 50 opiekunów i 43 dzieci, w tym z poradnictwa pedagogicznego skorzystało 31 opiekunów (58 porad) i 27 dzieci (27 porad), a z poradnictwa psychologa skorzystało 19 opiekunów (47 porad) i 18 dzieci (47 porad). W 2021 r. rodziny korzystały również z pomocy specjalistów z Regionalnego Centrum Kryzysowego w Myśliborzu. Łącznie w roku 2021 udzielono 45 porad dla 27 opiekunów i 19 opiekunów, w tym ze wsparcia psychologicznego - (26 porad), pedagogicznego - (13 porad), pracownika socjalnego - (13 porad) i specjalisty ds. integracji - (1 porada).

Pomoc sprawującym rodzinną pieczę zastępczą w 2022 roku przede wszystkim polegała na udzielaniu wsparcia zarówno rodzinom zastępczym, jak i prowadzącym rodzinne domy dziecka w radzeniu sobie z sytuacjami trudnymi, z emocjami i stresem. Praca koncentrowała się głównie na aktywności obejmującej pełnienie roli edukacyjnej i wspierającej wobec powierzonych im dzieci i zastępczych i rodzinnych domów dziecka. W sytuacjach problemowych koordynatorzy przeprowadzali rozmowy z rodzinami zastępczymi oraz dziećmi jak również organizowali spotkania, w których forma była uzależniona od indywidualnych problemów dziecka.

Sprawujący rodzinną pieczę zastępczą mieli również w 2022 i 2023 roku możliwość skorzystania z prawa do czasowego niesprawowania opieki nad dzieckiem. W latach 2022 – 2023 prowadzące rodziny zastępcze oraz prowadzący rodzinne domy dziecka takich form wsparcia nie zgłaszały.

W codziennej opiece nad dziećmi dla sprawujących rodzinną pieczę zastępczą są również osoby zatrudniane do pomocy przy sprawowaniu opieki nad dziećmi i przy pracach gospodarczych. W roku 2022 zatrudniono łącznie 7 osób, które wspierały 3 rodziny zastępcze zawodowe oraz 4 rodzinne domy dziecka.

W ramach wsparcia rodzin zastępczych w opiece nad dziećmi, zarówno w roku 2021, jak 2022 oraz 2023 umożliwiono podopiecznym przebywającym w pieczy zastępczej korzystanie z usług oferowanych przez Punkt Wsparcia Dziennego w Myśliborzu i jego filii w Barlinku przez 5 dni w tygodniu, w wymiarze 3 godzin dziennie. Uczestnictwo w zajęciach jest całkowicie bezpłatne, wymagana jest jedynie zgoda rodzica/opiekuna prawnego. Punkt Wsparcia Dziennego zapewnia uczestnikom m. in. opiekę w czasie wolnym od zajęć, pomoc w nauce, rozwijanie umiejętności i uzdolnień, profilaktykę wychowawczą, organizację zajęć, gier i zabaw rozwojowych, zajęcia w kołach zainteresowań – m.in. informatyczne, naukę języka angielskiego oraz MMA, zajęcia profilaktyczne i wychowawcze, których celem jest propagowanie zdrowego stylu życia oraz poprawa społecznego funkcjonowania dzieci i młodzieży ze środowisk zagrożonych przemocą w rodzinie, problemem alkoholowym.

Podjęmowane były także działania mające na celu kształtowanie prawidłowych postaw i kontaktów z rodziną oraz otoczeniem rówieśniczym, pomoc w sytuacjach kryzysowych, problemach szkolnych, rodzinnych i osobistych, kształtowanie prawidłowych postaw i kontaktów dziecka z rodziną i otoczeniem rówieśniczym.

W celu „czasowego odciążenia” rodzin zastępczych od obowiązków rodzicielskich wobec powierzonych im małoletnich, analogicznie jak w latach poprzednich, w roku 2022 umożliwiono dzieciom z pieczy bezpłatny udział w 3 koloniach.

**Zapewnienie wsparcia finansowego (pomoc na kontynuowanie nauki, usamodzielnienie i zagospodarowanie).**

Pomoc udzielana wychowankom opuszczającym rodzinną pieczę zastępczą w latach 2021-2023

Rodzaj pomocy	Wg stanu na dzień 31.12.2021	Wg stanu na dzień 31.12.2022	Wg stanu na dzień 31.05.2023
Jednorazowa pomoc pieniężna z przeznaczeniem na usamodzielnienie	37.292,00 zł	58.041,00 zł	27.438,00 zł
Pomoc na zagospodarowanie w formie rzeczowej	6.662,00 zł	8.649,00 zł	3.564,00 zł
Pomoc na kontynuowanie nauki	75.790,00 zł	70.995,00 zł	32.130,00 zł
<b>Ogółem</b>	<b>119.744,00 zł</b>	<b>137.685,99 zł</b>	<b>63.132,00 zł</b>

Źródło: opracowanie własne na podstawie danych z Jednostki

Pomoc udzielana wychowankom opuszczającym instytucjonalną pieczę zastępczą w latach 2021-2023

Rodzaj pomocy	Wg stanu na dzień 31.12.2021	Wg stanu na dzień 31.12.2022	Wg stanu na dzień 31.05.2023
Jednorazowa pomoc pieniężna	17.916,00 zł	28.097,00 zł	15.678,00 zł
Pomoc na zagospodarowanie w formie rzeczowej	0,00 zł	3.477,00 zł	5.346,00 zł
Pomoc na kontynuowanie nauki	15.408,00 zł	35.178,00 zł	17.850,00 zł
Ogółem	<b>33.324,00 zł</b>	<b>66.752,00 zł</b>	<b>38.874,00 zł</b>

Źródło: opracowanie własne na podstawie danych z Jednostki.

#### Pozyskane środki zewnętrzne w obszarze rodzinnej pieczy zastępczej w latach 2021 – 2023

	Źródło finansowania	Wysokość środków finansowych w poszczególnych latach		
		Wg stanu na dzień 31.12.2021r.	Wg stanu na dzień 31.12.2022r.	Wg stanu na dzień 31.05.2023r.
Dodatek wychowawczy	Dotacja celowa z budżetu państwa	1.426.596,62 zł	543.162,61 zł	0,00 zł
Projekty unijne	Środki z RPO Województwa Zachodniopomorskiego	1.795.572,49 zł	2.047.416,06 zł	1.232.163,04 zł
Łącznie		<b>3.222.169,11 zł</b>	<b>2.590.578,67 zł</b>	<b>1.232.163,04 zł</b>

Źródło: opracowanie własne na podstawie danych z CUW Powiatu Myśliborskiego.

#### 8. Plan rozwoju rodzinnej pieczy zastępczej w Powiecie Myśliborskim.

Opracowując i tworząc system opieki nad dzieckiem i rodziną szczególnie istotne jest włączenie wszystkich podmiotów działających w środowisku lokalnym wspierających i wspomagających dziecko i rodzinę. Nowelizacja ustawy o wspieraniu rodziny i systemie pieczy zastępczej zakłada konieczność tworzenia planu rozwoju rodzinnej pieczy zastępczej oraz plan ograniczania liczby dzieci w instytucjonalnej pieczy zastępczej. Dokument ten określa także coroczny limit rodzin zastępczych zawodowych, o których mowa w art. 56 ustawy, uwzględniając założenia wynikające z planu rozwoju rodzinnej pieczy zastępczej, tj. konieczności zapewnienia dzieciom z terenu Powiatu rodzinnej pieczy zastępczej oraz ograniczenie liczby dzieci w instytucjonalnej pieczy zastępczej.

zastępczej.

### 8.1 Cele Programu. Form pieczy zastępczej w aspekcie zwiększenia efektywności i jakości wychowania oraz wzrostu ilości miejsc w rodzinnej pieczy zastępczej liczby miejsc w i

Celem głównym Powiatowego Programu na lata 2024 – 2026 jest skuteczne wdrażanie na formy rodzinne.

Cel główny rozwinęty został w następujące rezultaty wynikających z pieczy zastępczej:

1. Rozwój i wsparcie rodzin sprawujących pieczę zastępczą i jakości sprawowanej opieki i wychowania;
2. Wysoka jakość pracy i efektywność opieki i wychowania dla opiekunów zastępczych;
3. Poprawa funkcjonowania systemu wsparcia rodziny i zadań na rzecz dziecka;
4. Synergia działania różnych form wsparcia i systemu pieczy zastępczej.

Realizacja	Realizatorzy	Wskaźniki	Termin realizacji
<p>Wdrażanie systemu wsparcia rodziny i zadań na rzecz dziecka w formie rodzinnej pieczy zastępczej, w szczególności w formie pedagogicznej, pedagogiczno-terapeutycznej, pedagogiczno-socjoterapeutycznej;</p> <p>Wdrażanie i edukacja środowiska rodzinnego i pieczy zastępczej;</p> <p>Wdrażanie i rozpowszechnianie wiedzy i umiejętności dla opiekunów zastępczych;</p> <p>Wdrażanie katalogu form wsparcia rodziny i zadań na rzecz dziecka;</p> <p>Wdrażanie pomocy rodzinom wdrażaniu sytuacji kryzysowych; wdrażanie, adekwatnego do potrzeb, wdrażanie dzieciom i młodzieży mieszkającym i przebywającym w rodzinnych formach pieczy zastępczej; wdrażanie i zapewnienie szkoleń, kursów, kursów podnoszących kompetencje opiekuńczo-wychowawcze opiekunów rodzinnej pieczy zastępczej.</p>	<p>ORPZ w Powiecie Myśliborski, specjaliści, PIK</p>	<p>Liczba porad udzielonych przez specjalistów, liczba osób korzystających</p>	<p>2024-2026</p>

#### Cel 1: Rozwój rodzinnych sprawowanej opieki i wychowania

Kierunki działań	
<p><b>Wzmocnienie sprawujących rodzinną pieczę zastępczą</b></p>	<p>Zapewnienie rodzin sprawujących pieczę zastępczą w tym sprawnego funkcjonowania psychologicznego i prawnego; Integracja rodzin z lokalnym środowiskiem; Opracowanie i rozpowszechnianie informacji w zakresie i realizacji zadań i rodziny; Zapewnienie pomocy w rozwiązaniu problemów; Organizacja i wdrażanie form wsparcia i edukacji; Umieszczenie rodzin w rodzinnych formach pieczy zastępczej; Organizacja i wdrażanie warsztatów i szkoleń kompetencji opiekunów sprawujących pieczę zastępczą.</p>

#### Plan rozwoju rodzinnej pieczy zastępczej oraz plan ograniczania instytucjonalnej pieczy zastępczej.

Plan rozwoju rodzinnej pieczy zastępczej w Powiecie Myśliborskim na lata 2024-2026 ma na celu przede wszystkim rozwój systemu pieczy zastępczej w Powiecie z ukierunkowaniem na:

realizację celów określonych w Programie, które wskazują obszary działań w obrębie zadań z zakresu pieczy zastępczej. Uwzględnia następujące cele szczegółowe:

1. Wzmocnienie rodzinnych form pieczy zastępczej w aspekcie zwiększenia efektywności i jakości sprawowanej opieki i wychowania oraz wzrostu ilości miejsc w pieczy zastępczej.

2. Wsparcie osób wspierających rodziców zastępczych w Powiecie Myśliborskim. Wdrażanie form wsparcia wychowanków opuszczających pieczę zastępczą.

3. Wsparcie podmiotów realizujących zadania w ramach wspierania rodziny.

<b>Planowanie i wspieranie rozwoju rodzinnej pieczy zastępczej</b>	Poszerzenie katalogu działań motywujących do tworzenia RZZ; Organizowanie i prowadzenie szkoleń dla kandydatów do pełnienia funkcji RZ, prowadzenia RDD; Tworzenie nowych RZZ i RDD; Budowanie płynnej i efektywnej współpracy w zakresie rodzicielstwa zastępczego w Powiecie Myśliborskim; Zapewnienie wsparcia wolontariuszy.	ORPZ w Powiecie Myśliborskim, OPS, MOPR, zespół kuratorskiej służby sądowej, sąd, szkoły i placówki oświatowe	Liczba szkoleń, liczba nowych RZ/RDD, liczba spotkań z podmiotami działającymi na rzecz dziecka i rodziny, liczba wolontariuszy.	2024-2026
<b>Upowszechnianie wśród mieszkańców Powiatu Myśliborskiego wiedzy na temat rodzicielstwa zastępczego</b>	Promowanie idei rodzicielstwa zastępczego w środowisku lokalnym oraz budowanie pozytywnego wizerunku rodzinnej pieczy zastępczej; Organizowanie kampanii poświęconych tematyce rodzicielstwa zastępczego; Edukacja pracowników oświaty w zakresie problematyki rodzicielstwa zastępczego; Pozyskiwanie kandydatów do pełnienia funkcji rodziny zastępczej i prowadzenia rodzinnego domu dziecka.	ORPZ w Powiecie Myśliborskim, sprawujący rodzinną pieczę zastępczą	Liczba kampanii, odbytych szkoleń przez pracowników oświaty w zakresie problematyki rodzicielstwa zastępczego, liczba pozyskanych kandydatów.	2024-2026
<b>Integracja i edukacja środowiska lokalnego pieczy zastępczej</b>	Organizacja zajęć informacyjno-edukacyjnych dla osób sprawujących pieczę zastępczą; Zapewnienie warunków do funkcjonowania grup wsparcia; Organizacja i prowadzenie przedsięwzięć integracyjnych, kulturalnych i sportowo-rekreacyjnych dla sprawujących rodzinną pieczę zastępczą.	ORPZ w Powiecie Myśliborskim	Liczba odbytych spotkań i przedsięwzięć dla RZ i RDD.	2024-2026
<b>Cel 2: Wysoka jakość pracy osób wspierających rodziców zastępczych w Powiecie Myśliborskim</b>				
<b>Organizowanie superwizji dla osób pracujących w pieczy zastępczej</b>	Zapewnienie superwizji, zgodnie z potrzebami osób pracujących z rodzinami zastępczymi oraz prowadzącymi rodzinne domy dziecka.	ORPZ w Powiecie Myśliborskim	Liczba superwizji	2024-2026
<b>Szkolenia specjalistyczne</b>	Zapewnienie szkoleń specjalistycznych pracownikom współpracującym ze sprawującymi rodzinną pieczę zastępczą, zgodnie z potrzebami i możliwościami Jednostki.	ORPZ w Powiecie Myśliborskim	Liczba szkoleń	2024-2026
<b>Doskonalenie metod i technik pracy z rodziną</b>	Wdrażanie i doskonalenie stosowanych metod i technik pracy.	ORPZ w Powiecie Myśliborskim	Liczba wdrażanych nowych metod i technik pracy	2024-2026



**Cel 3: Poprawa funkcjonowania wychowanków opuszczających pieczę zastępczą**

<p align="center"><b>Poprawa funkcjonowania w życiu społecznym wychowanków opuszczających pieczę zastępczą</b></p>	<p>Pomoc finansowa i rzeczowa osobom usamodzielnianym; Wspieranie osób usamodzielnianych w aktywnym uczestniczeniu w życiu społecznym, kontynuowaniu nauki i uzyskiwaniu kwalifikacji zawodowych; Zapewnienie poradnictwa specjalistycznego dla osób usamodzielnianych, w szczególności socjalnego, psychologicznego, pedagogicznego i prawnego; Organizacja zajęć informacyjno – edukacyjnych osom opuszczającym pieczę zastępczą.</p>	<p align="center">ORPZ w Powiecie Myśliborskim</p>	<p>Wysokość przyznanych świadczeń, liczba udzielonych porad, liczba zajęć informacyjno – edukacyjnych.</p>	<p align="center">2024- 2026</p>
<p align="center"><b>Wzrost kompetencji społecznych i zawodowych osób usamodzielnianych opuszczających pieczę zastępczą</b></p>	<p>Wyrównywanie szans wychowanków opuszczających pieczę m.in. poprzez pomoc w znalezieniu zatrudnienia, zapewnienie warunków do funkcjonowania grup wsparcia dla młodzieży z rodzin zastępczych i osób usamodzielnianych zgodnie ze zgłaszanymi potrzebami, organizowanie wsparcia ukierunkowanego na podnoszenie kompetencji społecznych i zawodowych osób usamodzielnianych – współpraca z lokalnym środowiskiem w tym zakresie.</p>	<p align="center">ORPZ w Powiecie Myśliborskim</p>	<p>Liczba usamodzielnianych, którzy podjęli zatrudnienie, liczba odbytych spotkań w ramach grup, rodzaj udzielonego wsparcia ukierunkowane -go na podnoszenie kompetencji społecznych i zawodowych osób usamodzielnianych, liczba spotkań z podmiotami działającymi na rzecz dziecka i rodziny.</p>	<p align="center">2024- 2026</p>
<p align="center"><b>Optymalizacja procesu usamodzielniania wychowanków opuszczających pieczę zastępczą</b></p>	<p>Wypracowanie i wdrażanie standardów w zakresie usamodzielniania wychowanków pieczy zastępczej obowiązującego w Powiecie Myśliborskim, podnoszenie kwalifikacji i zapewnienie superwizji dla osób realizujących zadania w zakresie usamodzielniania wychowanków pieczy zastępczej.</p>	<p align="center">ORPZ w Powiecie Myśliborskim</p>	<p>Rodzaj wypracowanych standardów w zakresie usamodzielniania wychowanków pieczy zastępczej, rodzaj i liczba nowych kwalifikacji pracowników realizujących zadania w zakresie usamodzielniania</p>	<p align="center">2024- 2026</p>

			nia, liczba superwizji.	
<b>Cel 4: Synergia działania podmiotów realizujących zadania w ramach wspierania rodziny i systemu pieczy zastępczej</b>				
<b>Komplementarność działań podmiotów na rzecz rozwiązywania problemów społecznych w sposób umożliwiający uregulowanie sytuacji życiowej dziecka, w szczególności pozostanie dziecka lub jego powrót do rodziny biologicznej, przysposobienie, przebywanie w pieczy zastępczej oraz usamodzielniania wychowanków opuszczających pieczę zastępczą</b>	Współpraca wszystkich uczestników systemu realizowana z założeniem partnerskich relacji i stałej wymiany wiedzy między różnymi podmiotami – działają one zgodnie z przyjętymi standardami, mają jasno przypisane zadania i odpowiedzialność, wiedzę o działaniach innych uczestników systemu. Intensyfikacja działań mających na celu korelację planów pomocy dziecku i planów pomocy rodzinie, organizację udziału przedstawicieli instytucji działających na rzecz dziecka i rodziny w Powiecie Myśliborskim, w szczególności ośrodków placówek oświatowych i sądu rodzinnego, w ocenach sytuacji dziecka i zasadności jego dalszego pobytu w pieczy zastępczej, stała, bieżąca współpraca koordynatorów rodzinnej pieczy zastępczej i osób wykonujących zadania koordynatora, asystentów rodziny i pracowników socjalnych z opiekunami zastępczymi, organizowanie i udział w szkoleniach, spotkaniach edukacyjnych i konferencjach w zakresie funkcjonowania pieczy zastępczej przez przedstawicieli instytucji działających na rzecz dziecka i rodziny.	ORPZ w Powiecie Myśliborskim	Liczba przygotowanych planów pomocy dziecku skoordynowanych z planami pomocy rodzinie, liczba spotkań przedstawicieli instytucji działających na rzecz dziecka i rodziny, liczba szkoleń, spotkań edukacyjnych i konferencji w zakresie funkcjonowania pieczy zastępczej przez przedstawicieli instytucji działających na rzecz dziecka i rodziny.	2024-2026
<b>Optymalizacja realizacji zadań na rzecz pieczy zastępczej na terenie powiatu</b>	Wzrost wynagrodzeń pracowników realizujących zadania na rzecz pieczy zastępczej, zapewnienie działań mających na celu rozwój pieczy zastępczej i wsparcia rodzicielstwa zastępczego.	ORPZ w Powiecie Myśliborskim	Liczba „podwyżek” pracowników realizujących zadania na rzecz pieczy zastępczej, rodzaje działań mających na celu rozwój rodzicielstwa zastępczego.	2024-2026

## **8.2 Plan ograniczania liczby miejsc w instytucjonalnej pieczy zastępczej - kierunki działań i zadania Programu.**

Reforma systemu pieczy zastępczej zakładała rozwój pieczy rodzinnej i zmniejszenie liczby miejsc w pieczy instytucjonalnej. Z danych statystycznych wynika, iż w ostatnich latach liczba stanowiących rodziny zastępczych i rodzinnych domów dziecka uległa zmniejszeniu, co przełożyło się na spadek liczebności wychowanków pieczy rodzinnej. Na taki stan rzeczy mogą składać się następujące kwestie: brak finansowanych przez rząd kampanii społecznych promujących rodzinną pieczę zastępczą (zazwyczaj są to tylko inicjatywy lokalne), postrzeganie rodzin zastępczych jako bezpośredniej konkurencji dla rodzin biologicznych, co jest niezgodne z prawdą, bowiem rodziny te nie odbierają nikomu dziecka, stanowią dla niego jedynie źródło opieki i wsparcia.

Jednym z głównych celów wprowadzenia nowych rozwiązań systemowych było odchodzenie od wsparcia instytucjonalnego na rzecz rodzinnych form opieki, jako najbardziej zbliżonych do środowiska naturalnego. Podejmowane od wielu lat działania, zarówno w Powiecie Myśliborskim, jak i na terenie kraju nie przynoszą jednak spodziewanych rezultatów. Liczba miejsc w rodzinnej pieczy zastępczej jest coraz bardziej nieadekwatna do potrzeb z tym związanych, a jest to kierunek zupełnie odwrotny w odniesieniu do założeń deinstytucjonalizacji rodzinnej pieczy zastępczej.

W ramach działań mających na celu realizację procesu deinstytucjonalizacji pieczy zastępczej ustawodawca wprowadził art. 230 ust. 1 wskazujący, że liczba dzieci umieszczonych w POW od dnia 1 stycznia 2013 r. do dnia 1 stycznia 2021 r. – nie może być wyższa niż 30. Po tym okresie liczba dzieci w takich placówkach nie mogła być wyższa niż 14 (art. 95 ust. 3 ustawy). W tej sytuacji powiaty przekształcając funkcjonujące placówki tworzyły kolejne podmioty instytucjonalnej pieczy zastępczej, co było kierunkiem sprzecznym z intencją założeń procesu deinstytucjonalizacji, jednak takie rozwiązania reorganizacyjne podyktowane były koniecznością zabezpieczenia dotychczas umieszczonych w tej placówce dzieci i potrzebami środowisk lokalnych ze względu na brak odpowiedniej liczby rodzin zastępczych.

Dominującym problemem w rozwoju rodzinnych form pieczy zastępczej jest brak kandydatów do pełnienia tej funkcji. Taki stan rzeczy wynika przede wszystkim z niedostatecznego wsparcia państwa dla istniejących rodzin zastępczych. Zgodnie z jej postanowieniami UWRiSPZ państwo ma obowiązek zapewnić opiekę zastępczą dziecku, którego rodzice biologiczni z różnych względów nie mogą sprawować nad nim opieki. Co istotne, rodzinna opieka zastępcza nad dziećmi stanowi priorytetową formę pieczy zastępczej w stosunku do opieki instytucjonalnej. Rodzinne formy pieczy zastępczej rozwijają się zbyt wolno w stosunku do potrzeb. Ogromnym problemem jest spadek zainteresowania pełnieniem funkcji rodzica zastępczego. Powiat Myśliborski podejmuje kompleksowe działania obejmujące rozpoznanie sytuacji pieczy zastępczej, monitorowanie potrzeb oraz promocję rodzinnych form pieczy zastępczej, a także wsparcie rodzin. Pomoc nie zawsze jednak przynosi oczekiwany skutek. Ze względu na utrzymujące się wciąż duże zapotrzebowanie na miejsca w pieczy zastępczej, w szczególności pieczy rodzinnej, mając na względzie deinstytucjonalizację i standaryzację instytucjonalnej pieczy zastępczej, konieczne jest, poza priorytetowymi działaniami skoncentrowanymi na reintegracji rodziny, podejmowanie kolejnych, różnych działań związanych ze wzmacnianiem, standaryzacją i rozwojem rodzinnej pieczy zastępczej.

<b>Cel 1: Utrzymanie obowiązującego standardu funkcjonowania placówek opiekuńczo-wychowawczych.</b>	
<b>Kierunki działań</b>	<b>Realizacja</b>
<b>Zapewnianie dzieciom całodobowej opieki i wychowania w instytucjonalnej pieczy zastępczej</b>	Utrzymanie obecnego standardu opieki i wychowania w instytucjonalnej pieczy zastępczej w Powiecie Myśliborskim, utrzymanie liczby miejsc w placówkach opiekuńczo-wychowawczych na poziomie placówek dla maksymalnie 14 wychowanków, dążenie do umieszczania i przebywania małoletnich w zastępczej pieczy instytucjonalnej tylko w uzasadnionych przypadkach, z uwzględnieniem wieku tych dzieci, tj. powyżej 10 roku życia.
<b>Poprawa funkcjonowania instytucjonalnej pieczy zastępczej celem zapewnienia optymalnych warunków opieki i wychowania dla dzieci i młodzieży w placówkach opiekuńczo-wychowawczych</b>	Zaspakajanie niezbędnych potrzeb przyjmowanych i przebywających w niej dzieci i młodzieży na najlepszym poziomie, w szczególności realizacji potrzeb emocjonalnych, rozwojowych, zdrowotnych, bytowych, społecznych i religijnych, kontynuacja działań w zakresie indywidualizacji procesu wychowawczego i edukacyjnego w odniesieniu do każdego dziecka, organizacja adekwatnego do potrzeb, wsparcia dla dzieci i młodzieży umieszczanych i przebywających w pieczy zastępczej, w tym zajęć grupowych i indywidualnych mających na celu rekompensacji zaburzeń rozwoju, wsparcie edukacyjne, rozwój zainteresowań i uzdolnień, rozwój umiejętności społecznych. Zapewnienie możliwości doskonalenia kompetencji kadry placówek, zgodnie z potrzebami i specyfiką placówki (np. nowe metody pracy z dzieckiem) oraz wsparcie (superwizje, wsparcie psychologiczne, szkolenia).
<b>Cel 2: Ograniczenie liczby dzieci w instytucjonalnej pieczy zastępczej</b>	
<b>Wzmocnienie działań systemu pieczy zastępczej</b>	Koordinacja działań informacyjnych mająca na celu przełamanie stereotypów i zgromadzenie informacji o kompleksowej ofercie pomocy i wsparcia. Podniesienie jakości i skuteczności współpracy ze wszystkimi podmiotami działającymi na rzecz dziecka i rodziny, która przedkładać się będzie m.in. na szybsze i skuteczniejsze uregulowanie sytuacji prawnej dziecka oraz optymalne reprezentowanie jego interesów. Poprawa wizerunku rodzinnej pieczy zastępczej, która będzie sprzyjać tworzeniu nowych RZ i RDD, rozwojowi wolontariatu oraz zwiększy przychyłność wspólnot lokalnych.
<b>Cel 3: Rozwój i integracja usług społecznych, służących wzmocnieniu rodziny w rozwiązywaniu problemów życiowych oraz w przywróceniu jej prawidłowego funkcjonowania</b>	
<b>Rozwój usług środowiskowych, umożliwiających powrót dziecka do rodziny biologicznej</b>	Rozwój współpracy międzyinstytucjonalnej, w szczególności pomiędzy asystentami rodziny a koordynatorami pieczy zastępczej.
<b>Rozwój działań wspierających usługi społeczne na rzecz wzmocnienia rodziny</b>	Kampanie promujące rodzinę, jako najważniejszy element systemu. Rozwój wolontariatu. Organizowanie miejsc aktywności lokalnej, tj. Szkoły dla rodziców, Klubu rodzica zastępczego itp.

## 9. Coroczny limit rodzin zastępczych zawodowych w latach 2024-2026.

Ustawa o wspieraniu rodziny i systemie pieczy zastępczej wprowadza obowiązek planowania oraz limitowania ilości rodzin zastępczych zawodowych, funkcjonujących w powiecie. Efektywność pozyskiwania nowych kandydatów jest zbyt niska w stosunku do istniejących potrzeb – pomimo organizowania różnych form promocji rodzicielstwa zastępczego. W Powiatowym Centrum pomocy Rodzinie w Myśliborzu pojawiają się potencjalni kandydaci na opiekunów zastępczych, jednak część z nich jest eliminowana już na etapie procesu rekrutacji (brak odpowiedniej motywacji, predyspozycji, nieadekwatne oczekiwania, brak należytych warunków mieszkaniowych). Na ogół zgłaszające się osoby nie są gotowe do zaopiekowania się dzieckiem przejawiającym duże problemy wychowawcze, nastolatkami czy też dziećmi z niepełnosprawnością. W latach 2021-2023 liczba rodzin zastępczych zawodowych przedstawiała się na następującym poziomie. W roku 2021 w Powiecie Myśliborskim funkcjonowały 4 rodziny zastępcze zawodowe, w tym 2 rodziny pełniące funkcję pogotowia rodzinnego. W roku 2022 sytuacja nie zmieniła się. W roku 2023 1 rodzina zastępcza zawodowa pełniąca funkcję pogotowia rodzinnego uległa rozwiązaniu (wygaszeniu).

Zaplanowane na lata 2021-2023 limity rodzin zastępczych nie zostały osiągnięte. Biorąc pod uwagę dobro dzieci, pozbawionych opieki rodziców własnych, należy limit ten dostosować do potrzeb zapewnienia profesjonalnej opieki, woli niezawodowych rodzin zastępczych w zakresie zawierania umowy o pełnienie funkcji rodziny zawodowej, jak również dostosować do możliwości finansowych Powiatu. Trzyletnie planowanie zawierania umów daje możliwość zaplanowania długofalowych działań dotyczących rozwoju pieczy zastępczej zawodowej w danym powiecie. Należy jednak podkreślić, iż jeżeli rodziny niezawodowe „nie będą zainteresowane” zmianą formy pieczy z niezawodowej na zawodową, nie będą powstawały nowe zawodowe rodziny zastępcze, tj. limit rodzin zastępczych zawodowych ponownie nie zostanie „wypracowany”. Rodziny niezawodowe w Powiecie Myśliborskim to głównie ciotki i wujkowie, którzy przyjęli na wychowanie dzieci swoich krewnych i tylko „takie” dzieci pragną wspierać i wychowywać. Tym samym, na podstawie analizy danych dotyczących funkcjonowania pieczy zastępczej, informacji gmin na temat zagrożeń w środowiskach rodzin biologicznych, uwzględniając realne możliwości poniżej ustala się limit rodzin zastępczych zawodowych w Powiecie Myśliborskim na lata 2024–2026. Limit ten jest rozumiany, jako zapewnienie środków organizacyjnych i finansowych na ich zorganizowanie i prowadzenie, a nie konieczność jego osiągnięcia. Zakłada się, że w latach 2024-2026 roku stworzone zostaną warunki do powstania rodzin zawodowych, dając w sumie możliwość utworzenia po jednej rodzinie w każdym roku. W kolejnych latach należy dążyć do stałego, systematycznego wzrostu liczby rodzin zastępczych zawodowych.

Tabela Nr 15 – Planowany limit zawodowych rodzin zastępczych w powiecie Myśliborskim w latach 2024-2026

<b>ROK KALENDARZOWY</b>	<b>LIMIT RODZIN ZASTĘPCZYCH ZAWODOWYCH</b>
<b>2024</b>	<b>4</b>
<b>2025</b>	<b>5</b>
<b>2026</b>	<b>6</b>

Źródło: opracowanie własne na podstawie analizy danych dotyczących funkcjonowania pieczy zastępczej i możliwości Powiatu

## **10. Źródła finansowania Programu.**

Program finansowany będzie ze środków budżetu Powiatowego Centrum Pomocy Rodzinie w Myśliborzu oraz ze środków pozabudżetowych, tj. budżetów samorządów gminnych - w oparciu o art. 191 ust. 9 ustawy z dnia 09.06.2011 o wspieraniu rodziny i systemie pieczy zastępczej, środków z budżetu państwa, budżetów powiatowych w myśl art. 191 ust. 5 cytowanej ustawy oraz ze środków zewnętrznych - krajowych oraz unijnych.

## **11. Beneficjenci i realizatorzy Programu.**

Beneficjenci i realizatorzy:

- Powiatowe Centrum Pomocy Rodzinie jako Organizator rodzinnej pieczy zastępczej w Powiecie Myśliborskim;
- osoby usamodzielniane opuszczających pieczę zastępczą i ich opiekunowie usamodzielnienia;
- rodziny zastępcze spokrewnione, niezawodowe i zawodowe oraz prowadzący rodzinne domy dziecka;
- rodzice biologiczni dzieci umieszczonych w pieczy zastępczej;
- kandydaci do pełnienia funkcji rodzinnej pieczy zastępczej;
- osoby i podmioty realizujące zadania na rzecz pieczy zastępczej;
- kandydaci do pełnienia funkcji rodziny zastępczej;
- placówki opiekuńczo – wychowawcze;
- regionalna placówka opiekuńczo-terapeutyczna;
- rodziny pomocowe;
- osoby zatrudnione do pomocy przy sprawowaniu opieki nad dziećmi i przy pracach gospodarskich;
- policja;
- ośrodki pomocy społecznej;
- zespół kuratorskiej służby sądowej;
- sądy;
- placówki oświatowe.

## **12. Zakładane rezultaty realizacji Programu:**

- Pozyskanie kandydatów do pełnienia funkcji rodziny zastępczej oraz prowadzenia rodzinnego domu dziecka w ilości pozwalającej na częściowe zabezpieczenie potrzeb Powiatu Myśliborskiego;
- Zwiększenie liczby rodzin zastępczych niezawodowych, zawodowych oraz rodzinnych domów dziecka;
- Utrzymanie standardów w placówkach opiekuńczo-wychowawczych oraz regionalnej placówce opiekuńczo – terapeutycznej funkcjonujących w Powiecie Myśliborskim;
- Zmniejszenie liczby dzieci umieszczanych w pieczy zastępczej oraz instytucjonalnej pieczy zastępczej;
- Wzmocnienie systemu wsparcia dla rodzin zagrożonych problemami opiekuńczo-wychowawczymi oraz rodzin dysfunkcyjnych i zagrożonych wykluczeniem społecznym;
- Wsparcie opiekunów zastępczych w zakresie organizacji specjalistycznych szkoleń

mających na celu podniesienie kompetencji opiekuńczo-wychowawczych i przeciwdziałanie wypaleniu zawodowemu;

- Wzrost liczby dzieci powracających do rodziców biologicznych;
- Zmiana postrzegania rodzicielstwa zastępczego przez społeczeństwo;
- Wzrost świadomości społeczności lokalnej odnośnie wartości rodziny poprzez podejmowanie działań profilaktycznych i promujących wartości rodzinne;
- Wzmocnienie procesu aktywizowania osób usamodzielnianych do uczestnictwa w życiu społecznym, kontynuowania nauki, uzyskiwania kwalifikacji zawodowych oraz podejmowania pracy;
- Wzmocnienie funkcji rodzin zastępczych poprzez wsparcie koordynatorów, poradnictwo specjalistyczne, udział w szkoleniach, wsparcie finansowe;
- Wzrost wiedzy i umiejętności kadry pomocy społecznej i kadry współpracującej w obszarze pomocy dziecku i rodzinie;
- Poznanie i wdrażanie dobrych rozwiązań w obszarze pomocy dziecku i rodzinie na terenie Powiatu Myśliborskiego.

### **13. Monitoring i ewaluacja.**

Monitoring Programu będzie prowadzony poprzez analizę wskaźników przypisanych do celu głównego i do poszczególnych celów szczegółowych. Raport z realizacji Programu będzie przedkładany Radzie Powiatu w Myśliborzu, analogicznie jak w poprzednich latach, w formie rocznych sprawozdań. W oparciu o zebrane dane będą formułowane wnioski i rekomendacje istotne dla dalszego wdrażania Programu. Programowi towarzyszyć będzie ewaluacja o charakterze ex-post (w ostatniej fazie realizacji) Programu, a przed rozpoczęciem prac nad kolejnym okresem programowania. Będzie miała dwa cele, po pierwsze podsumowanie obecnej edycji Programu oraz sformułowanie rekomendacji dla kolejnej jego edycji.

### **14. Podsumowanie.**

Powiatowy Program Rozwoju Pieczy Zastępczej w Powiecie Myśliborskim na lata 2024-2026 ukierunkowany jest na tworzenie nowych rodzin zastępczych, w tym zawodowych oraz rodzinnych domów dziecka. Potrzeby w tym zakresie są duże, ponieważ problem pozostawiania dzieci bez opieki wciąż rośnie, natomiast dzieci poniżej 10 roku życia mogą być umieszczane jedynie w rodzinnych formach opieki zastępczej.

W realizacji przedmiotowego Programu szczególny nacisk zostanie położony na promowanie zastępczych form opieki rodzinnej, pozyskiwanie kandydatów do sprawowania zastępczych form opieki, zapewnienie kompleksowego wsparcia funkcjonującym rodzinom zastępczym, rozwój współpracy z lokalnymi instytucjami działającymi na rzecz rodziny.

Powiatowy program rozwoju pieczy zastępczej w Powiecie Myśliborskim na lata 2024-2026 wyznacza kierunki działania oraz zakłada kontynuację działań uznanych za potrzebne i wartościowe. Wskazuje, że forma opieki zastępczej powinna respektować prawo dziecka do stabilnego środowiska wychowawczego, do utrzymania osobistych kontaktów z rodziną, w tym powrotu do rodziny naturalnej. Dziecku, które musi znaleźć się poza rodziną biologiczną należy

stworzyć dogodne warunki najbardziej zbliżone do rodzinnych, niezależnie na jak długo trafia do innych form opieki zastępczej.

W lokalnym systemie działań w obszarze rozwiązywania problemów społecznych wszystkie podmioty są ważne i należy brać pod uwagę ich opinie. Dopiero tak rozumiana współpraca zapewni pełne i kompleksowe działanie na rzecz wsparcia dziecka i rodziny.

Osiągnięcie założonych rezultatów umożliwi zdefiniowanie obszaru pomocy nie tylko w kategorii kosztów, ale dalekosiężnych i opłacalnych dla środowiska lokalnego inwestycji społecznych, nastawionych na zapobieganie niepożądanym zmianom, rozwijanie umiejętności rodzicielskich, a w konsekwencji poprawę jakości życia dzieci i rodzin. Pomyślne zakończenie wszystkich zaplanowanych założeń programu pozwoli nie tylko na zapewnianie dzieciom opieki całodobowej i wychowania w przypadku zaistnienia konieczności odebrania dziecka rodzicom, ale przede wszystkim otworzy możliwość pomocy dziecku pozostającemu nadal w swoim naturalnym środowisku rodzinnym. Profesjonalne wsparcie rodzin w sprawowaniu ich podstawowych funkcji, działania profilaktyczne i pomocowe wobec rodzin, stanowią szansę na ich prawidłowe funkcjonowanie w środowisku i samodzielne sprawowanie opieki nad dziećmi.

Nowy okres objęty planowanym Programem będzie stanowił wyzwanie dla jednostek pomocy społecznej gmin Powiatu Myśliborskiego oraz Powiatowego Centrum Pomocy Rodzinie w Myśliborzu kwestii stworzenia usamodzielniającym się wychowankom przebywającym w pieczy zastępczej warunków do aktywizacji społecznej, zawodowej i mieszkaniowej. Działania w zakresie tworzenia warunków niezbędnych do skutecznego usamodzielniania należy również skierować do opiekunów usamodzielniania. Podejmowane działania wobec usamodzielnianych wychowanków powinny być wielokierunkowe oraz interdyscyplinarne, z wykorzystaniem zasobów i możliwości gmin, z których usamodzielniani wychowankowie się wywodzą, i którzy po osiągnięciu pełnoletności lub zakończeniu edukacji powrócą do środowisk pochodzenia. Budowanie pozytywnego wizerunku rodzicielstwa zastępczego pozwoli na pozyskiwanie kandydatów do pełnienia roli rodziców zastępczych oraz umożliwi organizatorowi rodzinnej pieczy zastępczej, w sytuacji koniecznej, dobór właściwego środowiska zastępczego bez dodatkowego obciążania już istniejących środowisk zastępczych. Dodatkowo konieczne jest sukcesywne podnoszenie standardów pracy wszystkich podmiotów i współpracy między nimi w zakresie realizacji ustawy przy równoczesnym udzielaniu świadczeń finansowych o charakterze obligatoryjnym oraz fakultatywnym.