



ISTNIEJE OD 1989 R.

OŚRODEK BADAŃ i ANALIZ „PP” Marek Zajac i Artur Zajac s.c.

ul. Profesora Michała Bobrzyńskiego 23A/U2, 30-348 KRAKÓW

tel.: +48 603 18 77 88, fax: +48 12 20 20 477

www.ppkrakow.pl, e-mail: ppmz@interia.pl

NIP: PL 865-21-71-602, REGON: 830470281

Konto: PEKAO S. A. III O/Kraków 69 1240 2294 1111 0000 4522 8364



AB 286

Od 1 kwietnia 2000 r. posiadamy certyfikat akredytacji nr AB 286 wydany przez Polskie Centrum Akredytacji.

W ramach zakresu akredytacji wykonujemy:

- pomiar pola elektromagnetycznego (pole elektryczne, pole magnetyczne, gęstość mocy) w środowisku i w środowisku pracy w zakresie częstotliwości od 0 Hz do 90 GHz,
- pomiar hałasu w środowisku pracy,
- pomiar hałasu w budynkach mieszkalnych, zamieszkania zbiorowego i użyteczności publicznej,
- pomiar drgań:
 - o ogólnym działaniu na organizm człowieka,
 - działających na organizm człowieka przez kończyny górne,
- pomiar promieniowania optycznego nielaserowego, w ramach pomiaru przeprowadzamy dodatkowo pełną analizę skuteczności osłon na stanowisku,
- pomiar promieniowania laserowego,
- pomiar natężenia i równomierności oświetlenia na stanowisku pracy,
- pomiar oświetlenia ewakuacyjnego i awaryjnego,
- pobieranie prób powietrza w celu oceny narażenia zawodowego na: pyły przemysłowe (frakcja wdychalna + respirabilna).
- testy specjalistyczne medycznej aparatury rentgenodiagnostycznej w zakresie:
 - radiografii ogólnej,
 - stomatologii,
 - mammografii,
 - fluoroskopii i angiografii,
 - tomografii komputerowej,
 - monitorów do prezentacji obrazów medycznych.

Ponadto poza zakresem akredytacji wykonujemy:

- testy akceptacyjne medycznej aparatury rentgenodiagnostycznej,
- pomiar dozymetryczny osłon stałych,
- pomiar rozkładu mocy dawki wokół aparatów RTG,
- pomiar dawek referencyjnych w rentgenodiagnostyce,
- projekty pracowni RTG wraz z obliczaniem osłon stałych.,
- szkolenia z zakresu wykonywania testów podstawowych,
- opracowania dokumentacji Systemu Jakości w pracowniach RTG.

L. dz.: PP-ZGz/22-08-75-01

T-Mobile Polska S.A.
ul. Marynarska 12
02-674 Warszawa

Kraków, dn. 2022-08-23

Starostwo Powiatowe w Myśliborzu
ul. Północna 15
74-300 Myślibórz

Dotyczy: informacji o zmianie danych wynikających z art.152 ust.1 i ust.7 w związku z ust.6 pkt 1c ustawy z dnia 27 kwietnia 2001r – Prawo ochrony środowiska (Dz.U. 2020, poz.1219 z późn. zm.).

Działając z upoważnienia T-Mobile Polska S.A., ul. Marynarska 12, 02-674 Warszawa, informuję o zmianie danych w zakresie wielkości i rodzaju emisji dla instalacji radiokomunikacyjnej radiokomunikacyjnej 42166 DEBNO (62166NI PGO_DEBNO_WSCHOD) zlokalizowanej w miejscowości Dębno Dro,ga Zielona dz nr 20. W stosunku do Informacji zawartej w zgłoszeniu realizowanym dla danej stacji w trybie art. 152 ust. 1 i 5 ustawy z dnia 27 kwietnia 2001r - Prawo ochrony środowiska (Dz.U. 2020, poz.1219), dane ulegną zmianie w następujący sposób:

9. Wielkość i rodzaj emisji:

Pole elektromagnetyczne. EIRP poszczególnych anten zostało podane w pkt 12, tj.

Lp.	Równoważna moc promieniowania izotropowo (EIRP) [W]
1	7543
2	9984
3	7543
4	9984
5	7543
6	9984
7	2819
8	2345/2405
9	4
10	15
11	4
12	502
13	4

12. Szczegółowe dane, odpowiednio do rodzaju instalacji, zgodne z wymaganiami określonymi w załączniku nr 2 do Rozporządzenia:

Lp	Współrzędne geograficzne	Częstotliwość lub zakres częstotliwości pracy [MHz]	Wysokość środka elektrycznego anteny [m n.p.t.]	Równoważna moc promieniowania izotropowo (EIRP) [W]	Azymut [°]	Kąt pochYLENIA [°]
	1)	2)	3)	4)	5)	
1	E: 14° 42' 25,6" N: 52° 44' 03,3"	900/2100	54,2	7543	20	5/5

2	E: 14° 42' 25,6" N: 52° 44' 03,3"	800/1800/2600	41,2	9984	20	5/5/5
3	E: 14° 42' 25,6" N: 52° 44' 03,3"	900/2100	54,2	7543	190	3/5
4	E: 14° 42' 25,6" N: 52° 44' 03,3"	800/1800/2600	41,2	9984	190	4/5/5
5	E: 14° 42' 25,6" N: 52° 44' 03,3"	900/2100	54,2	7543	280	3/3
6	E: 14° 42' 25,6" N: 52° 44' 03,3"	800/1800/2600	41,2	9984	280	3/3/3
7	E: 14° 42' 25,6" N: 52° 44' 03,3"	80000	56,6	2819	36*)	-
8	E: 14° 42' 25,6" N: 52° 44' 03,3"	80000/18000	56,0	2345/2405	238*)	-
9	E: 14° 42' 25,6" N: 52° 44' 03,3"	38000	58,5	4	307*)	-
10	E: 14° 42' 25,6" N: 52° 44' 03,3"	38000	57,7	15	353*)	-
11	E: 14° 42' 25,6" N: 52° 44' 03,3"	38000	57,7	4	318*)	-
12	E: 14° 42' 25,6" N: 52° 44' 03,3"	32000	56,6	502	204*)	-
13	E: 14° 42' 25,6" N: 52° 44' 03,3"	38000	58,1	4	126*)	-

*) tolerancja azymutu od -10° do +10°.

Informuję, iż dokonane zmiany w zakresie wielkości i rodzaju emisji przedmiotowej instalacji nie powodują zmiany instalacji w sposób istotny w rozumieniu art. 3 pkt ustawy Prawo ochrony środowiska.

Jednocześnie informuję, iż analizowane przedsięwzięcie nadal **nie kwalifikuje się** do przedsięwzięć mogących znacząco oddziaływać na środowisko biorąc pod uwagę, iż w osi głównych wiązek promieniowania anten sektorowych w odległościach podanych w Rozporządzenie Rady Ministrów z dnia 5 maja 2022r. zmieniające rozporządzenie w sprawie przedsięwzięć mogących znacząco oddziaływać na środowisko (Dz.U. 2022 poz. 1071), nie znajdują się miejsca dostępne dla ludności. W związku z powyższym oświadczam, iż niniejsza informacja **dotyczy zmiany nie będącej zmianą istotną**, ponieważ przeprowadzona modernizacja nie powoduje zmiany kwalifikacji inwestycji i stanowi jedynie aktualizację dokonanego wcześniej zgłoszenia.

Wyniki pomiarów pól elektromagnetycznych zostaną przekazane przez przedstawiciela inwestora do właściwych inspektoratów zgodnie z art. 122a ustawy Prawo ochrony środowiska.

Dane zawarte w zgłoszeniu zmiany instalacji uzyskano od przedstawiciela T-Mobile Polska S.A.

W załączeniu przesyłam:

1. Pełnomocnictwa **potwierdzone notarialnie**.
2. Opłata skarbową za pełnomocnictwa **potwierdzone notarialnie** – zgodnie z Ustawą z dnia 16 listopada 2006r o opłacie skarbowej.
3. Wyniki pomiarów poziomów pól elektromagnetycznych wykonanych w środowisku.

Otrzymują:

1. a/a
2. adresat



ISTNIEJE OD 1989 R.

OŚRODEK BADAŃ i ANALIZ „PP”

Marek Zając i Artur Zając s.c.

LABORATORIUM POŁA ELEKTROMAGNETYCZNEGO

ul. Profesora Michała Bobrzyńskiego 23A/U2, 30-348 KRAKÓW

tel.: +48 603 57 77 88, +48 603 18 77 88, fax: +48 12 20 20 477

www.ppkrakow.pl, e-mail: artur@ppkrakow.pl, marek@ppkrakow.pl



AB 286

Od 1 kwietnia 2000 r. posiadamy certyfikat akredytacji nr AB 286 wydany przez Polskie Centrum Akredytacji.

W ramach zakresu akredytacji wykonujemy:

- pomiary pola elektromagnetycznego (pole elektryczne, pole magnetyczne, gęstość mocy) w środowisku i w środowisku pracy w zakresie częstotliwości od 0 Hz do 90 GHz,
- pomiary hałasu w środowisku pracy,
- pomiary hałasu w budynkach mieszkalnych, zamieszkania zbiorowego i użyteczności publicznej,
- pomiary drgań:
 - o ogólnym działaniu na organizm człowieka,
 - działających na organizm człowieka przez kończyny górne,
- pomiary promieniowania optycznego nielaserowego, w ramach pomiaru przeprowadzamy dodatkowo pełną analizę skuteczności osłon na stanowisku,
- pomiary promieniowania laserowego,
- pomiary natężenia i równomierności oświetlenia na stanowisku pracy,
- pomiary oświetlenia ewakuacyjnego i awaryjnego,
- pobieranie prób powietrza w celu oceny narażenia zawodowego na: pyły przemysłowe (frakcja wdychalna + respirabilna).
- testy specjalistyczne medycznej aparatury rentgenodiagnostycznej w zakresie:
 - radiografii ogólnej,
 - stomatologii,
 - mammografii,
 - fluoroskopii i angiografii,
 - tomografii komputerowej,
 - monitorów do prezentacji obrazów medycznych.

Ponadto poza zakresem akredytacji wykonujemy:

- testy akceptacyjne medycznej aparatury rentgenodiagnostycznej,
 - pomiary dozymetryczne osłon stałych,
- pomiary rozkładu mocy dawki wokół aparatów RTG,
- pomiary dawek referencyjnych w rentgenodiagnostyce,
- projekty pracowni RTG wraz z obliczaniem osłon stałych.,
 - szkolenia z zakresu wykonywania testów podstawowych,
 - opracowania dokumentacji Systemu Jakości w pracowniach RTG.

SPRAWOZDANIE

NR PP-PS/22-06-50

Z POMIARÓW PÓL ELEKTROMAGNETYCZNYCH
WYKONANYCH W ŚRODOWISKU
W OTOCZENIU INSTALACJI RADIOKOMUNIKACYJNEJ
42166 (62166N!) DĘBNO

1. MIEJSCE ZAINSTALOWANIA ŹRÓDEŁ:

- województwo: **zachodnio-pomorskie,**
- powiat: **MYŚLIBORSKI,**
- gmina: **DĘBNO 74-400,**
- miejscowość: **DĘBNO,**
- ulica: **Droga Zielona,**
- współrzędne geograficzne: **E 14°42'25.6" N 52°44'03.3"**.

2. DANE DOTYCZĄCE ZLECENIODAWCY I WŁAŚCICIELA:

- DATA PRZYJĘCIA ZLECENIA DO POMIARÓW: 14.06.2022r.
- ZLECENIODAWCA: T-Mobile Polska Spółka Akcyjna, ul. Marynarska 12, 02-674 Warszawa.
- PRZEDSTAWICIEL WŁAŚCICIELA: NetWorkSI sp. z o.o. ul. Józefa Piusa Dziekońskiego 3, 00-728 Warszawa.
- WŁAŚCICIEL: T-Mobile Polska Spółka Akcyjna, ul. Marynarska 12, 02-674 Warszawa.

3. POMIARY WYKONALI:

4. DATA POMIARÓW: 09.08.2022r., godz. 21⁰⁰ ÷ 22⁰⁰.

5. OPRACOWANIE SPRAWOZDANIA Z POMIARÓW:

6. DATA OPRACOWANIA SPRAWOZDANIA I STWIERDZENIA ZGODNOŚCI: 31.08.2022r.

7. DATA AUTORYZACJI: 31.08.2022r.

8. PRZEGLĄD WYNIKÓW I AUTORYZACJA:



Bez pisemnej zgody Dyrektora Ośrodka sprawozdanie z pomiarów nie może być kopiowane inaczej jak tylko w całości.
Wyniki przedstawione w niniejszym sprawozdaniu z pomiarów odnoszą się wyłącznie do badanego obiektu i do warunków w dniu wykonania pomiarów.

9. DANE TECHNICZNE DOTYCZĄCE INSTALACJI RADIOKOMUNIKACYJNEJ:

9.1. Dane techniczne dotyczące instalacji radiokomunikacyjnej (źródła pierwotne w przestrzeni pracy).

Tabela 1.1. Parametry instalacji radiokomunikacyjnej.

charakterystyka promieniowania		Kierunkowa					
rzeczywisty czas pracy [h/dobę]		24					
warunki pracy		znamionowe					
rodzaj wytwarzanego pola		stacjonarne					
lp.	częstotliwość lub zakresy częstotliwości pracy [MHz]	typ/producent anteny	liczba anten	azymut [°]	kąt pochylenia [°]	wysokość środka elektrycznego anteny [m n.p.t.]	równoważna moc promieniowana izotropowo (EIRP) [W]
1.	900/2100	ATR4518R11v06	1	20	5/5	54,2	7543
2.	800/1800/2600	ATR4518R11v06	1	20	5/5/5	41,2	9984
3.	900/2100	ATR4518R11	1	190	3/5	54,2	7543
4.	800/1800/2600	ATR4518R11v06	1	190	4/5/5	41,2	9984
5.	900/2100	ATR4518R11v06	1	280	3/3	54,2	7543
6.	800/1800/2600	ATR4518R11v06	1	280	3/3/3	41,2	9984

*wskazane wartości kąta pochylenia anten, zgodnie z informacją uzyskaną od zleceniodawcy, są wartościami stałymi.

Tabela 1.2. Parametry radiolinii:

charakterystyka promieniowania		Radiolinie					
rzeczywisty czas pracy (h/dobę)		24					
warunki pracy		znamionowe					
rodzaj wytwarzanego pola		stacjonarne					
lp.	linia radiowa	antena		antena			
	typ	częstotliwość pracy [GHz]	równoważna moc promieniowana izotropowo (EIRP) [W]	typ	średnica anteny [m]	azymut[°]	wysokość zainstalowania n.p.t. [m]
1.	NP ERICSSON ML 6352 R2+ ATPC 70/80GHz 250MHz	80	2819	UKY 230 41/14H	0,3	36	56,6
2.	NP ERICSSON ML 6352 R2+ 70/80GHz 250MHz	80	2345	ANT2/2_0.6 18/80 HPX/HP	0,6	238	56,0
	NP ERICSSON ML 6363 18GHz 2x56MHz XPIC	18	2405				
3.	NEC iPasolink 100E	38	4	VHLP1-38	0,3	307	60,0
4.	NEC iPasolink 200	38	15	VHLP1-38	0,3	353	56,0
5.	NEC iPasolink 100E	38	4	VHLP1-38	0,3	318	60,0
6.	NEC iPasolink 200	32	502	VHLP1-32	0,3	204	56,0
7.	NEC iPasolink 200	38	4	VHLP1-38	0,3	126	56,0

9.2. Charakterystyka badanego obiektu.

Anteny sektorowe i anteny paraboliczne zamontowano na wieży. Urządzenia nadawczo – odbiorcze zainstalowane są w kontenerze i przy antenach w systemie rozproszonym. Instalacja radiokomunikacyjna znajduje się na terenie ogrodzonym. W otoczeniu źródeł pól-EM będących przedmiotem pomiarów znajdują się tereny mieszkalne.

W otoczeniu badanego obiektu nie stwierdzono obecności obcych źródeł pola-EM, które mogą wpływać na wynik wartości mierzonej (na podstawie obserwacji miejsca w którym wykonywano pomiary oraz danych pochodzących z <https://wyszukiwarka.uke.gov.pl>).

W czasie wykonywania pomiarów wszystkie wymienione w tabeli nr 1.1 i 1.2 anteny pracowały.

Dane zawarte w tabelach nr 1.1 i 1.2 oraz punktach 1 i 2 niniejszego sprawozdania pochodzą z informacji uzyskanych od przedstawiciela Właściciela, za które laboratorium nie ponosi odpowiedzialności, mogące mieć wpływ na ważność wyników.

Wyniki pomiarów ważne są tylko dla takiej konfiguracji urządzeń nadawczych, ich liczby i ich parametrów, anten i ich parametrów oraz istniejących instalacji i elementów wyposażenia pomieszczeń, jakie były w czasie wykonywania pomiarów.

Pomiary wykonano również w miejscach, w których, na podstawie uprzednio przeprowadzonych obliczeń, stwierdzono występowanie w danych zakresach częstotliwości pól elektromagnetycznych poziomy zbliżone do poziomów dopuszczalnych, określonych w przepisach wydanych na podstawie art. 122 ust. 1 ustawy z dnia 27 kwietnia 2011r.-Prawo Ochrony Środowiska.

Warunki środowiskowe panujące podczas pomiarów zostały przedstawione w tabeli nr 2.

Ogólny widok instalacji radiokomunikacyjnych przedstawiono w załączniku nr 1.

10. DANE DOTYCZĄCE BADAŃ.

10.1. Celem pomiarów pól elektromagnetycznych w otoczeniu instalacji radiokomunikacyjnej będącej przedmiotem pomiarów jest sprawdzenie dotrzymania dopuszczalnych poziomów pól elektromagnetycznych w środowisku.

10.2. Warunki środowiskowe:

Pomiary zostały wykonane przy wilgotności względnej powietrza i temperaturze otoczenia zgodnych ze specyfikacją techniczną miernika.

Tabela 2. Warunki środowiskowe.

data	godzina	pomiar	warunki zewnętrzne-zjawiska atmosferyczne					
			temperatura.:	26°C	wilgotność:	71 %	opady:	bez opadów
09.08.2022r.	21:00	początkowy	temperatura.:	25°C	wilgotność:	71 %	opady:	bez opadów
	22:00	końcowy	temperatura.:	25°C	wilgotność:	71 %	opady:	bez opadów

10.3. Oszacowana niepewność pomiaru.

Laboratorium stwierdza iż dokonało oszacowania niepewności pomiaru, podczas szacowania niepewności wzięło pod uwagę istotne składowe niepewności, wykorzystując odpowiednie metody analizy.

Szacowanie niepewności całkowitej wyników badań ilościowych przeprowadzone zgodnie z normą PN-EN ISO/IEC 17025: 2018-02, normą PN-EN 62311 i dokumentem EA-04/16. Oszacowane wartości niepewności są niepewnościami rozszerzonymi przy poziomie ufności 95% i współczynnika rozszerzenia k=2. Podczas pomiarów wszystkie składowe budżety niepewności zostały zidentyfikowane i są zgodne z wymaganiami podstawowymi.

10.4. Identyfikacja widma pola: identyfikacji źródeł i parametrów technicznych dokonano na podstawie analizy dokumentacji dotyczącej zlecenia oraz obserwacji miejsca wykonywania badań.

10.5. Aparatura pomiarowa.

1.	miernik	
	nazwa	Uniwersalny, szerokopasmowy miernik natężenia pola elektromagnetycznego
	producent	Narda Safety Test Solutions GmbH
	typ	NBM-520
	numer fabryczny	C-0255
2.	sonda pomiarowa	
	typ	EF-9091
	-numer fabryczny	A-0106
	zakres pomiaru pola elektromagnetycznego	0,80 [V/m] ÷ 300 [V/m]
	zakres częstotliwościowy	80 [MHz] ÷ 90 000 [MHz]
	Niepewność zestawu pomiarowego	22,7%
3.	świadectwa wzorcowania	
3.1.	laboratorium wzorcujące	Laboratorium Wzorców i Metrologii Pola Elektromagnetycznego (LWiMP) Politechnika Wroclawska, ul. Janiszewskiego 9, 50-372 Wroclaw; Nr akredytacji AP 078
3.2.	numer świadectwa wzorcowania	LWiMP/W/116/20
3.3.	data wydania świadectwa wzorcowania	28 kwietnia 2020 r.
3.4.	data ważności wzorcowania	28 kwietnia 2023 r.
4.	bieżąca kontrola sprawności zestawu pomiarowego	zgodnie z aktualnie obowiązującą instrukcją sprawdzania zestawu pomiarowego.
5.	świadectwo pomiaru odporności elektromagnetycznej	
5.1.	laboratorium wykonujące pomiar	Laboratorium Wzorców i Metrologii Pola Elektromagnetycznego (LWiMP) Politechnika Wroclawska, ul. Janiszewskiego 9, 50-372 Wroclaw; Nr akredytacji AP 078
5.2.	numer świadectwa	LWiMP/P/012/20
5.3.	data wydania świadectwa	28 kwietnia 2020 r.

11. PODSTAWA PRAWNA.

11.1. Podstawa metodyki pomiarów: Załącznik do Rozporządzenia Ministra Klimatu z dnia 17 lutego 2020 r. w sprawie sposobów sprawdzania dotrzymania dopuszczalnych poziomów pól elektromagnetycznych w środowisku (Dz. U. 2020 poz. 258, Dz.U. 2022, poz. 1121).

11.2. Dopuszczalne poziomye pól elektromagnetycznych w środowisku: Rozporządzenie Ministra Zdrowia z dnia 17 grudnia 2019 r. w sprawie dopuszczalnych poziomów pól elektromagnetycznych w środowisku (Dz. U. z 2019 r. poz. 2448).

11.3. Ustawa z dnia 16 kwietnia 2020 r. o szczególnych instrumentach wsparcia w związku z rozprzestrzenianiem się wirusa SARS-CoV-2 (Dz. U. 2020 poz. 695).

12. WYNIKI POMIARÓW.

Tabela 4. Zestawienie wyników pomiarów w pionach (punktach) pomiarowych.

numer pionu (punktu) pomiarowego	opis miejsca pomiaru lub współrzędne geograficzne pionu (punktu) pomiarowego	wartość zmierzona natężenia pola elektrycznego [V/m]	wartość skuteczna natężenia pola elektrycznego po zaokrągleniu z uwzględnieniem niepewności pomiarowej [V/m]*	wysokość pionu (punktu) pomiarowego [m]	wartość wyznaczona natężenia skutecznego pola magnetycznego po zaokrągleniu [A/m]**	wartość wskaźnikowa WM _E	wartość wskaźnikowa WM _H	ocena zgodności względem dokumentu wskazanego w punkcie 11.2 sprawozdania oparta na zasadzie w punkcie 13
1	2	3	4	5	6	7	8	9
Niepewności pomiarowa: 22,7%								
Otoczenie badanego obiektu:								
Główne kierunki pomiarowe:								
-20°,36°								
1	52°44'03.6"N 14°42' 26.0"E	2,2	2,7	2,0	0,006	0,06	0,06	zgodny
-20°								
2	52°44'05.2"N 14°42' 26.9"E	1,5	1,8	2,0	0,004	0,04	0,04	zgodny
3	52°44'00.8"N 14°42' 24.3"E	0,9	1,1	2,0	0,003	0,03	0,03	zgodny
4	52°44'06.7"N 14°42' 27.6"E	<0,8	<1,0	0,3-2,0	<0,003	<0,03	<0,03	zgodny
5	52°44'08.0"N 14°42' 28.6"E	0,9	1,1	2,0	0,003	0,03	0,03	zgodny
-190°,204°								
6	52°44'03.0"N 14°42' 25.6"E	2,1	2,6	2,0	0,007	0,07	0,07	zgodny
-190°								
7	52°44'02.4"N 14°42' 25.1"E	1,0	1,2	2,0	0,003	0,03	0,03	zgodny
8	52°44'00.8"N 14°42' 24.3"E	1,0	1,2	2,0	0,003	0,03	0,03	zgodny
9	52°43'56.6"N 14°42' 23.8"E	<0,8	<1,0	0,3-2,0	<0,003	<0,03	<0,03	zgodny
-280°,307°,318°								
10	52°44'03.4"N 14°42' 24.9"E	1,3	1,6	2,0	0,004	0,04	0,04	zgodny
-280°								
11	52°44'04.3"N 14°42' 16.6"E	<0,8	<1,0	0,3-2,0	<0,003	<0,03	<0,03	zgodny
12	52°44'04.7"N 14°42' 14.2"E	<0,8	<1,0	0,3-2,0	<0,003	<0,03	<0,03	zgodny
-307°,318°								
13	52°44'00.5"N 14°42' 21.1"E	<0,8	<1,0	0,3-2,0	<0,003	<0,03	<0,03	zgodny
-307°								
14	52°44'05.8"N 14°42' 22.0"E	<0,8	<1,0	0,3-2,0	<0,003	<0,03	<0,03	zgodny
15	52°44'04.9"N 14°42' 22.0"E	2,1	2,6	2,0	0,007	0,07	0,07	zgodny
-126°								
16	52°44'01.6"N 14°42' 26.8"E	<0,8	<1,0	0,3-2,0	<0,003	<0,03	<0,03	zgodny
-353°								
20	52°44'05.1"N 14°42'25.0"E	1,0	1,2	2,0	0,003	0,03	0,03	zgodny
Pomocnicze punkty (piony) pomiarowe:								
17	52°43'58.7"N 14°42' 26.9"E	<0,8	<1,0	0,3-2,0	<0,003	<0,03	<0,03	zgodny
18	52°43'55.7"N 14°42' 25.5"E	<0,8	<1,0	0,3-2,0	<0,003	<0,03	<0,03	zgodny
19	52°43'56.5"N 14°42' 21.4"E	<0,8	<1,0	0,3-2,0	<0,003	<0,03	<0,03	zgodny

* - wynik pomiaru powiększony o rozszerzoną niepewność pomiaru dla współczynnika rozszerzenia k=2.

** - wartości podane w kolumnie 6 tabeli 4 są wartościami wyznaczonymi na podstawie zmierzonej wartości pola elektrycznego podanego w kolumnie 3 tej tabeli zgodnie z wzorem $H=E/377$.

Pomiary pola-EM w środowisku w otoczeniu instalacji radiokomunikacyjnej będącej przedmiotem pomiarów przeprowadzono w miejscach podanych w tabeli nr 4. Rozkład pionów (punktów) pomiarowych przedstawiono w załączniku nr 2.

Wyboru głównych, pomocniczych oraz dodatkowych kierunków pomiarowych dokonano na podstawie analizy dokumentacji dostarczonej przez Zleceniodawcę, wizji lokalnej oraz doświadczenia osób wykonujących pomiary.

Pomiary wykonano do odległości, dla której, na podstawie uprzednio przeprowadzonych obliczeń, stwierdzono w miejscach dostępnych dla ludności występowanie pól elektromagnetycznych o najwyższym poziomie, które pochodzą z badanej instalacji.

W przypadku gdy wynik pomiaru uzyskany jako wartość wskazana przez miernik pola elektromagnetycznego jest wartością poniżej dolnej granicy zakresu pomiarowego miernika i poniżej dolnej granicy akredytowanego zakresu metody pomiarowej (zakresu pomiarowego metody w aktualnym zakresie akredytacji laboratorium) laboratorium przedstawia ten wynik w sprawozdaniu jako wynik spoza zakresu akredytacji, a do obliczenia wyniku skorygowanego przyjmuje wartość skorelowaną z rzeczywistym wynikiem pomiaru-dolną granicą akredytowanego zakresu pomiarowego metody.

W związku z zaistniałą sytuacją kryzysową wywołaną wirusem SARS-CoV-2 oraz zgodnie z art.31 pkt 3 ustawy z dnia 16 kwietnia 2020 r. o szczególnych instrumentach wsparcia w związku z rozprzestrzenianiem się wirusa SARS-CoV-2 (Dz. U. z 2020 r. poz.695) w okresie stanu zagrożenia epidemicznego lub stanu epidemii ogłoszonego z powodu wirusa SARS-CoV-2 pomiarów nie przeprowadzono w lokalach mieszkalnych oraz w lokalach użytkowych zlokalizowanych na terytorium objętym stanem nadzwyczajnym, stanem zagrożenia epidemicznego lub stanem epidemii.

13. STWIERDZENIE ZGODNOŚCI Z POZIOMAMI DOPUSZCZALNYMI ORAZ OMÓWIENIE WYNIKÓW POMIARÓW:

13.1. Na podstawie wykonanych pomiarów w miejscach w których uzyskano dostęp, w pionach (punktach) pomiarowych stwierdza się dotrzymanie dopuszczalnych poziomów pól elektromagnetycznych w środowisku zgodnie z punktem 11.2 sprawozdania (wartości wskaźnikowe WM_E oraz WM_H nie przekraczają wartości 1).

Miejsca do których nie uzyskano dostępu i/lub nie uzyskano zgody na pomiar, z przyczyn niezależnych od Laboratorium nie podlegają ocenie zgodności.

Poziomy pól elektromagnetycznych w środowisku wyznaczono dla instalacji emitujących pola elektromagnetyczne względem najniższej wartości dopuszczalnej z danego zakresu częstotliwości i w odniesieniu do najwyższych zmierzonych wartości pól-EM.

Pomiary poziomów pól elektromagnetycznych w środowisku w otoczeniu badanego obiektu wykonano podczas pracy wszystkich instalacji emitujących pola elektromagnetyczne w danym zakresie częstotliwości.

Stwierdzenie zgodności wyników z wymaganiami: **tak; zgodnie z dokumentem określonym w punkcie 11.2 sprawozdania.**

Zasada podejmowania decyzji: **określona w treści rozporządzenia Ministra Klimatu z dnia 17.02.2020 r.**

Ryzyko związane z tą zasadą: Zasada podejmowania decyzji została określona w powyższym dokumencie w związku z czym rozpatrywanie poziomu ryzyka nie jest konieczne.

Instalacja radiokomunikacyjna spełnia wymagania normatywu powołanego w punkcie 11.2. sprawozdania.

13.2. Zgodnie z art. 122a, ust. 1, pkt. 2 i 3, Ustawy z dnia 27 kwietnia 2001 Prawo Ochrony Środowiska (Dz.U. z 2020r. poz. 1219 z późn. zm.) ponowne pomiary kontrolne wykonuje się:

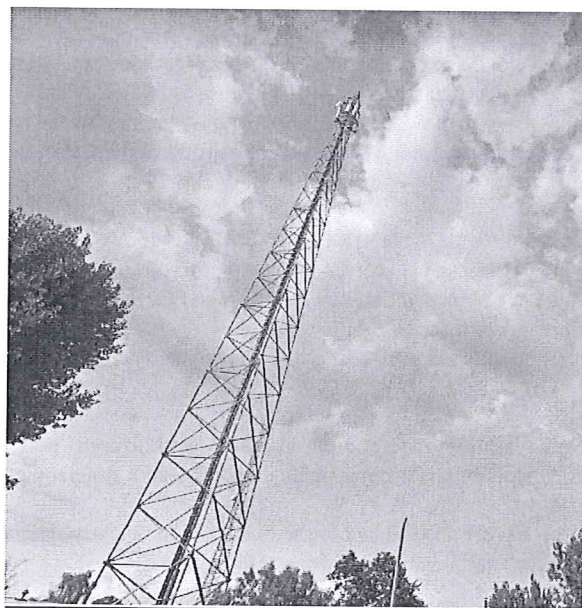
- každorazowo w przypadku zmiany warunków pracy instalacji lub urządzenia, w tym zmiany spowodowanej zmianami warunków pracy instalacji lub urządzenia, o ile zmiany te mogą mieć wpływ na zmianę poziomów pól elektromagnetycznych, których źródłem jest instalacja lub urządzenia;
- každorazowo w przypadku zmiany istniejącego stanu zagospodarowania i zabudowy nieruchomości skutkującej zmianami w występowaniu miejsc dostępnych dla ludności w otoczeniu instalacji lub urządzenia-na pisemny wniosek właściciela lub zarządcy nieruchomości, na której wystąpiła ta zmiana.

Otrzymują:

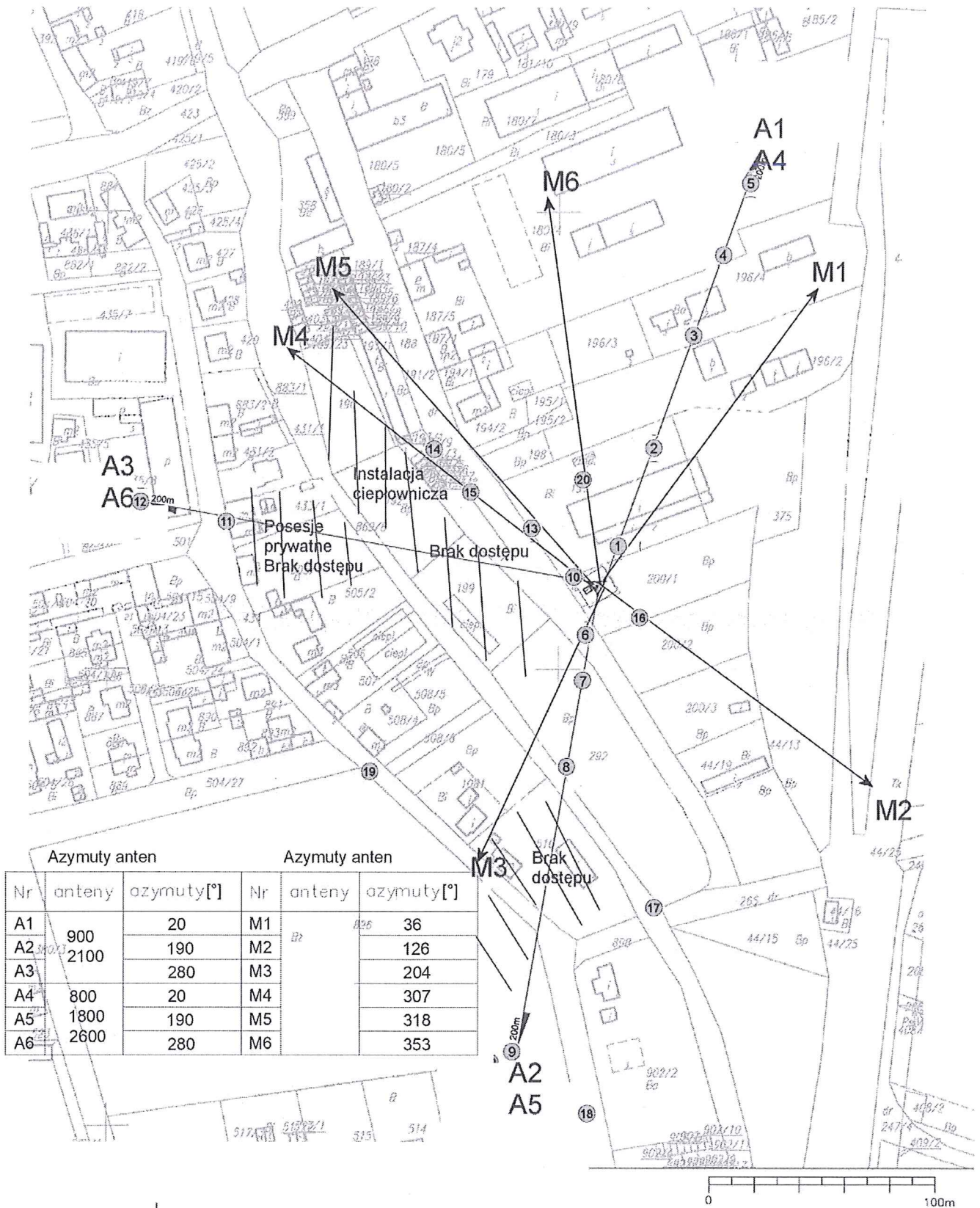
1 x Zleceniodawca (wersja elektroniczna)

1 x PP aa (wersja elektroniczna)

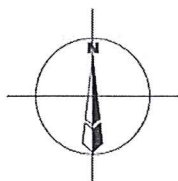
Koniec sprawozdania. Sprawozdanie zawiera dodatkowo załączniki nr 1 i 2.



Zal. nr 1: Widok ogólny instalacji radiokomunikacyjnej.



Azymuty anten			Azymuty anten		
Nr	anteny	azymuty[°]	Nr	anteny	azymuty[°]
A1	900	20	M1	825	36
A2	2100	190	M2		126
A3		280	M3		204
A4	800	20	M4		307
A5	1800	190	M5		318
A6	2600	280	M6		353



Lokalizacja anten oraz ich azymuty, lokalizacja pionów (punktów) pomiarowych wokół instalacji radiokomunikacyjnej.
 Mapa źródłowa: Kwalifikacja przedsięwzięcia z dnia

○ -punkt (pion)
 ○ -pomiarowy.

