



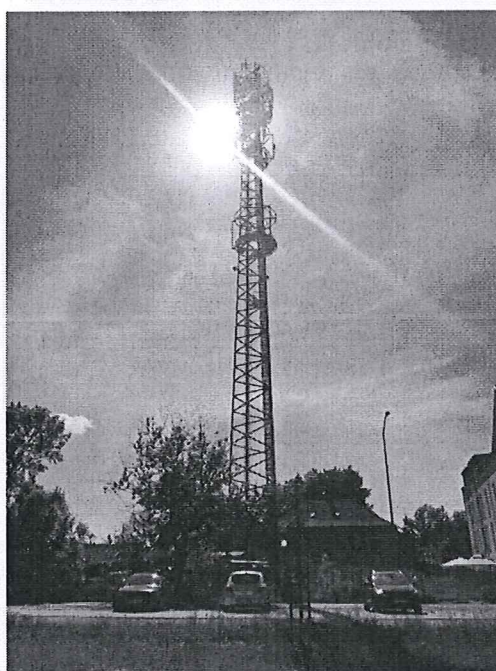
Laboratorium EMVO Sp. J. Urbański, Pawelak
ul. Jasna 1
00-013 Warszawa

tel. +48 22 780 29 64
e-mail: laboratorium@emvo.pl



AB 1630

Aneks do sprawozdania z pomiarów pól elektromagnetycznych - środowisko ogólne nr 6/06/OŚ/2022 - ELT



Nr i nazwa stacji	BT42900_MYSLIBORZ_CENTRUM	
Adres	74-300 Myślibórz, ul. Cienista, dz. nr 786	
Opracowanie		Specjalista ds. pomiarów
Autoryzacja		Kierownik Laboratorium
Podpis		
Data	2022-06-14	

W sprawozdaniu z pomiarów na str. 4 został podany niepoprawny zestaw pomiarowy.

Było :

Opis zestawu pomiarowego Miernik Narda NBM 550, Sonda EF 9091, o zakresie pomiarowym 0,7 V/m – 300V/m pracująca w paśmie 0,1 – 90 GHz, świadectwo wydane przez Laboratorium Wzorców i Metrologii Pola Elektromagnetycznego, Instytut Telekomunikacji, Teleinformatyki i Akustyki Politechniki Wrocławskiej. Świadectwo ważne do 01.06.2022 r.
Miernik Narda NBM 550, Sonda EF 9091 pracująca w zakresie temperatury -10°C - +50°C oraz wilgotności 5% - 95%
Niepewność rozszerzona wynosi 58,8% przy poziomie ufności 95% z uwzględnieniem współczynnika rozszerzenia k=2.

Zostaje zmienione na:

Opis zestawu pomiarowego Miernik Narda NBM 520, Sonda EF 9091, o zakresie pomiarowym 0,7 V/m 300V/m pracująca w paśmie 80 MHz – 90 GHz, świadectwo wydane przez Laboratorium Wzorców i Metrologii Pola Elektromagnetycznego, Instytut Telekomunikacji, Teleinformatyki i Akustyki Politechniki Wrocławskiej, numer świadectwa: LWIMP/W/081/21, świadectwo ważne do 11.03.2023r.
Miernik Narda NBM 520, Sonda EF 9091 pracująca w zakresie temperatury -10°C - +50°C oraz wilgotności 5% - 95%.
Niepewność rozszerzona 59,8% przy poziomie ufności 95% z uwzględnieniem współczynnika rozszerzenia k=2.

W sprawozdaniu z pomiarów na str. 6-7 zostały podane niepoprawne przeliczenia.

Było :

Nr PP	Pole-E [V/m]	Pole-E *kE, +U [V/m]	Pole-H [A/m]	Pole-H *kE+U [A/m]	Wys. pomiaru [m]	Opis pionu	Uwagi	WM _E	WM _H
1	1,3	4,13	0,003	0,011	0,3-2,0	N:52°55'13.3" E:14°51'34.3"	otoczenie stacji bazowej - 100m wzdłuż gł. osi promieniowania - GKP	0,147	0,150
2	0,7*	2,54	0,002	0,007	0,3-2,0	N:52°55'16.1" E:14°51'37.1"	otoczenie stacji bazowej - 200m wzdłuż gł. osi promieniowania - GKP	0,091	0,092
3	0,7*	2,54	0,002	0,007	0,3-2,0	N:52°55'18.8" E:14°51'40.3"	otoczenie stacji bazowej - 300m wzdłuż gł. osi promieniowania - GKP	0,091	0,092
4	0,7*	2,54	0,002	0,007	0,3-2,0	N:52°55'21.2" E:14°51'43.8"	otoczenie stacji bazowej - 400m wzdłuż gł. osi promieniowania - GKP	0,091	0,092
5	0,7*	2,54	0,002	0,007	0,3-2,0	N:52°55'22.7" E:14°51'45.6"	otoczenie stacji bazowej - 460m wzdłuż gł. osi promieniowania - GKP	0,091	0,092
6	1,1	3,49	0,003	0,009	0,3-2,0	N:52°55'12.8" E:14°51'35.6"	otoczenie stacji bazowej - 100m wzdłuż gł. osi promieniowania - GKP	0,125	0,127
7	0,7*	2,54	0,002	0,007	0,3-2,0	N:52°55'14.0" E:14°51'39.8"	otoczenie stacji bazowej - 200m wzdłuż gł. osi promieniowania - GKP	0,091	0,092
8	0,7*	2,54	0,002	0,007	0,3-2,0	N:52°55'15.9" E:14°51'44.9"	otoczenie stacji bazowej - 300m wzdłuż gł. osi promieniowania - GKP	0,091	0,092
9	1,1	3,49	0,003	0,009	0,3-2,0	N:52°55'17.7" E:14°51'48.6"	otoczenie stacji bazowej - 400m wzdłuż gł. osi promieniowania - GKP	0,125	0,127
10	1,1	3,49	0,003	0,009	0,3-2,0	N:52°55'07.5" E:14°51'31.9"	otoczenie stacji bazowej - 100m wzdłuż gł. osi promieniowania - GKP	0,125	0,127
11	1,0	3,18	0,003	0,008	0,3-2,0	N:52°55'04.7" E:14°51'32.8"	otoczenie stacji bazowej - 200m wzdłuż gł. osi promieniowania - GKP	0,113	0,115
12	0,9	2,86	0,002	0,008	0,3-2,0	N:52°55'01.9" E:14°51'34.1"	otoczenie stacji bazowej - 300m wzdłuż gł. osi promieniowania - GKP	0,102	0,104
13	1,2	3,81	0,003	0,010	0,3-2,0	N:52°54'58.6" E:14°51'35.7"	otoczenie stacji bazowej - 400m wzdłuż gł. osi promieniowania - GKP	0,136	0,138
14	1,3	4,13	0,003	0,011	0,3-2,0	N:52°54'56.4" E:14°51'36.9"	otoczenie stacji bazowej - 460m wzdłuż gł. osi promieniowania - GKP	0,147	0,150

15	0,7*	2,54	0,002	0,007	0,3-2,0	N:52°55'04.3" E:14°51'31.5"	otoczenie stacji bazowej - 200m wzdłuż gł. osi promieniowania - GKP	0,091	0,092
16	0,7*	2,54	0,002	0,007	0,3-2,0	N:52°54'57.5" E:14°51'32.6"	otoczenie stacji bazowej - 400m wzdłuż gł. osi promieniowania - GKP	0,091	0,092
17	1,2	3,81	0,003	0,010	0,3-2,0	N:52°54'55.7" E:14°51'32.9"	otoczenie stacji bazowej - 460m wzdłuż gł. osi promieniowania - GKP	0,136	0,138
18	1,0	3,18	0,003	0,008	0,3-2,0	N:52°55'10.4" E:14°51'25.7"	otoczenie stacji bazowej - 100m wzdłuż gł. osi promieniowania - GKP	0,113	0,115
19	0,9	2,86	0,002	0,008	0,3-2,0	N:52°55'09.9" E:14°51'11.9"	otoczenie stacji bazowej - 400m wzdłuż gł. osi promieniowania - GKP	0,102	0,104
20	0,7*	2,54	0,002	0,007	0,3-2,0	N:52°55'09.8" E:14°51'08.1"	otoczenie stacji bazowej - 460m wzdłuż gł. osi promieniowania - GKP	0,091	0,092
21	0,8	2,54	0,002	0,007	0,3-2,0	N:52°55'12.7" E:14°51'26.6"	otoczenie stacji bazowej - 100m wzdłuż gł. osi promieniowania - GKP	0,091	0,092
22	1,7	5,40	0,005	0,014	0,3-2,0	N:52°55'10.8" E:14°51'33.5"	otoczenie stacji bazowej - 50m wzdłuż gł. osi promieniowania - GKP	0,193	0,196
23	0,7*	2,54	0,002	0,007	0,3-2,0	N:52°55'10.7" E:14°51'38.2"	otoczenie stacji bazowej - GKP	0,091	0,092
24	1,5	4,76	0,004	0,013	0,3-2,0	N:52°55'07.9" E:14°51'35.9"	otoczenie stacji bazowej - GKP	0,170	0,173
25	1,2	3,81	0,003	0,010	0,3-2,0	N:52°55'08.1" E:14°51'28.3"	otoczenie stacji bazowej - GKP	0,136	0,138
26	1,2	3,81	0,003	0,010	0,3-2,0	N:52°55'08.7" E:14°51'22.8"	otoczenie stacji bazowej - GKP	0,136	0,138
27	1,0	3,18	0,003	0,008	0,3-2,0	N:52°55'11.5" E:14°51'23.8"	otoczenie stacji bazowej - GKP	0,113	0,115
28	0,8	2,54	0,002	0,007	0,3-2,0	N:52°55'12.8" E:14°51'31.1"	otoczenie stacji bazowej -PKP	0,091	0,092
A	1,2	3,81	0,003	0,010	0,3-2,0	N:52°55'10.3" E:14°51'30.0"	Budynek bez adresu, pomiar przed budynkiem -DPP	0,136	0,138
B	1,4	4,45	0,004	0,012	0,3-2,0	N:52°55'12.4" E:14°51'29.8"	Cienista 5/7/9/11, pomiar przed budynkiem -DPP	0,159	0,162
C	0,7*	4,13	0,003	0,011	0,3-2,0	N:52°55'11.5" E:14°51'29.0"	Cienista 3, pomiar przed budynkiem -DPP	0,147	0,150
D	Budynek nieistniejący								
E	1,4	4,45	0,004	0,012	0,3-2,0	N:52°55'09.5" E:14°51'28.3"	Weterynaryjna 25, pomiar przed budynkiem -DPP	0,159	0,162
F	1,3	4,13	0,003	0,011	0,3-2,0	N:52°55'08.7" E:14°51'27.2"	Weterynaryjna 23, pomiar przed budynkiem -DPP	0,147	0,150
G	1,3	4,13	0,003	0,011	0,3-2,0	N:52°55'08.7" E:14°51'30.8"	Królewska 1b, pomiar przed budynkiem -DPP	0,147	0,150
H	0,9	2,86	0,002	0,008	0,3-2,0	N:52°55'10.2" E:14°51'32.7"	Cienista 6/6a, pomiar przed budynkiem -DPP	0,102	0,104
I	0,9	2,86	0,002	0,008	0,3-2,0	N:52°55'08.2" E:14°51'35.8"	1 Maja 11, pomiar przed budynkiem -DPP	0,102	0,104
J	0,7*	2,54	0,002	0,007	0,3-2,0	N:52°55'08.9" E:14°51'36.1"	1 Maja 10, pomiar przed budynkiem -DPP	0,091	0,092
K	0,7*	2,54	0,002	0,007	0,3-2,0	N:52°55'09.4" E:14°51'36.8"	1 Maja 9a/9, pomiar przed budynkiem -DPP	0,091	0,092
L	0,7*	2,54	0,002	0,007	0,3-2,0	N:52°55'12.9" E:14°51'41.7"	1 Maja 5, pomiar przed budynkiem - DPP	0,091	0,092
M	0,7*	2,54	0,002	0,007	0,3-2,0	N:52°55'14.3" E:14°51'42.8"	1 Maja 2, pomiar przed budynkiem - DPP	0,091	0,092
N	0,7*	2,54	0,002	0,007	0,3-2,0	N:52°55'15.4" E:14°51'44.9"	Kaszubska 1b, pomiar przed budynkiem -DPP	0,091	0,092
O	1,2	3,81	0,003	0,010	0,3-2,0	N:52°55'18.9" E:14°51'50.9"	Strzelecka 4, pomiar przed budynkiem -DPP	0,136	0,138
P	1,0	3,18	0,003	0,008	0,3-2,0	N:52°55'04.5" E:14°51'32.0"	Piłsudskiego 4a, pomiar przed budynkiem -DPP	0,113	0,115
R	0,7*	2,54	0,002	0,007	0,3-2,0	N:52°55'01.9" E:14°51'32.1"	Piłsudskiego 7, pomiar przed budynkiem -DPP	0,091	0,092
Ś	0,9	2,86	0,002	0,008	0,3-2,0	N:52°54'58.9" E:14°51'32.5"	Łąkowa 3, pomiar przed budynkiem - DPP	0,102	0,104
T	1,1	3,49	0,003	0,009	0,3-2,0	N:52°54'58.5" E:14°51'32.2"	Łąkowa 12, pomiar przed budynkiem -DPP	0,125	0,127

„Bez pisemnej zgody Laboratorium niniejsze sprawozdanie nie może być powielane inaczej, jak tylko w całości. Ponadto wyniki dotyczą tylko badanych obiektów przywołanych w niniejszym sprawozdaniu z badań”

U	0,7*	2,54	0,002	0,007	0,3-2,0	N:52°55'03.0" E:14°51'34.1"	Piłsudskiego 5, pomiar przed budynkiem -DPP	0,091	0,092
W	1,2	3,81	0,003	0,010	0,3-2,0	N:52°54'59.9" E:14°51'35.3"	Łąkowa 9, pomiar przed budynkiem -DPP	0,136	0,138
V	1,1	3,49	0,003	0,009	0,3-2,0	N:52°54'58.7" E:14°51'34.9"	Łąkowa 16/18, pomiar przed budynkiem -DPP	0,125	0,127
X	0,7*	2,54	0,002	0,007	0,3-2,0	N:52°55'10.4" E:14°51'21.5"	Weterynaryjna 5/7/9/11/13, pomiar przed budynkiem -DPP	0,091	0,092
Y	0,7*	2,54	0,002	0,007	0,3-2,0	N:52°55'10.0" E:14°51'17.5"	Sienna 10, pomiar przed budynkiem -DPP	0,091	0,092
Z	0,7*	2,54	0,002	0,007	0,3-2,0	N:52°55'10.1" E:14°51'16.3"	Sienna 3/4, pomiar przed budynkiem -DPP	0,091	0,092
A1	0,7*	2,54	0,002	0,007	0,3-2,0	N:52°55'09.9" E:14°51'11.1"	Cienista 6, pomiar przed budynkiem -DPP	0,091	0,092
B1	1,0	3,18	0,003	0,008	0,3-2,0	N:52°55'09.8" E:14°51'07.6"	Cienista 4, pomiar przed budynkiem -DPP	0,113	0,115
C1	0,7*	2,54	0,002	0,007	0,3-2,0	N:52°55'20.5" E:14°51'42.7"	Ks. Michała Sopocki 2, pomiar przed budynkiem -DPP	0,091	0,092
D1	0,7*	2,54	0,002	0,007	0,3-2,0	N:52°55'22.5" E:14°51'45.3"	Kościelna 15, pomiar przed budynkiem -DPP	0,091	0,092
E1	0,7*	2,54	0,002	0,007	0,3-2,0	N:52°55'10.1" E:14°51'19.7"	Weterynaryjna 3, pomiar przed budynkiem -DPP	0,091	0,092

Wynik pomiaru pole - E [V/m] - maksymalna wartość chwilowa zmierzona w danym pionie pomiarowym (uśredniona na podstawie punktu 11 Załącznika do Rozporządzenia Ministra Zdrowia).

Przyjęto najniższą dopuszczalną wartość składowej elektrycznej pola dla objętego pomiarami zakresu częstotliwości $\min(ME_{gr}) = 28 \text{ V/m}$ oraz składowej magnetycznej $\min(MH_{gr}) = 0,073 \text{ A/m}$.

* - wartość zmierzona poniżej zakresu akredytacji. Do obliczeń przyjęto wartość zgodną z dolną granicą akredytowanego zakresu pomiarowego metody.

GKP - główne kierunki pomiarowe

PKP - pomocnicze kierunki pomiarowe

DPP - dodatkowe punkty pomiarowe

PP - pion pomiarowy

U - niepewność pomiarowa rozszerzona, przy poziomie ufności 95%, z uwzględnieniem współczynnika rozszerzenia $k=2$

kE - poprawka pomiarowa badanej instalacji radiokomunikacyjnej podana przez operatora ($kE=1,7$), poprawka pomiarowa w przypadku oddziaływania innych instalacji radiokomunikacyjnych na badany obszar ($kE=2,0$)

WM_E - wartość wskaźnikowa poziomu emisji pól elektromagnetycznych dla miejsc dostępnych dla ludności dla składowej elektrycznej pola

WM_H - wartość wskaźnikowa poziomu emisji pól elektromagnetycznych dla miejsc dostępnych dla ludności dla składowej magnetycznej pola

Zostaje zmienione na:

Nr PP	Pole-E [V/m]	Pole-E *kE,+U [V/m]	Pole-H [A/m]	Pole-H *kE+U [A/m]	Wys. pomiaru [m]	Opis pionu	Uwagi	WM _E	WM _H
1	1,3	4,15	0,003	0,011	0,3-2,0	N:52°55'13.3" E:14°51'34.3"	otoczenie stacji bazowej - 100m wzdłuż gł. osi promieniowania - GKP	0,148	0,151
2	0,7*	2,56	0,002	0,007	0,3-2,0	N:52°55'16.1" E:14°51'37.1"	otoczenie stacji bazowej - 200m wzdłuż gł. osi promieniowania - GKP	0,091	0,093
3	0,7*	2,56	0,002	0,007	0,3-2,0	N:52°55'18.8" E:14°51'40.3"	otoczenie stacji bazowej - 300m wzdłuż gł. osi promieniowania - GKP	0,091	0,093
4	0,7*	2,56	0,002	0,007	0,3-2,0	N:52°55'21.2" E:14°51'43.8"	otoczenie stacji bazowej - 400m wzdłuż gł. osi promieniowania - GKP	0,091	0,093
5	0,7*	2,56	0,002	0,007	0,3-2,0	N:52°55'22.7" E:14°51'45.6"	otoczenie stacji bazowej - 460m wzdłuż gł. osi promieniowania - GKP	0,091	0,093
6	1,1	3,52	0,003	0,009	0,3-2,0	N:52°55'12.8" E:14°51'35.6"	otoczenie stacji bazowej - 100m wzdłuż gł. osi promieniowania - GKP	0,126	0,128
7	0,7*	2,56	0,002	0,007	0,3-2,0	N:52°55'14.0" E:14°51'39.8"	otoczenie stacji bazowej - 200m wzdłuż gł. osi promieniowania - GKP	0,091	0,093
8	0,7*	2,56	0,002	0,007	0,3-2,0	N:52°55'15.9" E:14°51'44.9"	otoczenie stacji bazowej - 300m wzdłuż gł. osi promieniowania - GKP	0,091	0,093
9	1,1	3,52	0,003	0,009	0,3-2,0	N:52°55'17.7" E:14°51'48.6"	otoczenie stacji bazowej - 400m wzdłuż gł. osi promieniowania - GKP	0,126	0,128

10	1,1	3,52	0,003	0,009	0,3-2,0	N:52°55'07.5" E:14°51'31.9"	otoczenie stacji bazowej - 100m wzdłuż gł. osi promieniowania - GKP	0,126	0,128
11	1,0	3,20	0,003	0,008	0,3-2,0	N:52°55'04.7" E:14°51'32.8"	otoczenie stacji bazowej - 200m wzdłuż gł. osi promieniowania - GKP	0,114	0,116
12	0,9	2,88	0,002	0,008	0,3-2,0	N:52°55'01.9" E:14°51'34.1"	otoczenie stacji bazowej - 300m wzdłuż gł. osi promieniowania - GKP	0,103	0,105
13	1,2	3,84	0,003	0,010	0,3-2,0	N:52°54'58.6" E:14°51'35.7"	otoczenie stacji bazowej - 400m wzdłuż gł. osi promieniowania - GKP	0,137	0,139
14	1,3	4,15	0,003	0,011	0,3-2,0	N:52°54'56.4" E:14°51'36.9"	otoczenie stacji bazowej - 460m wzdłuż gł. osi promieniowania - GKP	0,148	0,151
15	0,7*	2,56	0,002	0,007	0,3-2,0	N:52°55'04.3" E:14°51'31.5"	otoczenie stacji bazowej - 200m wzdłuż gł. osi promieniowania - GKP	0,091	0,093
16	0,7*	2,56	0,002	0,007	0,3-2,0	N:52°54'57.5" E:14°51'32.6"	otoczenie stacji bazowej - 400m wzdłuż gł. osi promieniowania - GKP	0,091	0,093
17	1,2	3,84	0,003	0,010	0,3-2,0	N:52°54'55.7" E:14°51'32.9"	otoczenie stacji bazowej - 460m wzdłuż gł. osi promieniowania - GKP	0,137	0,139
18	1,0	3,20	0,003	0,008	0,3-2,0	N:52°55'10.4" E:14°51'25.7"	otoczenie stacji bazowej - 100m wzdłuż gł. osi promieniowania - GKP	0,114	0,116
19	0,9	2,88	0,002	0,008	0,3-2,0	N:52°55'09.9" E:14°51'11.9"	otoczenie stacji bazowej - 400m wzdłuż gł. osi promieniowania - GKP	0,103	0,105
20	0,7*	2,56	0,002	0,007	0,3-2,0	N:52°55'09.8" E:14°51'08.1"	otoczenie stacji bazowej - 460m wzdłuż gł. osi promieniowania - GKP	0,091	0,093
21	0,8	2,56	0,002	0,007	0,3-2,0	N:52°55'12.7" E:14°51'26.6"	otoczenie stacji bazowej - 100m wzdłuż gł. osi promieniowania - GKP	0,091	0,093
22	1,7	5,43	0,005	0,014	0,3-2,0	N:52°55'10.8" E:14°51'33.5"	otoczenie stacji bazowej - 50m wzdłuż gł. osi promieniowania - GKP	0,194	0,197
23	0,7*	2,56	0,002	0,007	0,3-2,0	N:52°55'10.7" E:14°51'38.2"	otoczenie stacji bazowej - GKP	0,091	0,093
24	1,5	4,79	0,004	0,013	0,3-2,0	N:52°55'07.9" E:14°51'35.9"	otoczenie stacji bazowej - GKP	0,171	0,174
25	1,2	3,84	0,003	0,010	0,3-2,0	N:52°55'08.1" E:14°51'28.3"	otoczenie stacji bazowej - GKP	0,137	0,139
26	1,2	3,84	0,003	0,010	0,3-2,0	N:52°55'08.7" E:14°51'22.8"	otoczenie stacji bazowej - GKP	0,137	0,139
27	1,0	3,20	0,003	0,008	0,3-2,0	N:52°55'11.5" E:14°51'23.8"	otoczenie stacji bazowej - GKP	0,114	0,116
28	0,8	2,56	0,002	0,007	0,3-2,0	N:52°55'12.8" E:14°51'31.1"	otoczenie stacji bazowej -PKP	0,091	0,093
A	1,2	3,84	0,003	0,010	0,3-2,0	N:52°55'10.3" E:14°51'30.0"	Budynek bez adresu, pomiar przed budynkiem -DPP	0,137	0,139
B	1,4	4,47	0,004	0,012	0,3-2,0	N:52°55'12.4" E:14°51'29.8"	Cienista 5/7/9/11, pomiar przed budynkiem -DPP	0,160	0,163
C	0,7*	2,56	0,002	0,007	0,3-2,0	N:52°55'11.5" E:14°51'29.0"	Cienista 3, pomiar przed budynkiem -DPP	0,091	0,093
D	Budynek nieistniejący								
E	1,4	4,47	0,004	0,012	0,3-2,0	N:52°55'09.5" E:14°51'28.3"	Weterynaryjna 25, pomiar przed budynkiem -DPP	0,160	0,163
F	1,3	4,15	0,003	0,011	0,3-2,0	N:52°55'08.7" E:14°51'27.2"	Weterynaryjna 23, pomiar przed budynkiem -DPP	0,148	0,151
G	1,3	4,15	0,003	0,011	0,3-2,0	N:52°55'08.7" E:14°51'30.8"	Królewska 1b, pomiar przed budynkiem -DPP	0,148	0,151
H	0,9	2,88	0,002	0,008	0,3-2,0	N:52°55'10.2" E:14°51'32.7"	Cienista 6/6a, pomiar przed budynkiem -DPP	0,103	0,105
I	0,9	2,88	0,002	0,008	0,3-2,0	N:52°55'08.2" E:14°51'35.8"	1 Maja 11, pomiar przed budynkiem -DPP	0,103	0,105
J	0,7*	2,56	0,002	0,007	0,3-2,0	N:52°55'08.9" E:14°51'36.1"	1 Maja 10, pomiar przed budynkiem -DPP	0,091	0,093
K	0,7*	2,56	0,002	0,007	0,3-2,0	N:52°55'09.4" E:14°51'36.8"	1 Maja 9a/9, pomiar przed budynkiem -DPP	0,091	0,093
L	0,7*	2,56	0,002	0,007	0,3-2,0	N:52°55'12.9" E:14°51'41.7"	1 Maja 5, pomiar przed budynkiem - DPP	0,091	0,093
M	0,7*	2,56	0,002	0,007	0,3-2,0	N:52°55'14.3" E:14°51'42.8"	1 Maja 2, pomiar przed budynkiem - DPP	0,091	0,093
N	0,7*	2,56	0,002	0,007	0,3-2,0	N:52°55'15.4" E:14°51'44.9"	Kaszubska 1b, pomiar przed budynkiem -DPP	0,091	0,093

„Bez pisemnej zgody Laboratorium niniejsze sprawozdanie nie może być powielane inaczej, jak tylko w całości. Ponadto wyniki dotyczą tylko badanych obiektów przywołanych w niniejszym sprawozdaniu z badań”

O	1,2	3,84	0,003	0,010	0,3-2,0	N:52°55'18.9" E:14°51'50.9"	Strzelecka 4, pomiar przed budynkiem -DPP	0,137	0,139
P	1,0	3,20	0,003	0,008	0,3-2,0	N:52°55'04.5" E:14°51'32.0"	Piłsudskiego 4a, pomiar przed budynkiem -DPP	0,114	0,116
R	0,7*	2,56	0,002	0,007	0,3-2,0	N:52°55'01.9" E:14°51'32.1"	Piłsudskiego 7, pomiar przed budynkiem -DPP	0,091	0,093
S	0,9	2,88	0,002	0,008	0,3-2,0	N:52°54'58.9" E:14°51'32.5"	Łąkowa 3, pomiar przed budynkiem -DPP	0,103	0,105
T	1,1	3,52	0,003	0,009	0,3-2,0	N:52°54'58.5" E:14°51'32.2"	Łąkowa 12, pomiar przed budynkiem -DPP	0,126	0,128
U	0,7*	2,56	0,002	0,007	0,3-2,0	N:52°55'03.0" E:14°51'34.1"	Piłsudskiego 5, pomiar przed budynkiem -DPP	0,091	0,093
W	1,2	3,84	0,003	0,010	0,3-2,0	N:52°54'59.9" E:14°51'35.3"	Łąkowa 9, pomiar przed budynkiem -DPP	0,137	0,139
V	1,1	3,52	0,003	0,009	0,3-2,0	N:52°54'58.7" E:14°51'34.9"	Łąkowa 16/18, pomiar przed budynkiem -DPP	0,126	0,128
X	0,7*	2,56	0,002	0,007	0,3-2,0	N:52°55'10.4" E:14°51'21.5"	Weterynaryjna 5/7/9/11/13, pomiar przed budynkiem -DPP	0,091	0,093
Y	0,7*	2,56	0,002	0,007	0,3-2,0	N:52°55'10.0" E:14°51'17.5"	Sienna 10, pomiar przed budynkiem -DPP	0,091	0,093
Z	0,7*	2,56	0,002	0,007	0,3-2,0	N:52°55'10.1" E:14°51'16.3"	Sienna 3/4, pomiar przed budynkiem -DPP	0,091	0,093
A1	0,7*	2,56	0,002	0,007	0,3-2,0	N:52°55'09.9" E:14°51'11.1"	Cienista 6, pomiar przed budynkiem -DPP	0,091	0,093
B1	1,0	3,20	0,003	0,008	0,3-2,0	N:52°55'09.8" E:14°51'07.6"	Cienista 4, pomiar przed budynkiem -DPP	0,114	0,116
C1	0,7*	2,56	0,002	0,007	0,3-2,0	N:52°55'20.5" E:14°51'42.7"	Ks. Michała Sopocki 2, pomiar przed budynkiem -DPP	0,091	0,093
D1	0,7*	2,56	0,002	0,007	0,3-2,0	N:52°55'22.5" E:14°51'45.3"	Kościelna 15, pomiar przed budynkiem -DPP	0,091	0,093
E1	0,7*	2,56	0,002	0,007	0,3-2,0	N:52°55'10.1" E:14°51'19.7"	Weterynaryjna 3, pomiar przed budynkiem -DPP	0,091	0,093

Wynik pomiaru pole - E [V/m] - maksymalna wartość chwilowa zmierzona w danym pionie pomiarowym (uśredniona na podstawie punktu 11 Załącznika do Rozporządzenia Ministra Zdrowia).

Przyjęto najniższą dopuszczalną wartość składowej elektrycznej pola dla objętego pomiarami zakresu częstotliwości $\min(ME_{gr})= 28 \text{ V/m}$ oraz składowej magnetycznej $\min(MH_{gr})= 0,073 \text{ A/m}$.

* - wartość zmierzona poniżej zakresu akredytacji. Do obliczeń przyjęto wartość zgodną z dolną granicą akredytowanego zakresu pomiarowego metody.

GKP - główne kierunki pomiarowe

PKP - pomocnicze kierunki pomiarowe

DPP - dodatkowe punkty pomiarowe

PP - pion pomiarowy

U - niepewność pomiarowa rozszerzona, przy poziomie ufności 95%, z uwzględnieniem współczynnika rozszerzenia $k=2$

k_E - poprawka pomiarowa badanej instalacji radiokomunikacyjnej podana przez operatora ($k_E=1,7$), poprawka pomiarowa w przypadku oddziaływania innych instalacji radiokomunikacyjnych na badany obszar ($k_E=2,0$)

WM_E - wartość wskaźnikowa poziomu emisji pól elektromagnetycznych dla miejsc dostępnych dla ludności dla składowej elektrycznej pola

WM_H - wartość wskaźnikowa poziomu emisji pól elektromagnetycznych dla miejsc dostępnych dla ludności dla składowej magnetycznej pola