

FORMULARZ ZMIANY DANYCH W ZGŁOSZENIU INSTALACJI WYTWARZAJĄCYCH POLA ELEKTROMAGNETYCZNE				
I. Wypełnia podmiot prowadzący instalację dokonujący jej zgłoszenia				
1.	Nazwa i adres organu ochrony środowiska właściwego do przyjęcia zgłoszenia <i>Starostwo Powiatowe w Myśliborzu Wydział Środowiska ul. Spokojna 13 74-300 Myślibórz</i>			
2.	Nazwa instalacji zgodna z nazewnictwem stosowanym przez prowadzącego instalację <i>stacja bazowa BT42900 MYSLIBORZ CENTRUM (ext. 1)</i>			
3.	Określenie nazw jednostek terytorialnych (gmin, powiatów i województw), na których terenie znajduje się instalacja, wraz z podaniem symboli KTS ¹⁾ jednostek terytorialnych, na których terenie znajduje się instalacja <i>KTS1 1002000000000 PÓŁNOCNO-ZACHODNI KTS2 1002320000000 Zachodniopomorskie KTS3 1002321000000 Zachodniopomorskie KTS4 1002321640000 Szczecińsko-pyrzycki KTS5 10023216410000 myśliborski KTS6 10023216410044 Myślibórz</i>			
4.	Oznaczenie prowadzącego instalację, jego adres zamieszkania lub siedziby <i>Prowadzący instalację: Polkomtel Infrastruktura Sp. z o.o., ul. Konstruktorska 4, 02-673 Warszawa;</i>			
5.	Adres zakładu, na którego terenie prowadzona jest eksploatacja instalacji <i>dz. nr 786, obręb Myślibórz 2 gmina Myślibórz; powiat myśliborski; województwo zachodniopomorskie</i>			
6.	Rodzaj instalacji, zgodnie z załącznikiem nr 2 do rozporządzenia Ministra Środowiska z dnia 2 lipca 2010 r. w sprawie zgłoszenia instalacji wytwarzających pola elektromagnetyczne (Dz. U. Nr 130, poz. 879) <i>instalacje radiokomunikacyjne, których równoważna moc promieniowania izotropowo wynosi nie mniej niż 15W, emitujące pola elektromagnetyczne o częstotliwościach od 30 kHz do 300 GHz</i>			
7.	Rodzaj i zakres prowadzonej działalności, w tym wielkość produkcji lub wielkość świadczonych usług <i>działalność w zakresie telekomunikacji przewodowej i bezprzewodowej.</i>			
8.	Czas funkcjonowania instalacji (dni tygodnia i godziny) <i>7 dni w tygodniu, 24 godziny na dobę</i>			
9.	Wielkość i rodzaj emisji ²⁾ <i>sumaryczna moc EIRP anten sektorowych 32686 W sumaryczna moc EIRP anten radioliniowych 4841 W</i>			
10.	Opis stosowanych metod ograniczania emisji <i>Parametry stacji bazowej zostały tak dobrane, aby ponadnormatywny poziom pola elektromagnetycznego nie występował w miejscach dostępnych dla ludności.</i>			
11.	Informacja, czy stopień ograniczania wielkości emisji jest zgodny z obowiązującymi przepisami <i>W miejscach dostępnych dla ludności poziom pola elektromagnetycznego nie przekracza wartości ponadnormatywnych.</i>			
12.	Szczegółowe dane, odpowiednio do rodzaju instalacji, zgodne z wymaganiami określonymi w załączniku nr 2 do rozporządzenia:			
	1) współrzędne geograficzne anten	2) częstotliwość pracy	3) wysokości środków elektrycznych anten nad poziomem terenu	4) EIRP - równoważna moc promieniowane izotropowo
	<i>52-55-10.00N 14-51-31.40E</i>	<i>1800 Mhz 900 Mhz</i>	<i>46,60 m</i>	<i>3186 W 6272 W</i>
	<i>52-55-10.00N 14-51-31.40E</i>	<i>1800 Mhz 900 Mhz</i>	<i>46,60 m</i>	<i>3186 W 6120 W</i>
	<i>52-55-10.00N 14-51-31.40E</i>	<i>1800 Mhz 900 Mhz</i>	<i>46,60 m</i>	<i>3186 W 6272 W</i>
	<i>52-55-10.00N 14-51-31.40E</i>	<i>46.6 Mhz</i>	<i>46,60 m</i>	<i>4464 W</i>
	<i>52-55-10.00N 14-51-31.40E</i>	<i>23 GHz 80 GHz</i>	<i>46,60 m</i>	<i>575,44 W 4265,79 W</i>
	5) zakresy azymutów i kątów pochylenia osi głównych wiązek promieniowania			
	<i>Azymut 60° Pochylenie 0°-8°</i>			
	<i>Azymut 180° Pochylenie 0°-8°</i>			
	<i>Azymut 310° Pochylenie 0°-3°</i>			
	<i>Azymut 60° Pochylenie 2°-8°</i>			
	<i>Azymut 322°</i>			
	6) Na podstawie wykonanej analizy stwierdza się, że w odległościach od anten sektorowych, określonych zgodnie z Rozporządzeniem Rady Ministrów z dnia 10 września 2019 r. w sprawie przedsięwzięć mogących znacząco oddziaływać na środowisko (Dz.U z 2019 r. poz. 1839), wzdłuż osi głównych wiązek promieniowania tych anten, nie występują miejsca dostępne dla ludności			
	7) Sprawozdanie z pomiarów poziomów pól elektromagnetycznych – załącznik nr 2			
13.	Miejscowość, data (rok - miesiąc - dzień): Imię i nazwisko osoby reprezentującej prowadzącego instalację			

Podpis		Gdynia, 23.04.2021 r.
II. Wypełnia organ ochrony środowiska przyjmujący zgłoszenie		
Data zarejestrowania zgłoszenia	Numer zgłoszenia	
.....	

Objaśnienia:

- 1) System Kodowania Jednostek Terytorialnych i Statystycznych (KTS) wprowadzony Zarządzeniem wewnętrznym nr 22 Prezesa Głównego Urzędu Statystycznego z dnia 24 sierpnia 2017 r. w sprawie wprowadzenia Systemu Kodowania Jednostek Terytorialnych i Statystycznych
- 2) W przypadku stacji elektroenergetycznych i napowietrznych linii elektroenergetycznych - napięcie znamionowe, a w przypadku pozostałych instalacji - równoważne moce promieniowane izotropowo (EIRP) poszczególnych anten.
- 3) Liczba porządkowa zgodna z numeracją punktów w odpowiednich do rodzaju instalacji ustępach załącznika nr 2 do rozporządzenia.

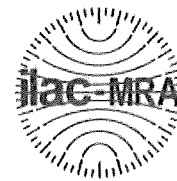


Laboratorium EMVO Sp. J. Urbański, Pawelak

ul. Jasna 1
00-013 Warszawa

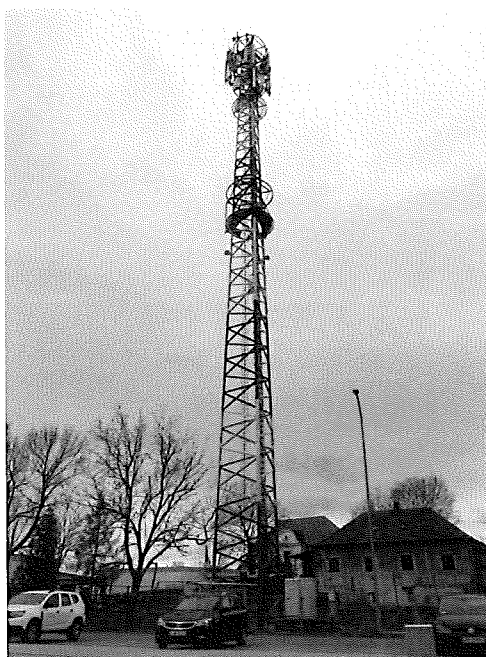
tel. +48 22 780 29 64

e-mail: laboratorium@emvo.pl



AB 1630

Sprawozdanie z pomiarów pól elektromagnetycznych - środowisko ogólne nr 17/04/OŚ/2021-ELT



Nr i nazwa stacji	BT42900 MYSLIBORZ_CENTRUM	
Adres	Myślibórz, ul. Cienista, dz. nr 415/9, gm. Myślibórz, pow. myśliborski, woj. zachodniopomorskie	
Opracowanie		W
Autoryzacja		1
Podpis		
Data	2021-04-15	

Spis treści

1. Informacje ogólne	3
2. Podstawa prawna.....	3
3. Opis pomiarów	3
4. Zróżnicowanie dopuszczalne poziomy pól elektromagnetycznych.....	4
5. Charakterystyka źródeł PEM.....	5
6. Wyniki pomiarów.	5
7. Stwierdzenie zgodności	7
8. Oświadczenie.....	7
9. Spis załączników.	7

1. Informacje ogólne.

Zleceniodawca	Axians Networks Poland Sp. z o.o., ul. Żupnicza 17, 03-821 Warszawa osoba udzielająca informacji – Piotr Miliszkiewicz
Istotne informacje dostarczone przez klienta	komplet informacji niezbędnych do wykonania pomiarów i opracowania sprawozdania
Dane otrzymane od klienta mogące mieć wpływ na ważność wyników	dane anten sektorowych, dane anten radioliniowych, parametry pracy instalacji, poprawka pomiarowa
Prowadzący instalację	Polkomtel Infrastruktura sp. z o.o., ul. Konstruktorska 4, 02-673 Warszawa
Lokalizacja obiektu	Myślibórz, ul. Cienista, dz. nr 415/9, gm. Myślibórz, pow. myśliborski, woj. zachodniopomorskie
Miejsce instalacji anten	wieża kratowa
Miejsce instalacji urządzeń	outdoor
Osoby wykonujące pomiar	
Data wykonania pomiaru	2021-04-15
Temperatura na początku pomiaru [°C]	4
Temperatura na koniec pomiaru [°C]	7
Warunki atmosferyczne	brak opadów
Wilgotność na początku pomiaru [%]	73
Wilgotność na koniec pomiaru [%]	66
Inne źródła pól elektromagnetycznych	występują
Tryb pracy urządzeń	eksploatacyjny

2. Podstawa prawna.

2.1 Normy i rozporządzenia:

- Rozporządzeniem Ministra Klimatu z dnia 17 lutego 2020 r. w sprawie sposobów sprawdzania dotrzymania dopuszczalnych poziomów pól elektromagnetycznych w środowisku (Dz.U. 2020 poz. 258)
- Rozporządzenie Ministra Zdrowia z dnia 17 grudnia 2019 r. w sprawie dopuszczalnych poziomów pól elektromagnetycznych w środowisku (Dz.U. 2019 poz. 2448)
- Obwieszczenie Marszałka Sejmu Rzeczypospolitej Polskiej z dnia 19 lipca 2019 r. w sprawie ogłoszenia jednolitego tekstu ustawy - Prawo ochrony środowiska (Dz.U. 2019 poz. 1396).

3. Opis pomiarów

Metodologia pomiarowa	Pomiary w oparciu o Rozporządzeniem Ministra Klimatu z dnia 17 lutego 2020 r. w sprawie sposobów sprawdzania dotrzymania dopuszczalnych poziomów pól elektromagnetycznych w środowisku (Dz.U. 2020 poz. 258), Dokument PCA DAB-18 „Program akredytacji laboratoriów badawczych wykonujących pomiary pola elektromagnetycznego w środowisku” wyd. 1, Warszawa, 02.02.2017 r.
Cel badań	Określenie wartości natężenia pola elektrycznego w miejscach dostępnych dla ludności.

Opis zestawu pomiarowego	<p>Miernik Narda NBM 520, Sonda EF 9091, o zakresie pomiarowym 0,7 V/m - 400V/m pracująca w paśmie 0,1 – 90 GHz, świadectwo wydane przez Laboratorium Wzorców i Metrologii Pola Elektromagnetycznego, Instytut Telekomunikacji, Teleinformatyki i Akustyki Politechniki Wrocławskiej. Świadectwo ważne do 15.07.2021r.</p> <p>Miernik Narda NBM 520, Sonda EF 9091 pracująca w zakresie temperatury -10°C - +50°C oraz wilgotności 5% - 95%.</p> <p>Niepewność rozszerzona 59% przy poziomie ufności 95% z uwzględnieniem współczynnika rozszerzenia k=2.</p>
Wypożyczenie pomocnicze	<p>Termohigrometr Termoprodukt, typ: Termik+, nr identyfikacyjny 700618, świadectwo wzorcowania nr 1763/AH/19 z dn. 29.07.2019 r. wydane przez Laboratorium Pomiarowe "MUTECH".</p> <p>Przymiar wstęgowy STABILA, nr identyfikacyjny 31WL, świadectwo wzorcowania nr 6W1/1826/19 z dn. 02.08.2019 r. wydane przez Dyrektora Okręgowego Urzędu Miar w Gdańsku.</p> <p>GPS Garmin 64s okresowo sprawdzany w punktach osnowy geodezyjnej klasy 3 na podstawie licencji punktu, zgodnie z procedurą sprawdzeń okresowych IS/PO16-11/03.</p>
Pomiary zostały wykonane	<ol style="list-style-type: none"> na głównych i pomocniczych kierunkach pomiarowych, na kierunkach zbliżonych do azymutów anten oraz w dodatkowych pionach pomiarowych zgodnie z wymaganiami pkt 12, 13, 14 i 19 załącznika do rozporządzenia Ministra Klimatu z dnia 17 lutego 2020 r. (Dz. U. 2020, poz. 258), na obszarze pomiarowym, dla którego, na podstawie uprzednio wykonanych obliczeń uzyskanych od zleceniodawcy, stwierdzono możliwość występowania pól elektromagnetycznych o poziomach zbliżonych do poziomów dopuszczalnych zgodnie z wymaganiami pkt 5 ppkt 2 oraz pkt 13 ppkt 1 załącznika do rozporządzenia Ministra Klimatu z dnia 17 lutego 2020 r. (Dz. U. 2020, poz. 258). Wyniki obliczeń nie uwzględniały parametrów pracy instalacji innych operatorów występujących na obiekcie bądź w obszarze pomiarowym. w miejscach dostępnych dla ludności. miejsca niedostępne podczas wykonywania pomiarów wskazane zostały w pkt 6 (tabeli wyników pomiarów) wyniki pomiarów uzyskane zostały przy uwzględnieniu poprawek pomiarowych przekazanych przez zleceniodawcę oraz przy rzeczywistych warunkach pracy instalacji innych operatorów (w przypadku występowania). W takiej sytuacji uwzględniono jednolitą poprawkę pomiarową wynoszącą 2.
Szczególne warunki podczas wykonywania pomiarów	<p>Pomiary wykonane zostały podczas obowiązywania w kraju stanu epidemii, zgodnie z art. 122a ust. 1b Ustawy z dnia 27 kwietnia 2001 r. – Prawo ochrony środowiska (Dz. U. z 2019 r. poz. 1396, z późn. zm.9))</p>
Warunki pracy urządzeń nadawczych	<p>Podczas pomiarów zostały uwzględnione poprawki pomiarowe przekazane przez zleceniodawcę, umożliwiające uwzględnienie maksymalnych parametrów pracy instalacji zgodnie z pkt 7 załącznika do Rozporządzeniem Ministra Klimatu z dnia 17 lutego 2020 r. w sprawie sposobów sprawdzania dotrzymania dopuszczalnych poziomów pól elektromagnetycznych w środowisku (Dz. U. 2020, poz. 258).</p>

4. Zróźnicowanie dopuszczalne poziomy pól elektromagnetycznych.

Zakresy znajdują się w Dzienniku Ustaw z dnia 17 grudnia 2019 r. przedstawione są w tabeli nr 2 (Dz. U. z 2019 r. poz. 2448).

Zakres częstotliwości pola elektromagnetycznego	Parametr fizyczny		
	Składowa elektryczna E (V/m)	Składowa magnetyczna H (A/m)	Gęstość mocy S (W/m ²)
od 400 MHz do 2000 MHz	$1,375 \times f^{0,5}$	$0,0037 \times f^{0,5}$	f / 200
od 2 GHz do 300 GHz	61	0,16	10

„Bez pisemnej zgody Laboratorium niniejsze sprawozdanie nie może być powielane inaczej, jak tylko w całości. Ponadto wyniki dotyczą tylko badanych obiektów przywołanych w niniejszym sprawozdaniu z badań”

5. Charakterystyka źródeł PEM.

Zgodnie z informacją otrzymaną od klienta pomiary zostały wykonane przy ustawieniach pochylenia anten zgodnych z pkt. 13, ppkt 2 załącznika do rozporządzenia Ministra Klimatu z dnia 17 lutego 2020 roku.

Tabela 1. Anteny sektorowe - dane otrzymane od klienta

Typ anteny	Współrzędne geograficzne	Azymut [°]	Wysokość zawieszenia anten (środek elektr. anteny) n.p.t. [m]	Pasma częstotliwości	Zakres pochylenia elektrycznego [°]	Średnie pochylenie anten (ustawione do pomiarów PEM) [°]	Pochylenie mechaniczne [°]	EIRP [W]	EIRP (suma) [W]
80010292V03	52°55'10.00"N 14°51'31.40"E	60	46,6	1800/ 900	0-8/ 2-8	5	0	3186/ 6272	9458
80010292V03	52°55'10.00"N 14°51'31.40"E	180	46,6	1800/ 900	0-8/ 2-8	5	0	3186/ 6120	9306
80010292V03	52°55'10.00"N 14°51'31.40"E	310	46,6	1800/ 900	0-3/ 2-3	2,5	0	3186/ 6272	9458
80010665V01	52°55'10.00"N 14°51'31.40"E	60	46,6	2600	2-8	5	0	4464	4464

Tabela 2. Anteny radioliniowe - dane otrzymane od klienta

Typ anteny	Azymut [°]	Średnica [m]	Pasma częstotliwości [GHz]	Zysk energetyczny [dBi]	Moc wyjściowa nadajnika [dBm]	EIRP [W]	Wysokość zawieszenia anten (środek anteny) n.p.t. [m]
VHLP1-80	243	0,3	80	43,5	19	1778,3	36,6

6. Wyniki pomiarów.

Wyniki pomiarów pól elektromagnetycznych dla celów ochrony środowiska przedstawia poniższa tabela. Piony pomiarowe zostały przedstawione w zał. 2.

Nr PP	Pole-E [V/m]	Pole-E *k _E +U [V/m]	Pole-H [A/m]	Pole-H *k _H +U [A/m]	Wysokość pomiaru [m]	Współrzędne PP x, y	Opis PP	WM _E	WM _H
1	1	2,62	0,003	0,007	0,3 - 2,0	N:52°55'12.10" E:14°51'34.96"	otoczenie stacji bazowej - 100m wzdłuż gł. osi promieniowania - GKP	0,068	0,066
2	1,2	3,15	0,003	0,008	1,3	N:52°55'14.16" E:14°51'40.04"	otoczenie stacji bazowej - 200m wzdłuż gł. osi promieniowania - GKP	0,081	0,080
3	0,8	2,10	0,002	0,006	0,9	N:52°55'15.86" E:14°51'44.53"	otoczenie stacji bazowej - 300m wzdłuż gł. osi promieniowania - GKP	0,054	0,053
4	0,8	2,10	0,002	0,006	0,9	N:52°55'17.67" E:14°51'48.75"	otoczenie stacji bazowej - 400m wzdłuż gł. osi promieniowania - GKP	0,054	0,053
5	< 0,7*	< 1,84	< 0,002	< 0,005	0,3 - 2,0	N:52°55'18.73" E:14°51'51.63"	otoczenie stacji bazowej - 466m wzdłuż gł. osi promieniowania - GKP	< 0,047	< 0,047
6	1,2	3,15	0,003	0,008	1,7	N:52°55'07.24" E:14°51'31.32"	otoczenie stacji bazowej - 100m wzdłuż gł. osi promieniowania - GKP	0,081	0,080
7	< 0,7*	< 1,84	< 0,002	< 0,005	0,3 - 2,0	N:52°55'04.17" E:14°51'31.67"	otoczenie stacji bazowej - 200m wzdłuż gł. osi promieniowania - GKP	< 0,047	< 0,047
8	1,3	3,41	0,003	0,009	0,8	N:52°55'00.67" E:14°51'32.17"	otoczenie stacji bazowej - 300m wzdłuż gł. osi promieniowania - GKP	0,088	0,086
9	< 0,7*	< 1,84	< 0,002	< 0,005	0,3 - 2,0	N:52°55'57.35" E:14°51'32.46"	otoczenie stacji bazowej - 400m wzdłuż gł. osi promieniowania - GKP	< 0,047	< 0,047
10	< 0,7*	< 1,84	< 0,002	< 0,005	0,3 - 2,0	N:52°55'12.81" E:14°51'26.55"	otoczenie stacji bazowej - 100m wzdłuż gł. osi promieniowania - GKP	< 0,047	< 0,047
11	< 0,7*	< 1,84	< 0,002	< 0,005	0,3 - 2,0	N:52°55'14.80" E:14°51'22.70"	otoczenie stacji bazowej - 200m wzdłuż gł. osi promieniowania - GKP	< 0,047	< 0,047
12	< 0,7*	< 1,84	< 0,002	< 0,005	0,3 - 2,0	N:52°55'13.08" E:14°51'28.39"	otoczenie stacji bazowej - 100m wzdłuż gł. osi promieniowania - GKP	< 0,047	< 0,047
13	1,0	2,62	0,003	0,007	0,9	N:52°55'12.41" E:14°51'31.51"	otoczenie stacji bazowej - PKP	0,068	0,066

„Bez pisemnej zgody Laboratorium niniejsze sprawozdanie nie może być powielane inaczej, jak tylko w całości. Ponadto wyniki dotyczą tylko badanych obiektów przywołanych w niniejszym sprawozdaniu z badań”
17/04/OŚ/2021-ELT

Nr PP	Pole-E [V/m]	Pole-E *k _E +U [V/m]	Pole-H [A/m]	Pole-H *k _E +U [A/m]	Wysokość pomiaru [m]	Współrzędne PP x, y	Opis PP	WM _E	WM _H
14	< 0,7*	< 1,84	< 0,002	< 0,005	0,3 - 2,0	N:52°55'13.36" E:14°51'34.43"	otoczenie stacji bazowej - GKP	< 0,047	< 0,047
15	< 0,7*	< 1,84	< 0,002	< 0,005	0,3 - 2,0	N:52°55'11.26" E:14°51'35.31"	otoczenie stacji bazowej - GKP	< 0,047	< 0,047
16	1,6	4,20	0,004	0,011	1,2	N:52°55'10.03" E:14°51'32.00"	otoczenie stacji bazowej - GKP	0,108	0,106
17	< 0,7*	< 1,84	< 0,002	< 0,005	0,3 - 2,0	N:52°55'08.07" E:14°51'32.67"	otoczenie stacji bazowej - GKP	< 0,047	< 0,047
18	< 0,7*	< 1,84	< 0,002	< 0,005	0,3 - 2,0	N:52°55'07.73" E:14°51'28.90"	otoczenie stacji bazowej - GKP	< 0,047	< 0,047
19	1,0	2,62	0,003	0,007	1,4	N:52°55'09.92" E:14°51'29.31"	otoczenie stacji bazowej - GKP	0,068	0,066
20	< 0,7*	< 1,84	< 0,002	< 0,005	0,3 - 2,0	N:52°55'11.86" E:14°51'25.47"	otoczenie stacji bazowej - GKP	< 0,047	< 0,047
A	0,9	2,36	0,002	0,006	1,1	N:52°55'11.19" E:14°51'30.45"	Cienista 11, pomiar przed budynkiem -DPP	0,061	0,060
B	< 0,7*	< 1,84	< 0,002	< 0,005	0,3 - 2,0	N:52°55'11.14" E:14°51'28.33"	Cienista 3, pomiar przed budynkiem -DPP	< 0,047	< 0,047
C	< 0,7*	< 1,84	< 0,002	< 0,005	0,3 - 2,0	N:52°55'13.05" E:14°51'24.40"	Cienista 2, pomiar przed budynkiem -DPP	< 0,047	< 0,047
D	1,0	2,62	0,003	0,007	0,8	N:52°55'09.97" E:14°51'52.47"	Cienista 6, pomiar przed budynkiem -DPP	0,068	0,066
E	< 0,7*	< 1,84	< 0,002	< 0,005	0,3 - 2,0	N:52°55'12.87" E:14°51'40.61"	1 Maja 5, pomiar przed budynkiem -DPP	< 0,047	< 0,047
F	0,8	2,10	0,002	0,006	1,5	N:52°55'14.21" E:14°51'42.56"	1 Maja 2, pomiar przed budynkiem -DPP	0,054	0,053
G	0,8	2,10	0,002	0,006	1,2	N:52°55'15.48" E:14°51'45.56"	Kaszubska 1B, pomiar przed budynkiem -DPP	0,054	0,053
H	1,1	2,89	0,003	0,008	1,6	N:52°55'18.91" E:14°51'51.92"	Strzelecka 8, pomiar przed budynkiem -DPP	0,074	0,073
I	1,1	2,89	0,003	0,008	1,4	N:52°55'08.74" E:14°51'31.19"	Cienista 1, pomiar przed budynkiem -DPP	0,074	0,073
J	0,8	2,10	0,002	0,006	1,8	N:52°55'05.52" E:14°51'31.45"	Piłsudskiego 4A, pomiar przed budynkiem -DPP	0,054	0,053
K	0,9	2,36	0,002	0,006	1,2	N:52°55'01.46" E:14°51'31.94"	Piłsudskiego 7, pomiar przed budynkiem -DPP	0,061	0,060
L	1,3	3,41	0,003	0,009	1,6	N:52°55'00.62" E:14°51'31.32"	Piłsudskiego 9, pomiar przed budynkiem -DPP	0,088	0,086
M	< 0,7*	< 1,84	< 0,002	< 0,005	0,3 - 2,0	N:52°54'58.37" E:14°51'32.24"	Łąkowa 12, pomiar przed budynkiem -DPP	< 0,047	< 0,047
N	0,8	2,10	0,002	0,006	0,9	N:52°54'55.80" E:14°51'31.85"	Sikorskiego 9, pomiar przed budynkiem -DPP	0,054	0,053
O	Brak dostępu – pomieszczenie przemysłowe								
P	Brak dostępu – pomieszczenie gospodarcze								

Wynik pomiaru pole - E [V/m] - maksymalna wartość chwilowa zmierzona w danych pionie pomiarowym.

Przyjęto najniższą dopuszczalną wartość składowej elektrycznej pola dla objętego pomiarami zakresu częstotliwości min(MEgr)= 38,8 V/m oraz składowej magnetycznej min(MHgr)= 0,105 A/m.

* - poniżej czułości zestawu pomiarowego

GKP - główne kierunki pomiarowe

PKP - pomocnicze kierunki pomiarowe

DPP - dodatkowe punkty pomiarowe

PP - pion pomiarowy

U - niepewność rozszerzona wynosi 59% przy poziomie ufności 95% z uwzględnieniem współczynnika rozszerzenia k=2.

k_E - poprawka pomiarowa badanej instalacji radiokomunikacyjnej podana przez operatora (k_E=1,65),

poprawka pomiarowa w przypadku oddziaływania innych instalacji radiokomunikacyjnych na badany obszar (k_E=2,0)

„Bez pisemnej zgody Laboratorium niniejsze sprawozdanie nie może być powielane inaczej, jak tylko w całości. Ponadto wyniki dotyczą tylko badanych obiektów przywołanych w niniejszym sprawozdaniu z badań”

17/04/OŚ/2021-ELT

Strona 6 z 10

WM_E - wartość wskaźnikowa poziomu emisji pól elektromagnetycznych dla miejsc dostępnych dla ludności dla składowej elektrycznej pola
WM_H - wartość wskaźnikowa poziomu emisji pól elektromagnetycznych dla miejsc dostępnych dla ludności dla składowej magnetycznej pola

7. Stwierdzenie zgodności

Na podstawie wytycznych podanych w Rozporządzeniu Ministra Zdrowia z dnia 17 grudnia 2019 r. w sprawie dopuszczalnych poziomów pól elektromagnetycznych w środowisku (Dz.U. 2019 poz. 2448) oraz sposobów sprawdzania dotrzymania tych poziomów zgodnie z Rozporządzeniem Ministra Klimatu z dnia 17 lutego 2020 r. w sprawie sposobów sprawdzania dotrzymania dopuszczalnych poziomów pól elektromagnetycznych w środowisku (Dz.U. 2020 poz. 258) dotyczących źródła wymagań, które muszą być spełnione (załącznik do rozporządzenia Ministra Klimatu z dnia 17 lutego 2020 r. (poz. 258)), w oparciu o zasadę podejmowania decyzji zgodną z pkt 26 załącznika do rozporządzenia Ministra Klimatu z dnia 17 lutego 2020 r. (poz. 258), na podstawie wyników pomiarów pól elektromagnetycznych wykonanych w dniu 15.04.2021 stwierdzono, iż w miejscach dostępnych dla ludności, dopuszczalne poziomy pól elektromagnetycznych w środowisku, określone w przepisach wydanych na podstawie art. 122 ust. 1 ustawy z dnia 27 kwietnia 2001 r. – Prawo ochrony środowiska, uznaje się za dotrzymane w obszarze pomiarowym, w którym w wyniku zastosowania sposobu sprawdzenia dotrzymania dopuszczalnych poziomów pól elektromagnetycznych w środowisku, udokumentowano, że żadna z wartości wskaźnikowych nie przekracza wartości 1.

8. Oświadczenie.

Wyniki badania odnoszą się wyłącznie do badanego obiektu.

Bez pisemnej zgody sprawozdanie nie może być powielane inaczej, jak tylko w całości.

Uwagi i zastrzeżenia przyjmowane są w formie pisemnej w ciągu 14 dni od daty otrzymania sprawozdania.

9. Spis załączników.

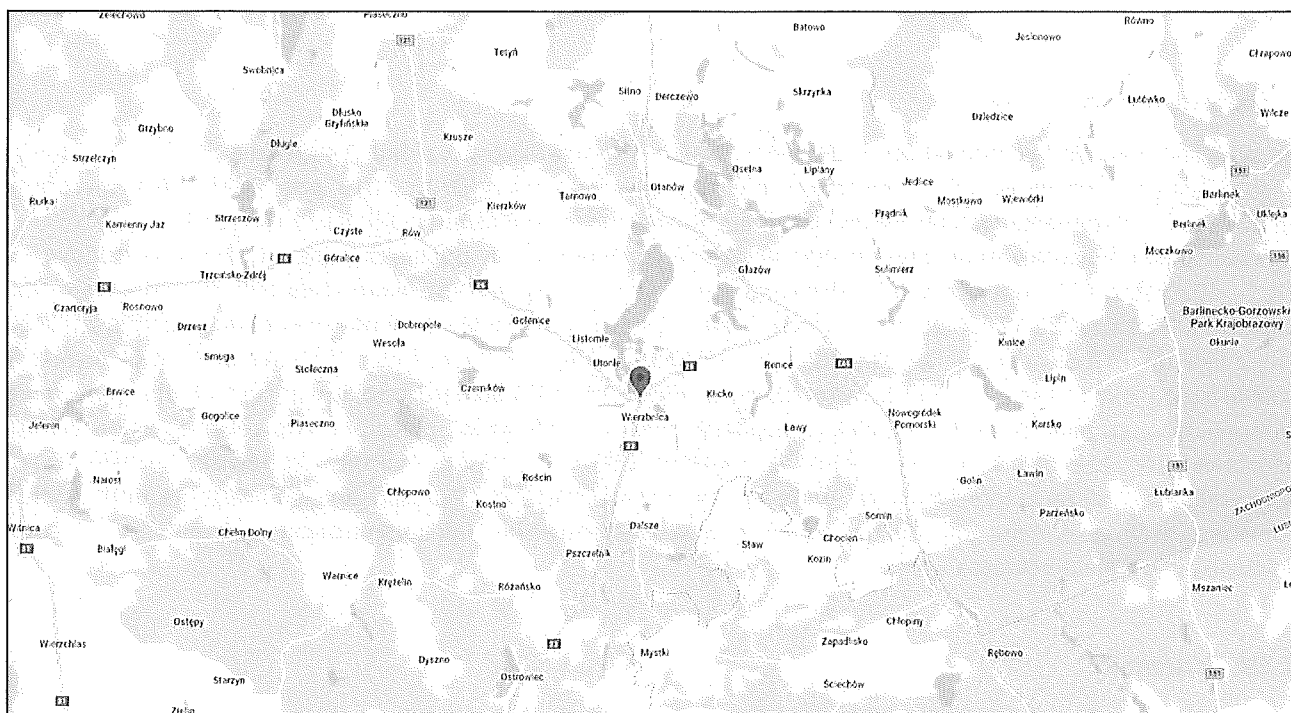
Zał. 1. Lokalizacja obiektu.

Zał. 2. Widok pionów pomiarowych

Zał. 3. Widok stacji bazowej

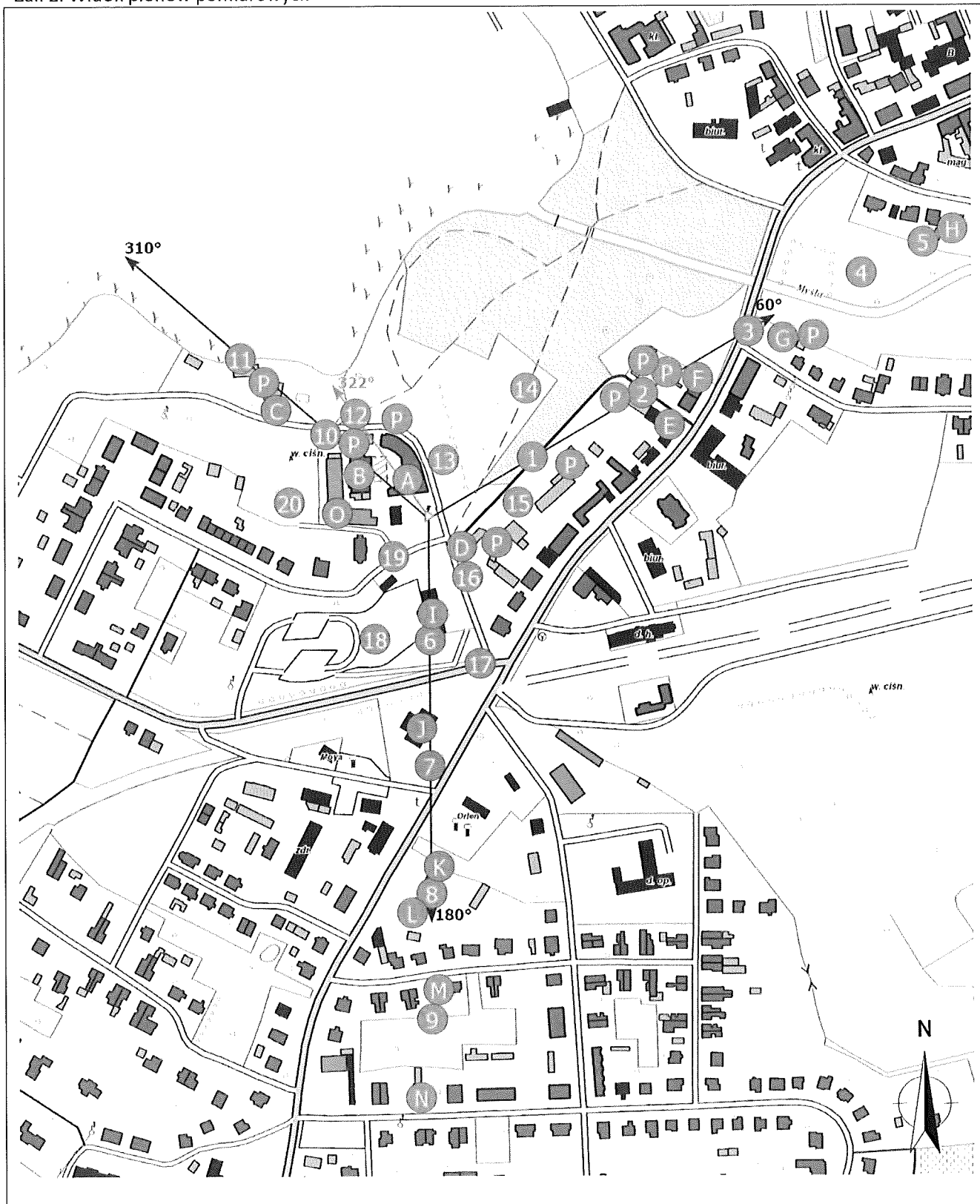
Koniec sprawozdania

Załącznik 1. Lokalizacja obiektu



Współrzędne geograficzne	
długość:	14°51'31.40"E
szerokość:	52°55'10.00"N

Załącznik 2. Widok pionów pomiarowych



LEGENDA:

- | | | | |
|--|--|--|---------------------|
| | instalacja radiokomunikacyjna | | antena sektorowa |
| | inna instalacja radiokomunikacyjna | | antena radioliniowa |
| | brak dostępu | | |
| | pion pomiarowy ze współczynnikiem podanym przez operatora | | |
| | pion pomiarowy w zasięgu innej instalacji radiokomunikacyjnej ze współczynnikiem 2 | | |

Odległość, do której zostały wykonane pomiary, mierząc od instalacji antenowej, wynosi min. 466 m

Skala 1: 5000

Załącznik 3. Załączniki graficzne

