

## PROTOKÓŁ OBSERWACJI

### 1. Numer ewidencyjny<sup>1)</sup>:

		-			-				-	0	0	9	9	1	6
--	--	---	--	--	---	--	--	--	---	---	---	---	---	---	---

### 2. Wnioski z obserwacji<sup>2)</sup>:

Teren zlokalizowany w centrum ul. Barlink. Mogło przekształcić outcropowanie, w znacznej części zabudowany statoronany - bez zmian. Stopień abymności terenu w linii niższej - mi abymności - nie wykazywać żadnych śladów mchów masowych ziemi, mchów masowych "gotycki oluwie". Na tylniej ścianie budynku przedszkole przed schodami (ul. Podwale 11) stwierdzono spełnienie ścian. Na frontowej ścianie budynku ul. Górna 11 pod i nad otworami okiennymi stwierdzono spełnienie. Na pozostałych budynkach zlokalizowanych na TZRZ nie stwierdzono wystąpienia spełnień lub mchów masowych w murach oporowych, podłazach. Nie stwierdzono przesunięć, pęknięć ziemi, spęknięć chodników, murków oporowych, podłaz, lamp ulicznych i murów mchów masowych ziemi, w tym też spęknięć ramienia ul. Górnej, w chwili wizji w terenie nie stwierdzono zagrożenia dla życia lub zdrowia ludzi powodowanego mchami masowymi ziemi.

### 3. Zalecenia co do dalszych obserwacji<sup>3)</sup>:

1. Przybliżone data kolejnych obserwacji: 03/2023 - ze względu na zabudowanie terenu i uciążliwość stanu budynków "potym okiem".
2. Nie stwierdzono na obszarze konieczności wprowadzenia monitoringu instalacyjnego, wystarczający jest monitoring obserwacyjny.
3. Przed wystąpieniem do jednostek, przez budowlanych należy sporządzić dokumentację geologiczną - inżynierską i pod jej myślności, włącznie ostrożnie deluzję o podjęciu prac budowlanych lub rezygnacji z tych prac (niezależnie od zagadnień stabilności zabudowanej skarpy TZRZ na etapie przygotowania inwestycji).

### 4. Dokumentacja fotograficzna<sup>4)</sup>:

Do niniejszego protokołu załączono mpmki zdjęć cyfrowych kolorowe terenu nr 009916 z niniejszej wizji.

### 5. Sporządzający protokół obserwacji (imię i nazwisko):

Z-CA NACZELNIKA  
Wydziału Budownictwa i Ochrony  
Środowiska

mgr inż. Wioletta Walińska

GEOLOG POWIATOWY

mgr inż. Wioletta Walińska

### 6. Instytucja reprezentowana przez sporządzającego protokół obserwacji<sup>5)</sup>:

Starostwo Powiatowe w Mysliborzu  
Wydział Budownictwa i Ochrony Środowiska  
ul. Północna 15, 74-300 Myslibórz  
tel. 95 747 20 22, fax 95 747 31 53

7. Data obserwacji<sup>6)</sup>:

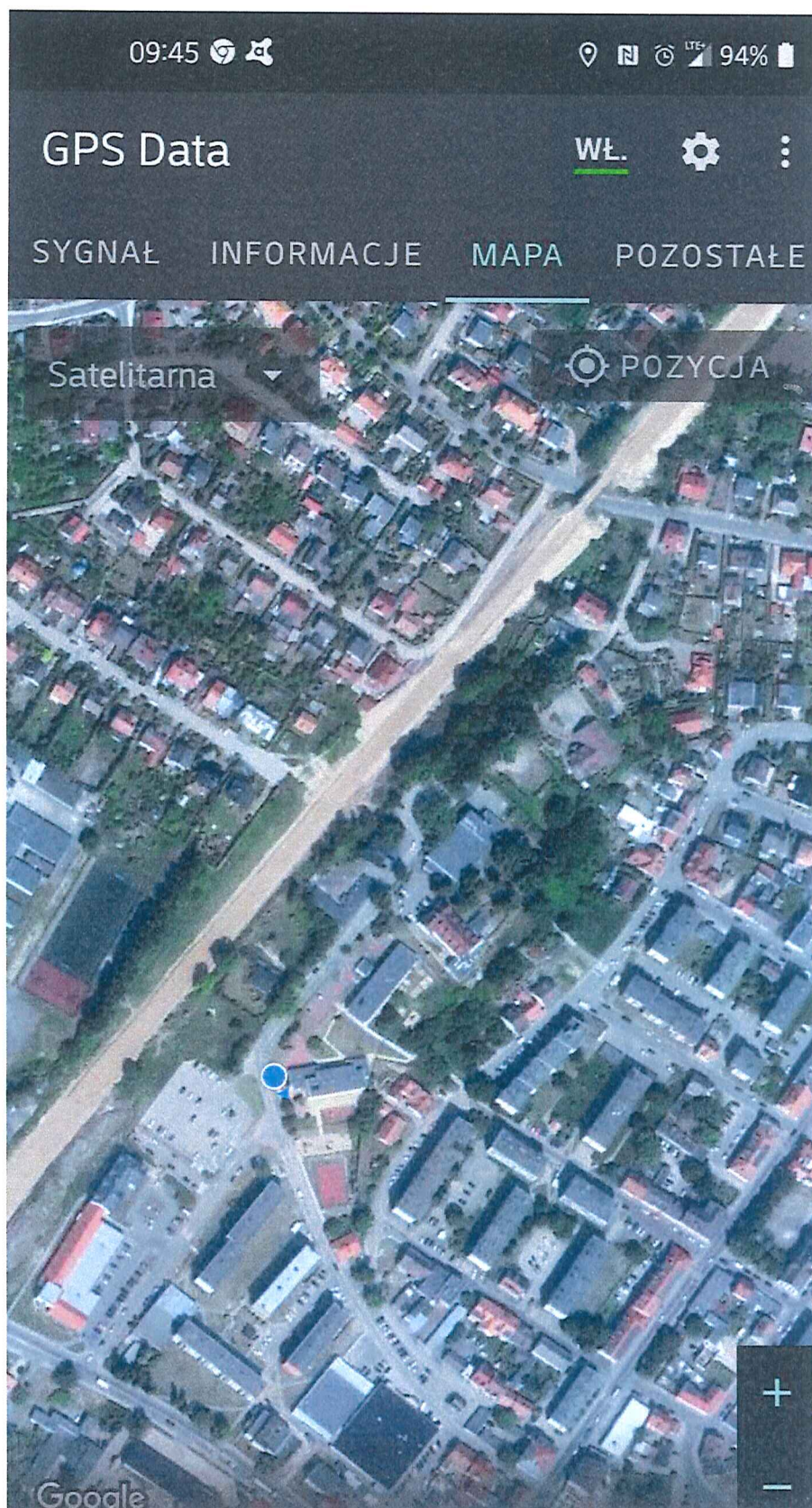
8. Data sporządzenia protokołu obserwacji<sup>6)</sup>:

2021-04-14

2021-04-14

O b j a ś n i e n i a :

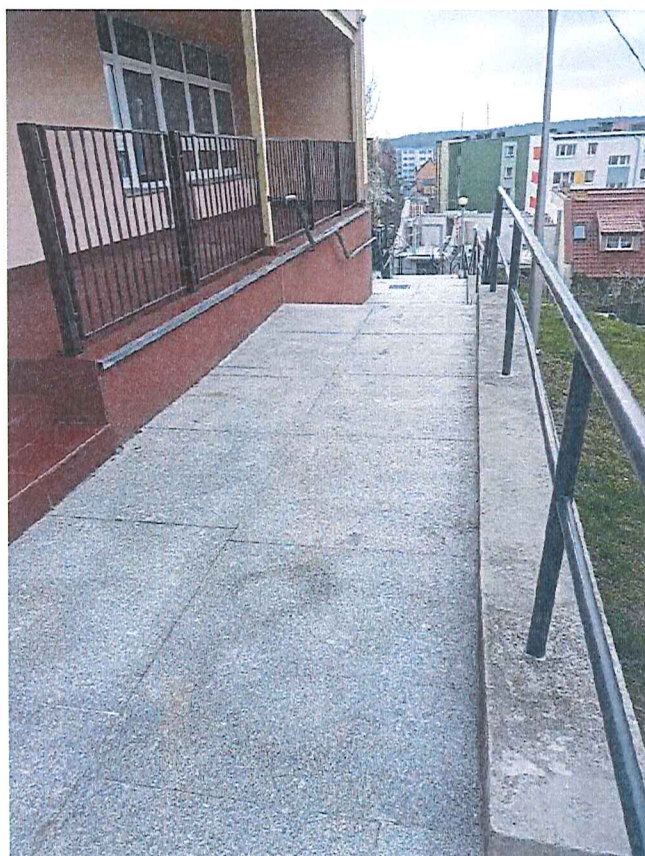
- 1) Należy podać numer ewidencyjny z karty rejestracyjnej terenu zagrożonego ruchami masowymi ziemi lub karty rejestracyjnej terenu, na którym występują ruchy masowe. W przypadku lokalizacji terenu w więcej niż jednej gminie, powiecie, województwie, należy podać identyfikatory wszystkich jednostek podziału terytorialnego.
- 2) Podać w szczególności zwięzły opis terenu uwzględniający: stopień aktywności (teren aktywny, okresowo aktywny albo nieaktywny), czy występuje zagrożenie dla życia lub zdrowia ludzi, liczbę i rodzaj uszkodzonych lub zagrożonych obiektów, a także czy nastąpiło przemieszczenie terenu.
- 3) Należy podać w szczególności, czy konieczne jest wprowadzenie monitoringu powierzchniowego lub wgłębnego, czy też wystarczające było dokonanie wizji w terenie. Należy podać datę przeprowadzenia kolejnych obserwacji, a także podać ewentualne wskazania i zalecenia dotyczące zagospodarowania przestrzennego terenu.
- 4) Należy załączyć w przypadku wykonywania obserwacji metodą wizji w terenie.
- 5) Należy podać nazwę i siedzibę instytucji.
- 6) Należy podać dzień, miesiąc i rok.



Fot. 1 Lokalizacja miejsca rozpoczęcia wizji przy użyciu aplikacji mobilnej GPS Data na mapie satelitarnej.



Fot. 2 Widok ogólny na wycinek terenu zagrożonego ruchami masowymi ziemi – ściana boczna budynku przedszkola publicznego (ul. Podwale 11); nie stwierdzono przesunięć ziemi, kostki, spękań gruntu.



Fot. 3 Widok ogólny na chodnik przy budynku przedszkola publicznego (ul. Podwale 11) na terenie zagrożonym ruchami masowymi ziemi - brak spękań/uszkodzeń.



Fot. 4 Widok na ścianę tylną budynku przedszkola publicznego (ul. Podwale 11).



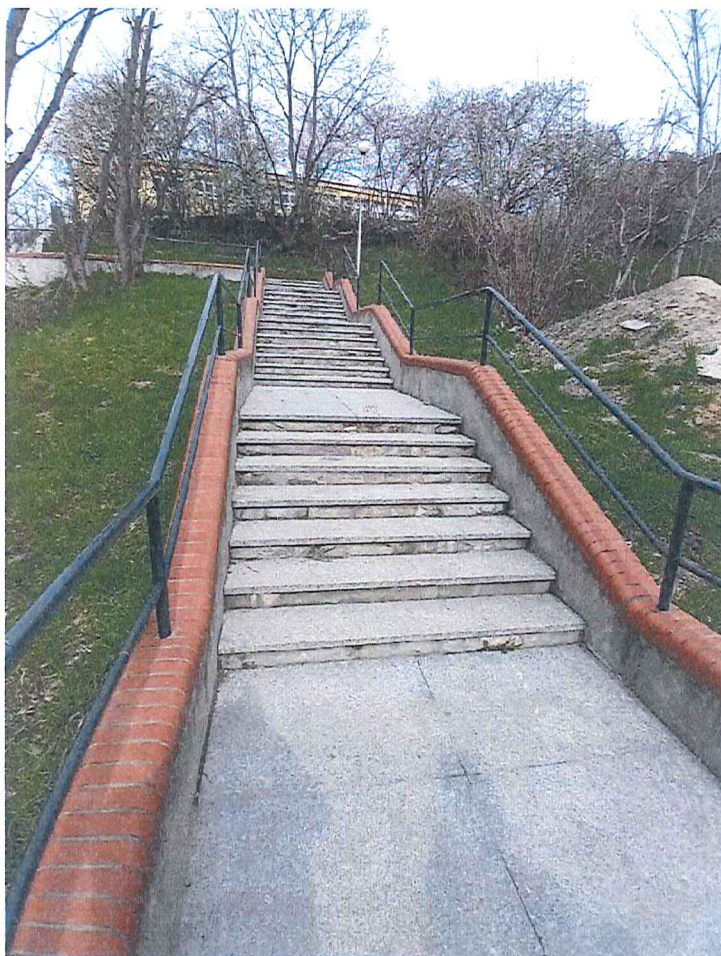
Fot. 5 Widok na ścianę tylną budynku (przed schodami) przedszkola publicznego (ul. Podwale 11), położoną na terenie zagrożonym ruchami masowymi ziemi - widoczne spękanie ściany.



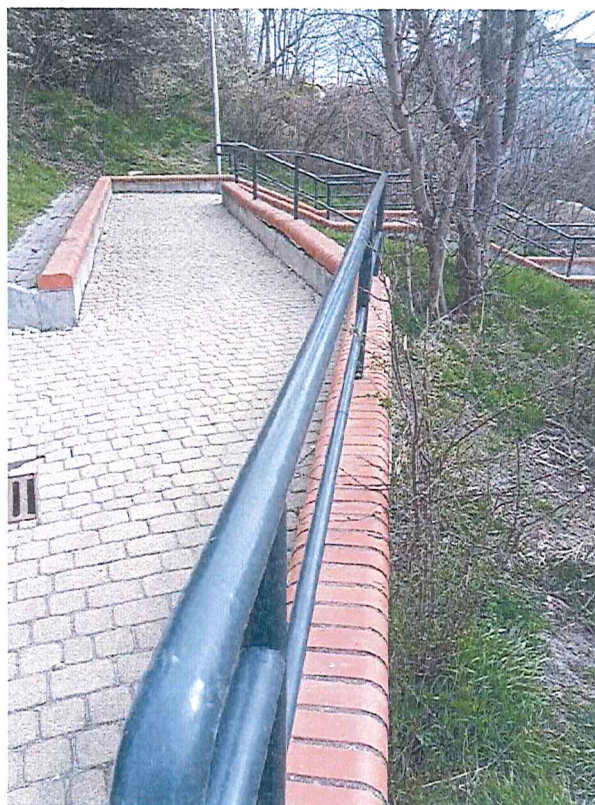
Fot. 6 Widok na ścianę tylną budynku przedszkola publicznego (ul. Podwale 13) oraz chodnik z kostki i murek oporowy, położonych na terenie zagrożonym ruchami masowymi ziemi – nie stwierdzono przesunięć/spękań/uszkodzeń.



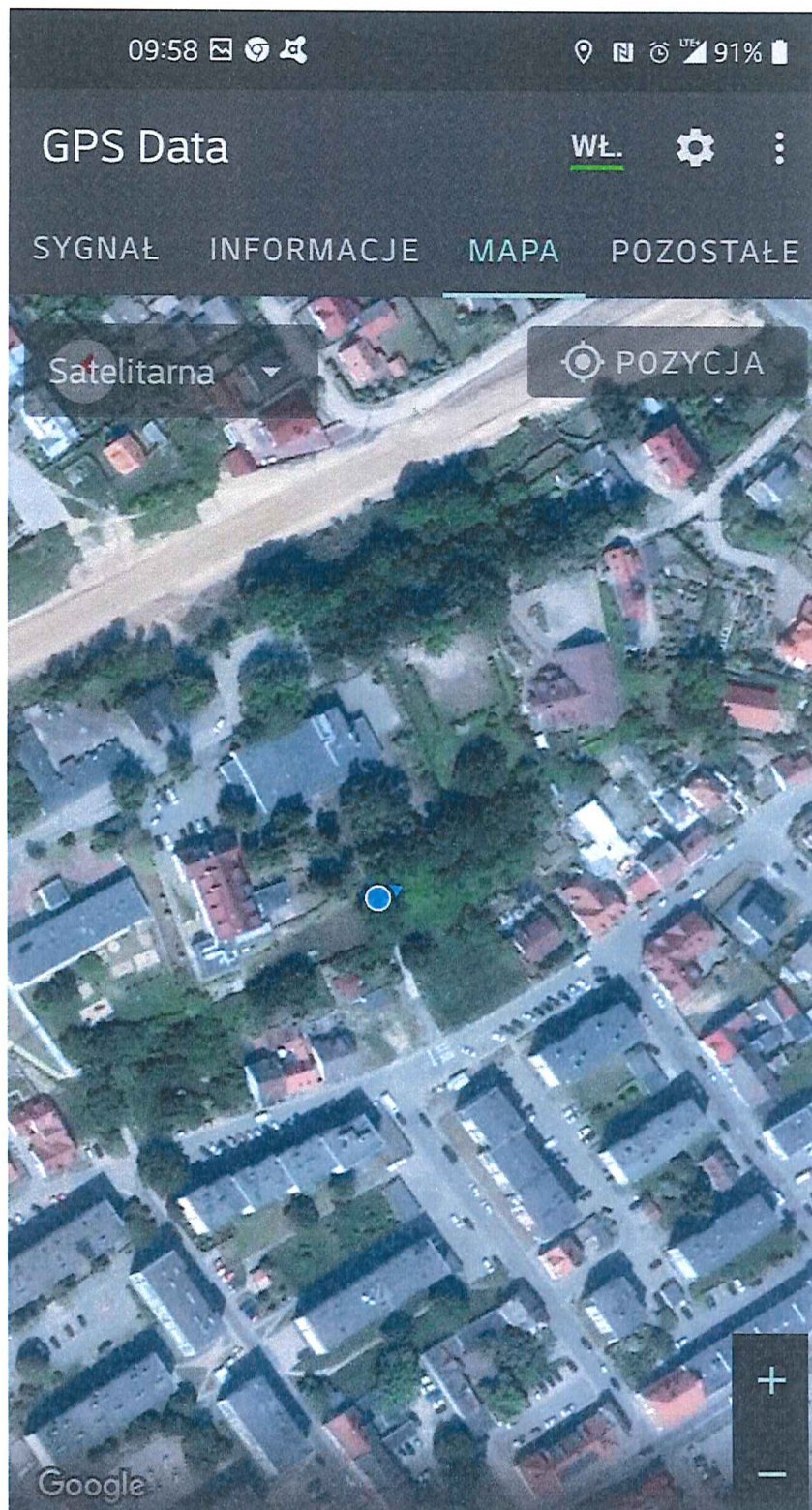
Fot. 7 Widok na ścianę tylną nowobudowanego budynku na dz. nr 154 obr. Barlinek-1 oraz murek oporowy, położonych na terenie zagrożonym ruchami masowymi ziemi – nie stwierdzono przesunięć/spękań/uszkodzeń, nie stwierdzono ruchu gruntu; w oddali schody prowadzące z przedszkola publicznego (ul. Podwale 11) na ulicę Górną.



Fot. 8,9 Widok na schody (dz. nr 129/9 obr. Barlinek-1), prowadzące z przedszkola publicznego (ul. Podwale 11) na ulicę Górną, położone na terenie zagrożonym ruchami masowymi ziemi – nie stwierdzono przesunięć/spękań/uszkodzeń.



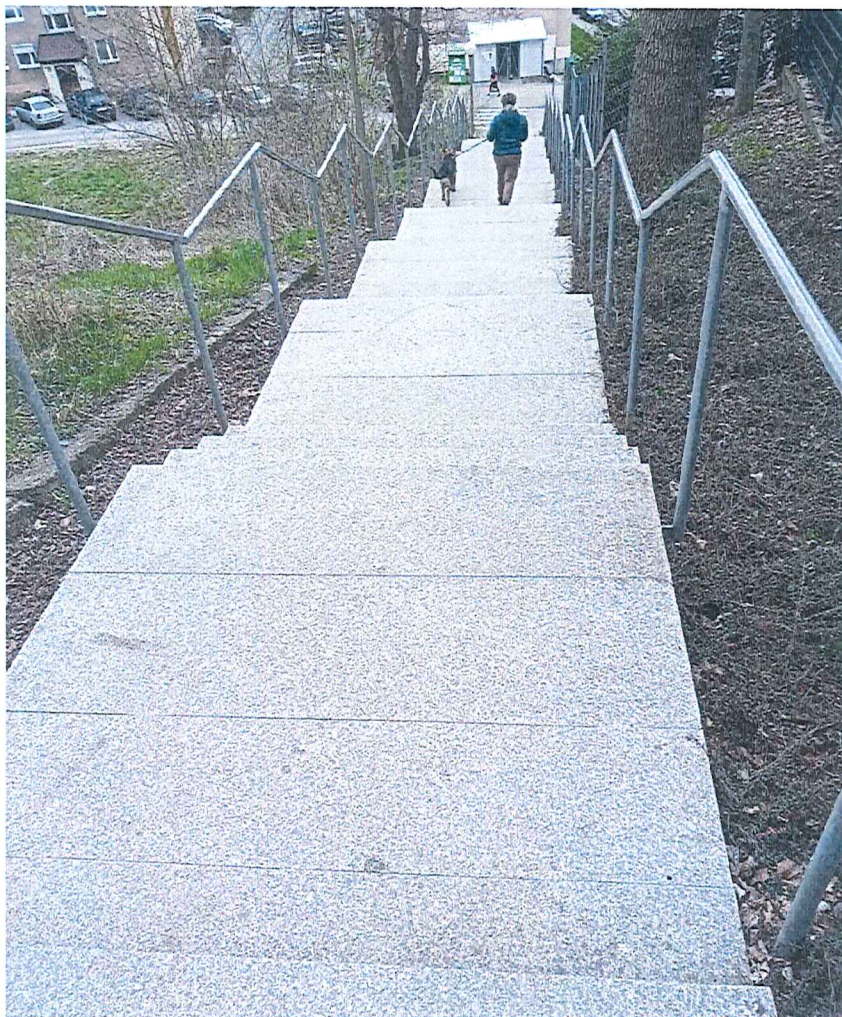




Fot. 10 Lokalizacja miejsca wizji (dz. nr 129/6 obr. 1-Barlinek) przy użyciu aplikacji mobilnej GPS Data na mapie satelitarnej.

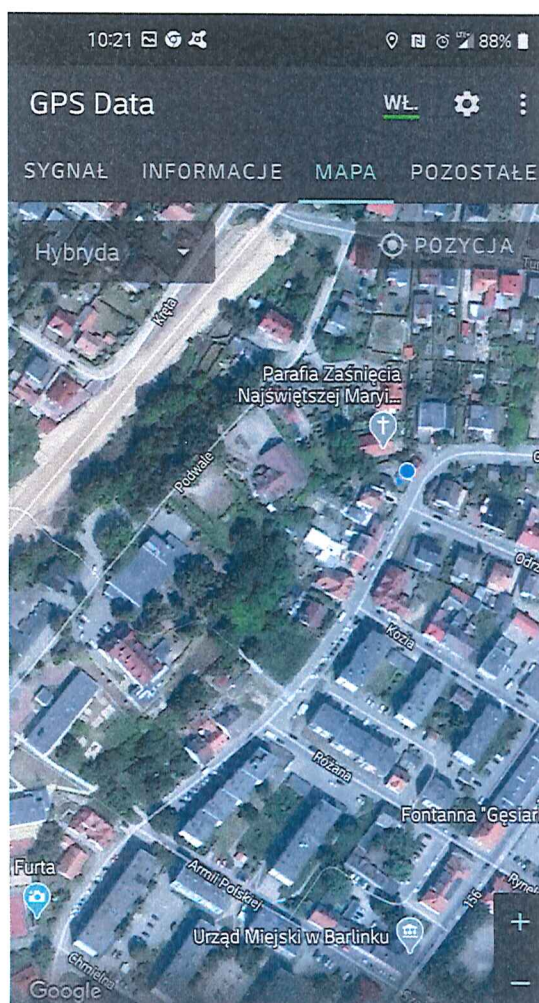


Fot. 11 i 12 Widok na murek oporowy i schody przy BOK(dz. nr 129/6 obr. Barlinek-1), prowadzące na ulicę Górną, położone na terenie zagrożonym ruchami masowymi ziemi – nie stwierdzono przesunięć/spękań/uszkodzeń.





Fot. 13 Widok na ul. Podwale od strony ul. Tunelowej; na nieruchomościach na dz. nr 114/23 obr. Barlinek-1 (częściowo widoczne po lewej stronie zdjęcia) i poniżej (widoczny wjazd na posesję nr 3), położonych na terenie zagrożonym ruchami masowymi ziemi – nie stwierdzono przesunięć/spękań/uszkodzeń budynków, ogrodzeń, chodników.



Fot. 14 Lokalizacja miejsca wizji (dz. nr 115 obr. 1-Barlinek) przy użyciu aplikacji mobilnej GPS Data na mapie satelitarnej.



Fot. 14 i 15 Widok na budynek kościoła (dz. nr 115 obr. 1-Barlinek) – nie stwierdzono przesunięć/spękań/uszkodzeń budynku.





Fot. 16 Widok na tylną ścianę budynku kościoła i skarpe oczyszczoną w wyniku prac budowlanych z warstwy roślinności (dz. nr 115 obr. 1-Barlinek) – nie stwierdzono spękań/uszkodzeń budynku.



Fot. 17 Widok na pd ścianę budynku posesji nr 3 (dz. nr 114/15 obr. 1-Barlinek) (od strony kościoła) – nie stwierdzono spękań/uszkodzeń budynku/przesunięcia gruntu.



Fot. 18 Widok na boczną ścianę budynku posesji ul. Górna 8 (dz. nr 282 obr. 1-Barlinek) i frontową ścianę ul. Górna 10 (dz. nr 114/11 obr. 1-Barlinek)– nie stwierdzono spękań/uszkodzeń budynku/przesunięcia gruntu będących skutkiem ruchów masowych ziemi.





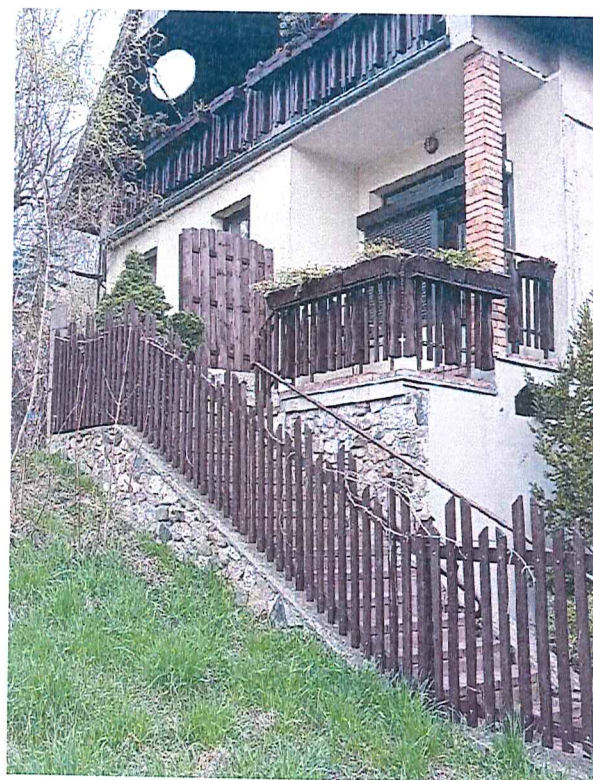
Fot. 19 Widok na frontową ścianę budynku posesji ul. Górna 11 (dz. nr 114/13 obr. 1-Barlinek) – stwierdzono na niej spękania pod i nad otworami okiennymi.



Fot. 20 Widok na boczną ścianę budynku posesji ul. Górna (dz. nr 114/4 obr. 1-Barlinek) – nie stwierdzono spękań na budynku; w głębi budynek zakładu stolarskiego (dz. nr 114/9 obr. 1-Barlinek) – nie stwierdzono spękań na budynku.



Fot. 21 Widok na budynek posesji ul. Górna (dz. nr 114/4 obr. 1-Barlinek) – nie stwierdzono spękań na budynku; nie stwierdzono pochylania się latarni ulicznych w wyniku ruchów masowych ziemi; brak spękań chodnika na całej długości.



Fot. 22 Widok na budynek posesji ul. Górna 13 (dz. nr 787 obr. 1-Barlinek) – nie stwierdzono spękań na budynku wynikłych z ruchów masowych ziemi.





Fot. 22 Widok na dz. nr 128/5 i 128/6 obr. 1-Barlinek – brak zabudowy; nie stwierdzono przesunięć ziemi, spękań gruntu, obrywów w wyniku ruchów masowych ziemi.



Fot. 23 Widok na schody na dz. nr 130 obr. 1-Barlinek – nie stwierdzono przesunięć, spękań; na murku oporowym po lewej stronie schodów (dz. nr 131/4 obr. 1-Barlinek) nie stwierdzono spękań/uszkodzeń w wyniku ruchu mas ziemnych.



Fot. 24 Widok na boczną ścianę budynku na posesji przy ul. Górnej 19 (dz. nr 131/5 i 131/2 obr. 1-Barlinek) – nie stwierdzono przesunięć ziemi, spękań gruntu, uszkodzeń lub zniszczenia obiektu w wyniku ruchów masowych ziemi.



Fot. 25 Widok na frontową ścianę budynku na posesji przy ul. Górnej 20 (dz. nr 131/3 i 131/6 obr. 1-Barlinek) – nie stwierdzono przesunięć ziemi, spękań gruntu, uszkodzeń lub zniszczenia obiektu w wyniku ruchów masowych ziemi.



Fot. 26 Widok na frontową ścianę budynku na posesji przy ul. Górnej 21 (dz. nr 144 obr. 1-Barlinek) – nie stwierdzono przesunięć ziemi, spękań gruntu, uszkodzeń lub zniszczenia obiektu w wyniku ruchów masowych ziemi.



Fot. 27 Widok na dz. nr 146/1 i 145/2 obr. 1-Barlinek – brak zabudowy; nie stwierdzono przesunięć ziemi, spękań gruntu, obrywów w wyniku ruchów masowych ziemi.



Fot. 28 Widok na boczną ścianę budynku na posesji na dz. nr 154 obr. 1-Barlinek – nie stwierdzono przesunięć ziemi, spękań gruntu, uszkodzeń, spękań lub niszczenia obiektu w wyniku ruchów masowych ziemi.



Fot. 29 Widok na boczną ścianę budynku na posesji ul. Górna 26 (dz. nr 155 obr. 1-Barlinek) – nie stwierdzono przesunięć ziemi, kostki, spękań gruntu, uszkodzeń, spękań lub niszczenia obiektów budowlanych w wyniku ruchów masowych ziemi; w głębi za siatką – przedszkole publiczne (ul. Podwale 13).