

UCHWAŁA NR 59/186/2011
ZARZĄDU POWIATU W MYŚLIBORZU
z dnia 29 grudnia 2011r.

w sprawie uchwalenia Regulaminu Organizacyjnego Powiatowego Zespołu Placówek Opiekuńczo-Wychowawczych z siedzibą w Dębnie

Na podstawie art. 36 ust.1 ustawy z dnia 5 czerwca 1998r. o samorządzie powiatowym (Dz. U. z 2001 r., nr 142, poz. 1592 ze zm.) i § 7 ust. 1 Statutu Powiatowego Zespołu Placówek Opiekuńczo - Wychowawczych Zarząd Powiatu w Myśliborzu uchwala, co następuje:

§1. Uchwala się Regulamin Organizacyjny Powiatowego Zespołu Placówek Opiekuńczo-Wychowawczych z siedziba w Dębnie stanowiący załącznik do uchwały.

§ 2. Wykonanie uchwały powierza się Dyrektorowi Powiatowego Zespołu Placówek Opiekuńczo-Wychowawczych z siedzibą w Dębnie.

§ 3. Uchwała wchodzi w życie z dniem podjęcia z mocą obowiązującą od 01 stycznia 2012 r.

Wicestarosta

Andrzej Potyra

- | | |
|--|-------|
| 1. Andrzej Rudnicki - Członek Zarządu | |
| 2. Józef Getman - Członek Zarządu | |
| 3. Janusz Winiarczyk - Członek Zarządu | |

**Załącznik
do Uchwały Nr 59/186/2011
Zarządu Powiatu w Myśliborzu
z dnia 29 grudnia 2011 roku**

**Regulamin
Powiatowego Zespołu Placówek Opiekuńczo
– Wychowawczych
74-400 Dębno, ul. Mickiewicza 30B
tel./ fax (95) 7602700**

Dębno 2011

Rozdział I

Postanowienia ogólne

§1. Powiatowy Zespół Placówek Opiekuńczo – Wychowawczych w Dębnie działa w oparciu o następujące akty prawne:

1. Ustawa z dnia 12 marca 2004 r. o pomocy społecznej (Dz. U. z 2009 r. Nr 175 poz. 1362 ze zm.),
2. Ustawa z dnia 05 czerwca 1998 r. o samorządzie powiatowym (Dz. U. z 2001 r. Nr 142, poz. 1592 ze zm.),
3. Ustawa z dnia 09 czerwca 2011 r. o wspieraniu rodziny i systemie pieczy zastępczej (Dz. U. z 2011r. Nr 149, poz. 887),
4. Zarządzenie Nr 69/2011 Starosty Myśliborskiego z dnia 08.12.2011 r. w sprawie wyznaczenia organizatora rodzinnej pieczy zastępczej w Powiecie Myśliborskim.
5. Akty wykonawcze do ustawy z dnia 09 czerwca 2011r. o wspieraniu rodziny i systemie pieczy zastępczej,
6. Ustawa z dnia 27 sierpień 2009 r. o finansach publicznych (Dz. U. Nr 157,poz. 1240, ze zm.),
7. Ustawa z dnia 29 września 1994 r. o rachunkowości (Dz. U z 2009. Nr 152, poz. 1223 ze zm.),
8. Rozporządzenie Ministra Polityki Społecznej z dnia 19 października 2007 r. w sprawie placówek opiekuńczo - wychowawczych (Dz. U. Nr 201,poz. 1455),
9. Statut Placówki - Uchwała Rady Powiatu Myśliborskiego z dnia 23 listopada 2011r., Nr XIII/121/2011.

§2. 1.Powiatowy Zespół Placówek Opiekuńczo – Wychowawczych w Dębnie zwany dalej „Placówką” jest jednostką organizacyjną Powiatu Myśliborskiego składającą się z następujących placówek:

- 1) Placówka Opiekuńczo – Wychowawcza nr 2 z siedzibą w Barlinku przy ul. Polana Lecha 2 - całodobowej placówki opiekuńczo - wychowawczej typu socjalizacyjnego zapewniającej całodobową opiekę i wychowanie dzieciom całkowicie lub częściowo pozbawionym opieki rodzicielskiej, do 30 miejsc.
- 2) Placówka Opiekuńczo – Wychowawcza nr 1 z siedzibą w Dębnie przy ul. Mickiewicza 30B - całodobowej placówki opiekuńczo - wychowawczej typu socjalizacyjnego, interwencyjnego zapewniającej całodobową opiekę i wychowanie dzieciom całkowicie lub częściowo pozbawionym opieki rodzicielskiej:
 - do 30 miejsc w 3 grupach socjalizacyjnych,
 - do 10 miejsc w grupie interwencyjnej,
 - do 10 miejsc w specjalistycznej grupie wsparcia dziennego zapewniającej opiekę dzienną dla dzieci pochodzących ze środowiska o zasięgu ponadgminnym.
- 3) Organizatora rodzinnej pieczy zastępczej.
- 4) Czterech mieszkań chronionych, umożliwiających integrację ze środowiskiem wychowankom i usamodzielnianym wychowankom Placówki Opiekuńczo – Wychowawczej nr 1 dla 4 osób, które administracyjnie pozostają w gestii Burmistrza Miasta Dębna.

2.Placówka obejmuje swoim zasięgiem teren działania Powiat Myśliborski.

3.Placówka ma siedzibę w Dębnie przy ul. Mickiewicza 30 B.

4.Placówka używa podłużnej pieczęci o treści:

Powiatowy Zespół Placówek
Opiekuńczo – Wychowawczych
74-400 Dębno, ul. Mickiewicza 30B
tel./fax 95 7602700

§ 3. 1. Podmiotem prowadzącym Placówkę jest Powiat Myśliborski.

2. Nadzór nad działalnością Placówki sprawuje Starosta Myśliborski przy pomocy Powiatowego Centrum Pomocy Rodzinie w Myśliborzu.

3. Nadzór nad jakością działań, przestrzeganiem standardu wychowania i opieki, zgodności zatrudnienia pracowników z wymaganymi kwalifikacjami sprawuje Wojewoda Zachodniopomorski.

Rozdział II **Cele i zadania Placówki**

§ 4. Placówka ma na celu:

- 1) Zapewnić dziecku opiekę i wychowanie oraz zaspokoić jego niezbędne potrzeby.
- 2) Prowadzić zajęcia socjalizacyjne, korekcyjne, kompensacyjne, logopedyczne, terapeutyczne, rekompensujące brak wychowania w środowisku rodzinnym i przygotowujące do życia społecznego, a dla dzieci niepełnosprawnych odpowiednią rehabilitację i zajęcia specjalistyczne.
- 3) Zapewnić dzieciom kształcenie, wyrównywanie opóźnień rozwojowych i szkolnych.
- 4) Podejmować działania w celu: powrotu dziecka do rodziny, znalezienie rodziny przysposabiającej lub umieszczenie w rodzinnej opiece zastępczej przez ścisłą współpracę z Ośrodkiem Adopcyjno – Opiekuńczym.

§ 5. 1.Placówka łączy w formie wielofunkcyjnej dzienne i całodobowe działania terapeutyczne, interwencyjne i specjalistyczne skierowane na dziecko i jego rodzinę.

2.Zadaniem Placówki jest:

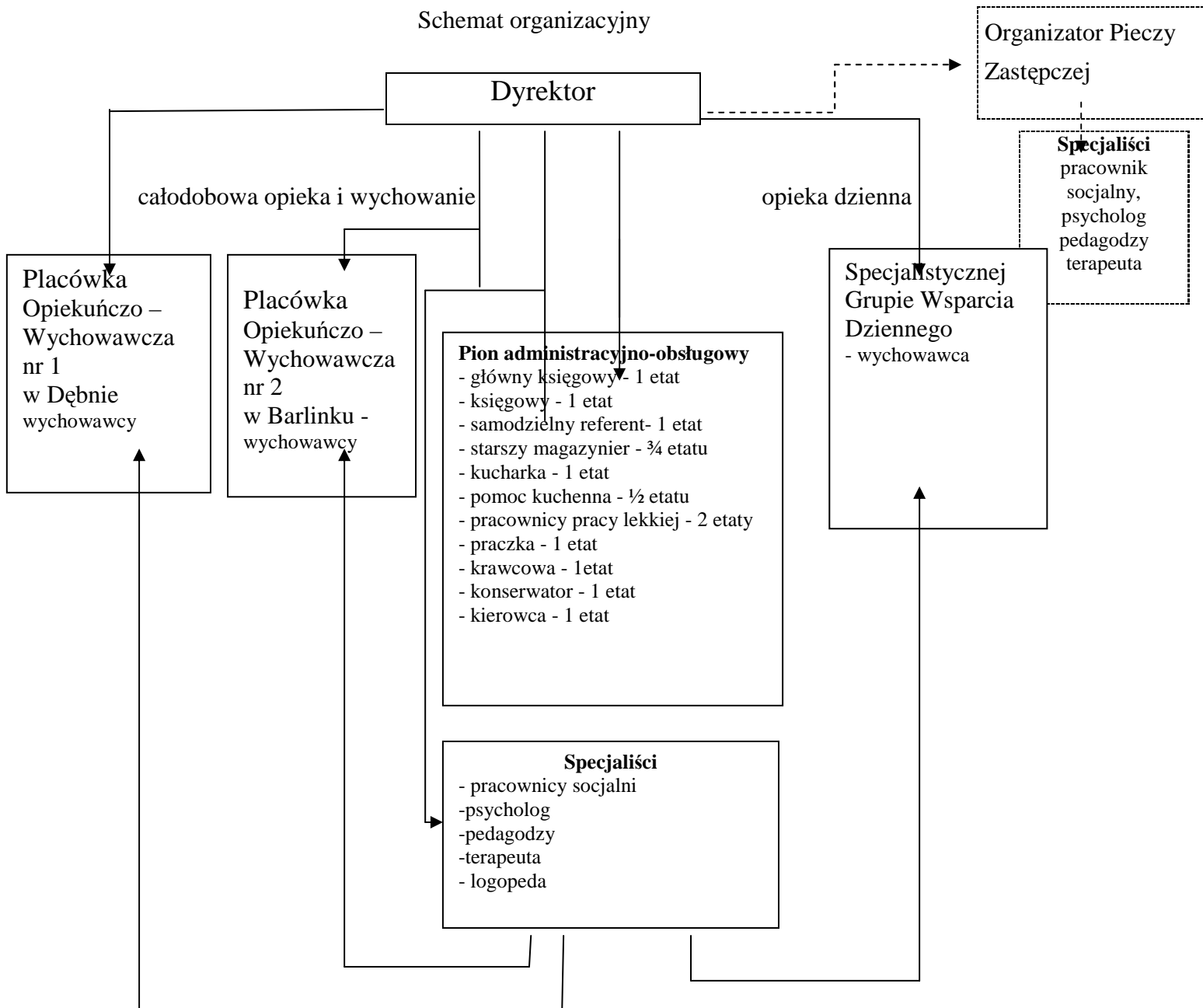
- 1) Zapewnienie całodobowej ciągłej lub okresowej opieki i wychowania dzieciom i młodzieży do 18 roku życia, a po uzyskaniu pełnoletniości, na dotychczasowych zasadach, do ukończenia szkoły, w której rozpoczęto naukę przed osiągnięciem pełnoletniości, całkowicie lub częściowo pozbawionym opieki rodzicielskiej, poprzez zaspakajanie niezbędnych potrzeb bytowych, rozwojowych w tym emocjonalnych, społecznych i religijnych.
- 2) Prowadzenie zajęć korekcyjnych, kompensacyjnych, terapeutycznych.

- 3) Na czas trwania sytuacji kryzysowej zapewnienie dziecku doraźnej opieki.
- 4) Zapewnienie dziecku dziennej opieki specjalistycznej, wspierającej funkcję opiekuńczą i wychowawczą rodziny.
- 5) Tworzenie dzieciom warunków fizycznego, psychicznego i poznawczego rozwoju.
- 6) Poszanowanie podmiotowości dziecka, wysłuchiwanie jego zdania i w miarę możliwości uwzględnianie jego wniosków we wszystkich dotyczących go sprawach oraz informowanie dziecka o podejmowanych wobec niego działaniach.
- 7) Zapewnienie poczucia bezpieczeństwa.
- 8) Dbłość o poszanowanie i podtrzymywanie związków emocjonalnych dziecka z rodzicami, rodzeństwem i z innymi osobami.
- 9) Uczenie nawiązywania więzi uczuciowych oraz związków interpersonalnych.
- 10) Uczenie poszanowania tradycji, ciągłości kulturowej.
- 11) Uczenie organizowania czasu wolnego, w tym uczestniczenie w zajęciach kulturalnych, rekreacyjnych i sportowych.
- 12) Uczenie planowania i organizowanie codziennych zajęć stosownie do wieku dziecka.
- 13) Kształtowanie i uczenie dzieci nawyków prozdrowotnych.
- 14) Przygotowywanie dzieci do podejmowania odpowiedzialności za własne postępowanie oraz uczenie samodzielności w życiu.
- 15) Wyrównywanie deficytów rozwojowych dzieci.
- 16) Uzgadnianie istotnych decyzji dotyczących dziecka z jego rodzicami i opiekunami.

Rozdział III **Organizacja i działalność Placówki**

§ 6. 1. Struktura organizacyjna Powiatowego Zespołu Placówek Opiekuńczo – Wychowawczych.

Schemat organizacyjny



§ 7. 1. Placówką kieruje i reprezentuje ją na zewnątrz Dyrektor.

2. Dyrektora zatrudnia i zwalnia Zarząd Powiatu po zasięgnięciu opinii Dyrektora Powiatowego Centrum Pomocy Rodzinie w Myśliborzu.
3. Dyrektor wykonuje swoje obowiązki przy pomocy Głównego Księgowego i pozostałych pracowników.
4. Dyrektor zatrudnia pracowników placówki.
5. Do kompetencji Dyrektora należy:
 - 1) kierowanie działalnością opiekuńczo – wychowawczą Placówki,
 - 2) dokonywanie czynności w sprawach z zakresu prawa pracy w stosunku do pracowników,
 - 3) nadzór pedagogiczny, współdecydowanie o przyjęciu dziecka do Placówki, usamodzielnieniu wychowanków, skreśleniu z listy,
 - 4) dysponowanie środkami finansowymi i ponoszenie odpowiedzialności za ich

- prawidłowe wykorzystanie,
5) wykonywanie innych zadań wynikających z przepisów szczegółowych.

§ 8. 1. Do pracowników opieki bezpośredniej zalicza się:

- 1) starszych wychowawców
- 2) wychowawców,
- 3) młodszych wychowawców,
- 4) specjalistów pracy z dzieckiem i rodziną.

2. Do zadań pracowników opieki bezpośredniej należy:

- 1) zapewnienie wychowankom właściwych warunków sprzyjających prawidłowemu rozwojowi,
- 2) prowadzenie zajęć dydaktycznych, wychowawczych i opiekuńczych bezpośrednio z wychowankami lub na ich rzecz,
- 3) indywidualną pracę z dzieckiem,
- 4) udział w pracach i spotkaniach Stałego Zespołu ds. Okresowej Oceny Sytuacji Dziecka,
- 5) praca z rodzicami naturalnymi, zastępczymi i adopcyjnymi wychowanków,
- 6) współpraca z wszelkimi instytucjami wspierającymi dziecko i rodzinę, np., sądy, szkoły, policja, ośrodki adopcyjno - opiekuńcze, ośrodki pomocy społecznej, powiatowe centra pomocy rodzinie, młodzieżowe ośrodki socjoterapii, młodzieżowe ośrodki wychowawcze,
- 7) prowadzenie dokumentacji dotyczącej dziecka,
- 8) opieka w porze nocnej,
- 9) inne czynności wynikające z zadań regulaminowych Placówki.

§ 9. 1. Do specjalistów zalicza się:

- 1) pedagoga,
- 2) logopedę,
- 3) psychologa,
- 4) terapeutę,
- 5) pracownika socjalnego.

2. Do zadań specjalistów należy:

- 1) współpraca z wychowawcami w ramach zadań wynikających z indywidualnego planu pracy z dzieckiem i rodziną,
- 2) praca z rodzicami naturalnymi, zastępczymi i adopcyjnymi wychowanków,
- 3) współpraca z wszelkimi instytucjami wspierającymi dziecko i rodzinę, np., sądy, szkoły, policja, ośrodki adopcyjno - opiekuńcze, ośrodki pomocy społecznej, powiatowe centra pomocy rodzinie, młodzieżowe ośrodki socjoterapii, młodzieżowe ośrodki wychowawcze,
- 4) diagnozowanie i terapia,
- 5) prowadzenie dokumentacji dotyczącej dziecka.

§ 10. 1. Do pracowników administracyjno – obsługowych zalicza się:

- 1) głównego księgowego,
- 2) księgowego,
- 3) samodzielnego referenta,
- 4) starszego magazyniera,
- 5) pracownika pracy lekkiej,
- 6) kierowcę,
- 7) kucharkę,
- 8) pomoc kuchenną,

- 9) konserwatora,
 - 10) praczkę,
 - 11) krawcową.
2. Do zadań pracowników administracyjno – obsługowych należy:
- 1) obsługa finansowa,
 - 2) obsługa administracyjna,
 - 3) wykonywanie prac gospodarczych zabezpieczających mienie Placówki .
 - 4) wykonywanie prac zabezpieczających podstawowe potrzeby wychowanków.
3. Zadania poszczególnych pracowników określają zakresy uprawnień, odpowiedzialności i obowiązków, które potwierdzone podpisem przez pracowników znajdują się w ich teczkach akt osobowych.

Rozdział IV

Organizacja pracy w Placówce

§ 11. 1. W całodobowej Placówce w grupach typu socjalizacyjnego i interwencyjnego opiekę nad grupą do 10 dzieci sprawują bezpośrednio wychowawcy w ilości odpowiadającej potrzebom dzieci, w wymiarze koniecznym do zapewnienia dzieciom bezpieczeństwa i indywidualnej opieki.

2. W Specjalistycznej Grupie Wsparcia Dziennego opiekę do 10 dzieci sprawuje wychowawca, który może być wspomagany przez wolontariuszy, w przypadku większej liczby dzieci tj do 15 dzieci. Grupa działa w oparciu o regulamin.

3. Kontrolę nad przestrzeganiem zasad pobytu w czterech mieszkaniach chronionych sprawuje wychowawcy grupy do której przypisany jest wychowanek i pracownik socjalny do byłych wychowanków.

4. W Placówce wychowawcy wspomagani są przez pracowników socjalnych i specjalistów – psychologa, pedagoga, logopedę w zależności od potrzeb.

5. Działalność Placówki może być uzupełniona pracą wolontariuszy, której celem w szczególności jest:

- 1) rozszerzenie zakresu opieki nad dzieckiem w Placówce,
- 2) wsparcie pracy wychowawców przez organizowanie kół zainteresowań i rozwijanie indywidualnych zdolności dziecka,
- 3) zapoznanie środowiska lokalnego z problemami Placówki.

§ 12

1. W Placówce działają Stałe Zespoły d/s Okresowej Oceny Sytuacji Dziecka oddzielnie dla każdej formy organizacyjnej.

2. Do zadań Stałego Zespołu d/s Okresowej Oceny Sytuacji Dziecka należy:

- 1) ocena aktualnej sytuacji rodziny dziecka,
- 2) analiza stosowanych metod pracy z dziećmi i rodziną,
- 3) modyfikowanie indywidualnego planu pracy,
- 4) zgłaszanie do ośrodka adopcyjno – opiekuńczego dzieci z uregulowaną sytuacją prawną umożliwiającą umieszczenie dziecka w rodzinie zastępczej lub adopcyjnej,
- 5) oceny stanu zdrowia dziecka i jego aktualnych potrzeb,
- 6) ocena zasadności dalszego pobytu dziecka w Placówce,
- 7) informowanie sądu o potrzebie umieszczenia dziecka w innej Placówce działającej na podstawie odrębnych przepisów dotyczących kształcenia i opieki zdrowotnej, takiej jak: ośrodek socjoterapii, ośrodek wychowawczy, ośrodek leczniczo – wychowawczy.

3. Stały Zespół d/s Okresowej Oceny Sytuacji Dziecka dokonuje oceny sytuacji dziecka w miarę potrzeb, nie rzadziej niż co pół roku.
4. Po dokonaniu oceny sytuacji dziecka Stały Zespół d/s Okresowej Oceny Sytuacji Dziecka formułuje na piśmie wnioski dotyczące zasadności dalszego pobytu dziecka w Placówce.
5. W skład Stałego Zespołu d/s Okresowej Oceny Sytuacji Dziecka wchodzi:
 - dyrektor lub osoba przez niego wyznaczona,
 - pedagog,
 - psycholog,
 - wychowawca kierujący procesem wychowawczym dziecka
 - pracownik socjalny
 - przedstawiciel PCPR,
 - przedstawiciel ośrodka adopcyjno – opiekuńczego.
6. W celu uzyskania wiedzy o sytuacji socjalnej i prawnej dziecka oraz jego rodziny do udziału w posiedzeniu Stałego Zespołu d/s Okresowej Oceny Sytuacji Dziecka zapraszani są również przedstawiciele:
 - sądu rodzinnego,
 - właściwego powiatowego centrum pomocy rodzinie,
 - ośrodka pomocy społecznej,
 - policji,
 - instytucji oświatowych,mogą być także zapraszane osoby bliskie dziecku.

§ 13. W Placówce działa:

1. Komisja Etyki.
2. Szczegółowe zadania komisji określa Kodeks Etyczny Pracownika Placówki, który jest integralną częścią regulaminu kontroli zarządczej.

Rozdział V

Zakres sprawowanej opieki i specyfika pracy Placówki

- § 14.** 1. Placówka wychowuje i sprawuje opiekę nad dzieckiem zaspakajając psychofizyczne potrzeby życiowe dziecka odpowiednie do jego wieku i możliwości rozwojowych w przypadku gdy potrzeby te trwale lub okresowo nie mogą być zaspokajane przez rodzinę.
2. Specyfika pracy w Placówce dla poszczególnych form opieki w Placówka Opiekuńczo – Wychowawcza nr 1 i Placówka Opiekuńczo – Wychowawcza nr 2.
- 1) Placówka Opiekuńczo – Wychowawcza nr 1 w Dębnie łączy działania socjalizacyjne i interwencyjne. W placówce obecnie jest 3 grupy socjalizacyjne i 1 grupa interwencyjna.
- Funkcję socjalizacyjną pełni poprzez:
 - zapewnienie dziecku całodobowej opieki i wychowania oraz zaspokajanie jego niezbędnych potrzeb bytowych, rozwojowych, w tym emocjonalnych, społecznych, religijnych, a także zapewnienie korzystania z przysługujących na podstawie odrębnych przepisów świadczeń zdrowotnych,
 - prowadzenie zajęć korekcyjnych, kompensacyjnych, terapeutycznych rekompensujących braki wychowania w środowisku rodzinnym i przygotowujące do życia społecznego,
 - zapewnienie dzieciom kształcenia, wyrównanie opóźnień rozwojowych i szkolnych,

- podejmowanie działań w celu powrotu dziecka do rodziny naturalnej, znalezienie rodziny przysposabiającej, umieszczenie w rodzinnej opiece zastępczej.
- Funkcja interwencyjna zapewnia dziecku:
 - doraźną opiekę na czas trwania sytuacji kryzysowej;
 - dostęp do kształcenia dostosowanego do jego wieku i możliwości rozwojowych;
 - opiekę i wychowanie do czasu powrotu do rodziny naturalnej lub umieszczenia w rodzinie adopcyjnej albo zastępczej, placówce opiekuńczo – wychowawczej typu rodzinnego albo socjalizacyjnego.
 - dostęp do pomocy psychologiczno – pedagogicznej odpowiedniej do zaburzeń i odchyłeń rozwojowych lub specyficznych trudności w uczeniu się.

W grupie interwencyjnej sporządza się diagnozę psychologiczno – pedagogiczną dziecka i diagnozę jego sytuacji rodzinnej oraz ustala wskazania do dalszej pracy z dzieckiem.

2) Placówka Opiekuńczo – Wychowawcza nr 2 w Barlinku pełni funkcję socjalizacyjną dla grup poprzez:

- zapewnienie dziecku całodobowej opieki i wychowania oraz zaspokajanie jego niezbędnych potrzeb bytowych, rozwojowych, w tym emocjonalnych, społecznych, religijnych, a także zapewnienie korzystania z przysługujących na podstawie odrębnych przepisów świadczeń zdrowotnych,
- prowadzenie zajęć korekcyjnych, kompensacyjnych, terapeutycznych rekompensujących brak wychowania w środowisku rodzinnym i przygotowujące do życia społecznego,
- zapewnienie dzieciom kształcenia, wyrównanie opóźnień rozwojowych i szkolnych,
- podejmowanie działań w celu powrotu dziecka do rodziny naturalnej, znalezienie rodziny przysposabiającej, umieszczenie w rodzinnej opiece zastępczej.

§ 15. Dzieciom w Placówce zapewnia się:

1. wyżywienie dostosowane do ich potrzeb rozwojowych oraz stanu zdrowia,
2. dostęp do opieki zdrowotnej,
3. dostęp do zajęć wychowawczych, kompensacyjnych, terapeutycznych i rewalidacyjnych,
4. wyposażenie w:
 - odzież, obuwie i bieliznę i inne przedmioty osobistego użytku, stosownie do wieku i indywidualnych potrzeb,
 - zabawki odpowiednie do wieku rozwojowego,
 - środki higieny osobistej,
5. zaopatrzenie w:
 - leki, przedmioty ortopedyczne
 - podręczniki i przybory szkolne,
6. kwota pieniężna do własnego dysponowania, o której mowa w art. 78 ust2 ustawy ustaloną przez Dyrektora, której wysokość, jest nie niższa niż 0,5%, a nie wyższa niż 5% kwoty,
7. dostęp przez całą dobę do podstawowych produktów żywnościowych oraz napojów,

8. dostęp do nauki, którą w zależności od potrzeb dzieci odbywa się w:
 - szkołach poza Placówką,
 - w systemie nauczania indywidualnego,
9. pomoc w nauce, w szczególności przy odrabianiu zadań domowych oraz w miarę potrzeby przez udział w zajęciach wyrównawczych,
10. uczestnictwo w miarę możliwości w zajęciach pozalekcyjnych i rekreacyjno – sportowych,
11. opłatę za pobyt w bursie lub internacie, jeżeli dziecko uczy się poza miejscowością, w której znajduje się Placówka,
12. pokrycie kosztów przejazdu do i z miejsca uzasadnionego pobytu poza Placówką,
13. Placówka organizuje działalność kulturalną i rekreacyjną, uwzględniając święta i inne dni wynikające z tradycji i obyczajów.

§ 16. Placówka w celu zapewnienia potrzeb dzieci współpracuje z:

1. powiatowymi centrami pomocy rodzinie i ośrodkami pomocy społecznej właściwymi ze względu na miejsce zamieszkania lub pobytu rodziców dziecka,
2. ośrodkami adopcyjno – opiekuńczymi prowadzącymi poradnictwo i terapię dla rodziców dziecka,
3. szkołami, do których uczęszczają i uczęszczały dzieci przed umieszczeniem ich w Placówce,
4. sądami rodzinnymi,
5. kuratorami sądowymi,
6. organizacjami zajmującymi się statutowo pomocą rodzinom, działającymi w środowisku rodziców dziecka, właściwymi ze względu na miejsce zamieszkania oraz deklarowaną przynależnością wyznaniową rodziców i siedzibą Placówki parafiami Kościoła Rzymsko– Katolickiego i jednostkami organizacyjnymi innych kościołów i związków wyznaniowych,
7. innymi instytucjami, organizacjami i osobami fizycznymi, które mają na celu wspieranie działalności Placówki.

Rozdział VI

Zasady i tryb kwalifikowania oraz kierowania wychowanków do Placówki

§ 17. 1. Do Placówki socjalizacyjnej całodobowej wychowanków kieruje powiat właściwy ze względu na miejsce zamieszkania dziecka.

- 1) Podstawą skierowania do Placówki jest:
 - a) orzeczenie sądu,
 - b) wniosek rodziców, opiekunów prawnych lub małoletniego
2. Powiat kieruje dziecko do odpowiedniej Placówki przy pomocy Powiatowego Centrum Pomocy Rodzinie w Myśliborzu po zasięgnięciu opinii Dyrektora Placówki..
3. O skierowaniu dziecka do Placówki, Powiatowe Centrum Pomocy Rodzinie w Myśliborzu powiadamia sąd, który wydał orzeczenie.

§ 18. 1. Do Placówki w grupie interwencyjnej przyjmuje się dziecko w czasie trwania sytuacji kryzysowej w przypadkach wymagających natychmiastowego zapewnienia dziecku opieki:

- 1) na podstawie orzeczenia sądu,
 - 2) doprowadzone przez Policję lub Straż Graniczną, na wniosek dziecka, jego rodziców lub osoby trzeciej w trybie art.12a ustawy z dnia 29 lipca 2005r. o przeciwdziałaniu przemocy w rodzinie.
2. Do grupy interwencyjnej przyjmowane są dzieci w wieku od 11 lat na podstawie orzeczenia sądu. W wyjątkowych przypadkach mogą być przyjmowane dzieci młodsze i zapewnia im się opiekę do czasu wyjaśnienia sytuacji.
3. Dyrektor Placówki, do której zostało przyjęte dziecko obowiązany jest powiadomić niezwłocznie, nie później niż w ciągu 24 godzin, właściwy sąd rodzinny i Powiatowego Centrum Pomocy Rodzinie w Myśliborzu oraz właściwy ośrodek pomocy społecznej.
4. Do Placówki w grupie interwencyjnej przyjmowane są dzieci niezależnie od miejsca zamieszkania.
5. Pobyt w w/w grupie nie może trwać dłużej niż 3 miesiące, w wyjątkowych przypadkach może być przedłużony do zakończenia trwającego postępowania sądowego o :
- 1) powrót dziecka do rodziny,
 - 2) przysposobienia,
 - 3) umieszczenia w pieczy zastępczej.
6. Do Placówki nie może być przyjęte dziecko w trakcie samowolnego pobytu poza:
- 1) zakładem poprawczym, schroniskiem dla nieletnich lub młodzieżowym ośrodkiem wychowawczym,
 - 2) podmiotem leczniczym nie będącym przedsiębiorcom lub domem pomocy społecznej, jeżeli pobyt w tych instytucjach został orzeczony w trybie określonym w ustawie z dnia 26 października 1982 roku o postępowaniu w sprawach nieletnich

§ 19. 1. W miarę posiadania wolnych miejsc, jednakże w liczbie nie większej niż 15% miejsc przeznaczonych dla dzieci objętych opieką całodobową, dyrektor Placówki może przyjmować celem objęcia taką formą opieki dzieci na ich wniosek lub na wniosek ich rodziców.

2. Jeżeli rodzice małoletniego składającego wniosek o przyjęcie do Placówki, sprawują nad nim chociażby ograniczoną władzę rodzicielską, niezbędna jest ich pisemna zgoda na objęcie dziecka opieką.

3. O przyjęciu do Placówki dziecka na jego wniosek Stały Zespół d/s Okresowej Sytuacji Dziecka i niezwłocznie dokonuje oceny sytuacji dziecka przyjętego do Placówki .

4. Cięża małoletniej nie stanowi odmowy przyjęcia do Placówki.

5. Przewiezienie dziecka do innych placówek należy do obowiązków Placówki.

§ 20. 1. Do skierowania do Placówki załącza się, w zależności od rodzaju i zakresu opieki, którą ma być objęte dziecko:

- 1) odpis aktu urodzenia, a w przypadku sierot lub półsierot – również odpis aktu zgonu zmarłego rodzica,
- 2) orzeczenie o stanie zdrowia lub książeczkę zdrowia,
- 3) dokumenty szkolne w szczególności świadectwo szkolne, kartę szczepień,
- 4) aktualny wywiad środowiskowy wraz ze szczegółowym opisem sytuacji dziecka oraz informację o prowadzonej pracy z rodziną i jej rezultatach.

§ 21. Do Specjalistycznej Grupy Wsparcia Dziennego przyjmuje się dzieci na podstawie:

1. Wniosku osób fizycznych lub prawnych, a w szczególności rodziców, samych dzieci, pedagoga szkolnego, kuratora, pracownika socjalnego, straży miejskiej, policji.
2. Podstawą przyjęcia jest decyzja Stałego Zespołu d/s Okresowej Oceny Sytuacji Dziecka.

§ 22. Do Mieszkania Chronionego kandydatów kieruje Burmistrz Miasta Dębna w porozumieniu z Dyrektorem Placówki.

- 1) Przyznanie pobytu w mieszkaniu chronionym następuje w drodze decyzji administracyjnej.
- 2) Czas pobytu w mieszkaniu chronionym, poza szczególnie uzasadnionymi przypadkami, nie może przekroczyć 24 miesięcy.

§ 23. 1. Pobyt w Placówce socjalizacyjnej ustaje w przypadku:

- 1) powrotu dziecka do rodziców,
- 2) zakwalifikowania dziecka do innej formy opieki,
- 3) usamodzielnienia się dziecka.
- 4) orzeczenia sądu o zakończeniu pobytu dziecka w Placówce.

2. W przypadku powrotu dziecka z Placówki Dyrektor zawiadamia rodziców albo opiekunów prawnych dziecka, którzy osobiście odbierają dziecko.

§ 24. W przypadku samowolnego opuszczenia Placówki przez dziecko lub nie zgłoszenia się dziecka w wyznaczonym terminie po usprawiedliwionej nieobecności, dyrektor Placówki:

1. przeprowadza postępowanie wyjaśniające,
2. powiadamia w ciągu 24 godzin rodziców, opiekuna prawnego dziecka, Policję, sąd rodzinny nadzorujący wykonanie orzeczenia oraz Powiatowe Centrum Pomocy Rodzinie w Myśliborzu, a także wojewodę w przypadku dziecka cudzoziemców.
3. Osobę, która ukończyła 18 rok życia, w przypadku samowolnego opuszczenia Placówki lub rażącego naruszenia zasad współżycia w Placówce, Dyrektor może wykreślić z ewidencji przebywających w Placówce oraz odmówić ponownego przyjęcia do Placówki.

Rozdział VII

Prawa i obowiązki wychowanków Placówki

§ 25. Dziecko przebywające w Placówce ma prawo do:

1. Przestrzegania i tworzenia warunków do realizacji jego praw zawartych w Konwencji o Prawach Dziecka.
2. Ochrony i poszanowania godności, oraz życzliwego i podmiotowego traktowania.
3. Swobody wyrażania własnych poglądów, myśli, przekonań, w szczególności dotyczących życia w Placówce.
4. Swobody światopoglądowej i religijnej.
5. Świadczeń opiekuńczych zaspakajających jego potrzeby i zapewniających mu właściwy rozwój.
6. Pełnej identyfikacji z własną rodziną i utrzymywania z nią kontaktów.
7. Uczestniczenia w życiu społecznym Placówki i w środowisku lokalnym.
8. Ochrony przed przemocą fizyczną i psychiczną.
9. Rozwijania zainteresowań, zdolności.
10. Kształcenia stosownie do jego potrzeb.

11. Zapewnienie intymności, warunków bezpieczeństwa przed przemocą psychiczną i fizyczną.

§ 26. Wychowanek przebywający w Placówce zobowiązany jest do:

1. Przestrzegania postanowień zawartych w regulaminie.
2. Uznawania godności i podmiotowości innych osób.
3. Odpowiedzialności za własne życie, higienę, rozwój, naukę.
4. Przestrzegania zasad kultury współżycia w Placówce i poza nią.
5. Ponoszenia odpowiedzialności za własne postępowanie.
6. Systematyczne przygotowywanie się do zajęć lekcyjnych.
7. Kontynuacji nauki na właściwym poziomie.
8. Aktywnego udziału (stosownie do wieku i możliwości) w życiu społecznym Placówki.
9. Dbłość o dobro wspólne, ład i porządek w Placówce.

§ 27. Dla wychowanka wyróżniającego się przewidziane są wzmocnienia pozytywne (nagrody).

1. Dziecko przebywające w Placówce może otrzymać indywidualną nagrodę za:

- wzorową postawę,
- życzliwą postawę wobec innych oraz pomoc innym,
- 100% frekwencję,
- dobre wyniki w nauce,
- wybitne osiągnięcia w konkursach szkolnych i pozaszkolnych,
- czytelnictwo
- szczególne zasługi dla domu.

2. Formy nagrody:

- pochwała udzielona przez Dyrektora w obecności wszystkich wychowanków,
- pochwała ustna od wychowawcy,
- dyplom uznania dla wychowanka,
- informacja o osiągnięciach wychowanka w gablocie samorządu,
- podwyższenie kieszonkowego,
- nagroda rzeczowa,
- sfinansowanie wycieczki lub wyjazd na wypoczynek letni.

3. Ustalenia dodatkowe:

- a) wychowawca lub Dyrektor Placówki, po zasięgnięciu opinii Zespołu do Okresowej oceny sytuacji dziecka, może postanowić o przyznaniu wychowankowi nagrody w innej formie,
- b) fakt uzyskania przez wychowanka nagrody powinien być odnotowany w dokumentacji wychowanka,
- c) o fakcie przyznania nagrody wychowawca informuje wychowanka i jego rodziców (opiekunów prawnych).

§ 28. Wychowanek za przewinienia poniesie konsekwencje w postaci kary. Kara może być nałożona za nieprzestrzeganie postanowień Regulaminu Organizacyjnego Placówki oraz regulaminów i zarządzeń wydanych na jego podstawie.

1. Kary przyjmują formę:

- upomnienia ustnego wychowawcy,
- nagany wychowawcy,
- upomnienia lub nagany Dyrektora Placówki,
- zawieszenia prawa wychowanka do udziału w imprezach szkolnych o charakterze kulturalno-rozrywkowym i sportowym,

- zawieszenia w pełnieniu funkcji społecznej,
 - odpowiedzialności materialnej za poczynione szkody,
 - obniżenie kieszonkowego,
 - zakaz zwalniania się,
 - zadośćuczynienie (praca na rzecz poszkodowanego),
 - zakaz przyjemności: wycieczki, komputerów,
 - praca na rzecz Placówki.
2. Kara może być zastosowana po uprzednim wysłuchaniu racji zainteresowanych stron.
3. Sposoby i formy dokumentowania udzielonych kar:
- niewłaściwe zachowania wychowanka zapisywane są przez wychowawców w formie uwag w specjalnym zeszycie, zakładanym corocznie przez wychowawców w grupie,
 - zgromadzone uwagi są podstawą do wymierzania kar przez wychowawcę grupy, bądź wnioskowania o nałożenie kar wyższych, pozostających w gestii Dyrektora Placówki,
 - każda wymierzona kara winna być odnotowana w dokumentacji wychowanka,
 - kara nagany wychowawcy oraz upomnienie lub nagana Dyrektora Placówki są udzielane wychowankowi w formie pisemnej.
3. Od kary nałożonej przez wychowawcę wychowanek ma prawo odwołać się do Dyrektora Placówki.
4. W przypadku nie przestrzegania praw dziecka przez personel Placówki wychowanek ma prawo odwołać się do Dyrektora lub Rzecznika Praw Dziecka. Numer telefonu do Rzecznika Praw Dziecka dostępny przy „Telefonie do mamy” lub w widocznym dla dziecka miejscu.
5. W Placówce wychowankowie zapoznawani są z regulaminami wewnętrznymi, m.in. regulaminem pobytu wychowanka, które oparty jest na powyższym regulaminie.

§ 29. 1. Wychowankowie mogą tworzyć Samorząd Wychowanków, który jest reprezentantem dzieci i młodzieży przebywającej w Placówce.

2. Pieczę nad Samorządem sprawuje wybrany przez wychowanków opiekun.
3. Samorząd działa w oparciu o regulamin i roczny plan pracy.
4. Samorząd może przedstawić Dyrektorowi wnioski i opinie we wszystkich sprawach dotyczących samych wychowanków i funkcjonowania Placówki.

Rozdział VIII

Dokumentacja prowadzona w Placówce

§ 30. 1. Placówka prowadzi dokumentację pracy z dzieckiem wynikającą z obowiązujących aktów prawnych w grupach socjalizacyjnych i interwencyjnej :

- 1) Indywidualny plan pracy z dzieckiem i rodziną, opracowany na podstawie informacji dotyczących życia dziecka oraz analizy procesu zmian rozwoju psychicznego i fizycznego w trakcie pobytu w Placówce oraz oceny efektów pracy socjalnej prowadzonej z jego rodzicami. Plan ten jest modyfikowany w zależności od zmieniającej się sytuacji dziecka, nie rzadziej niż co pół roku,
- 2) Kartę pobytu dziecka, stanowiącą ocenę rozwoju wychowanka,
- 3) Karta udziału w zajęciach specjalistycznych z opisem ich przebiegu,
- 4) Arkusz badań i obserwacji psychologicznych oraz pedagogicznych,
- 5) Dokumentację specjalistów prowadzoną przez specjalistów,
- 6) Opinię oraz wnioski, dotyczące analizy rozwoju, dokonywane przez Stały Zespół ds. Okresowej Oceny Sytuacji Dziecka,
- 7) Teczka wychowanka, która zawiera:
 - a) skierowanie,

- b) odpis aktu urodzenia z adnotacją o zameldowaniu,
 - c) odpis aktu zgonu rodziców (w przypadku gdy nie żyją),
 - d) wywiady środowiskowe,
 - e) decyzję o odpłatności za pobyt wychowanka,
 - f) korespondencję w sprawie wychowanka.
 - g) kartę wyposażenia dzieci, wykazującą posiadane przez nich odzież i obuwie.
 - h) dokumentację szkolną,
 - i) opinie, orzeczenia dot. edukacji, zdrowia itp.
- 8) Dokumentację zdrowotną, dotyczącą stanu zdrowia dziecka :
- a) karty zdrowia dziecka,
 - b) książeczkę zdrowia dziecka,
 - c) kartę szczepień dziecka,
 - d) opinie medyczne wystawione przez lekarzy,
- 9) Dokumenty wynikające z potrzeb Placówki:
- a) protokoły Stałego Zespołu ds. Okresowej Oceny Sytuacji Dziecka,
 - b) plan pracy opracowany w rocznym przedziale czasowym,,
 - c) zeszyt zawierający informacje i spostrzeżenia dotyczące stanu zdrowia wychowanków na poszczególnych zmianach pracy, przekazywane jako istotne informacje pracownikom przejmującym zmianę,
- 10) księga meldunkowa wychowanków – prowadzi się chronologicznie według daty przyjęcia wychowanków do Placówki.

§ 30. Specjalistyczna grupa wsparcia dziennego prowadzi dokumentację określoną przepisami, a w szczególności:

- a) indywidualne plany pracy z dzieckiem i rodziną,
- b) karty pobytu dziecka w grupie,
- c) karty udziału w zajęciach specjalistycznych z opisem ich przebiegu,
- d) karty odzieżowe
- e) zeszyt ewidencji wychowanków,
- f) protokoły Stałego Zespołu do Spraw Okresowej Oceny Sytuacji Dziecka wnioski rodzica / opiekuna o przyjęcie do grupy,
- g) porozumienie zawarte pomiędzy Dyrektorem a rodzicem o przyjęcie do grupy.

§ 31. Dokumentację finansową prowadzi księgowość Placówki podlegającą Dyrektorowi .

Rozdział IX

Gospodarka finansowa Placówki

§ 32.1. Placówka prowadzi gospodarkę finansową jako jednostka budżetowa.

2. Placówka posiada wyodrębniony rachunek bankowy.
3. Placówka :
 - 1) pokrywa swoje wydatki bezpośrednio z budżetu Powiatu Myśliborskiego.
 - 2) odprowadza dochody na rachunek dochodów budżetu Powiatu Myśliborskiego .
4. Podstawę gospodarki finansowej Placówki stanowi roczny plan finansowy jednostki.
5. Dyrektor Placówki może, w celu realizacji zadań Placówki zaciągnąć zobowiązanie pieniężne do wysokości kwoty wydatków określonych w zatwierdzonym planie finansowym Placówki.

Rozdział X

Systemy kontroli wewnętrznej

- § 33.1. W Placówce funkcjonuje system kontroli wewnętrznej.
2. Czynności związane ze sprawowaniem kontroli wykonuje z urzędu Dyrektor i Główny Księgowy.
 3. System kontroli wewnętrznej składa się z kontroli bieżącej i kontroli wykonywanej zgodnie z rocznym planem kontroli.

Rozdział XI

Postanowienia końcowe

- § 34. 1. Regulamin organizacyjny oraz zmiany w regulaminie podaje się do wiadomości pracownikom i dzieciom Placówki
2. Regulamin wchodzi w życie z dniem zatwierdzenia.