



POWIATOWY URZĄD PRACY  
W MYŚLIBORZU

# INFORMACJA O SYTUACJI NA RYNKU PRACY W POWIECIE MYŚLIBORSKIM

W  
2010 roku

MYŚLIBÓRZ, MARZEC 2011 R.



## Część I. SYTUACJA NA LOKALNYM RYNKU PRACY

### I. STOPA, POZIOM I DYNAMIKA BEZROBOCIA

W dniu 31 grudnia 2010 r. w powiecie myśliborskim zarejestrowanych było 3.751 osób bezrobotnych, w tym 2.050 kobiet.

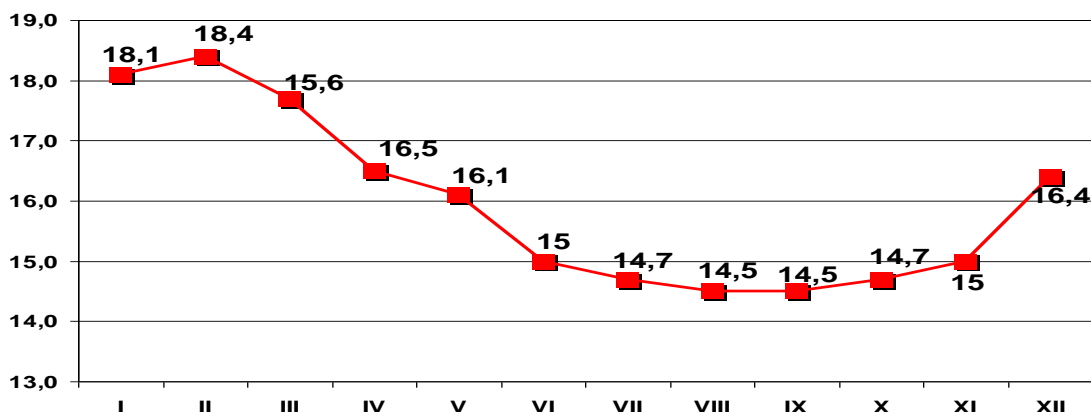
Liczba bezrobotnych zmniejszyła się o 4 osoby w porównaniu do końca 2009r.

Stopa bezrobocia na koniec grudnia 2010r. wynosiła 16,4 % i w porównaniu do końca 2009r. była wyższa o 0,5%. ( 15,9 % na koniec 2009r.).

Należy podkreślić, że w roku 2010r. wskaźnik stopy bezrobocia zachowywał się dość dynamicznie.

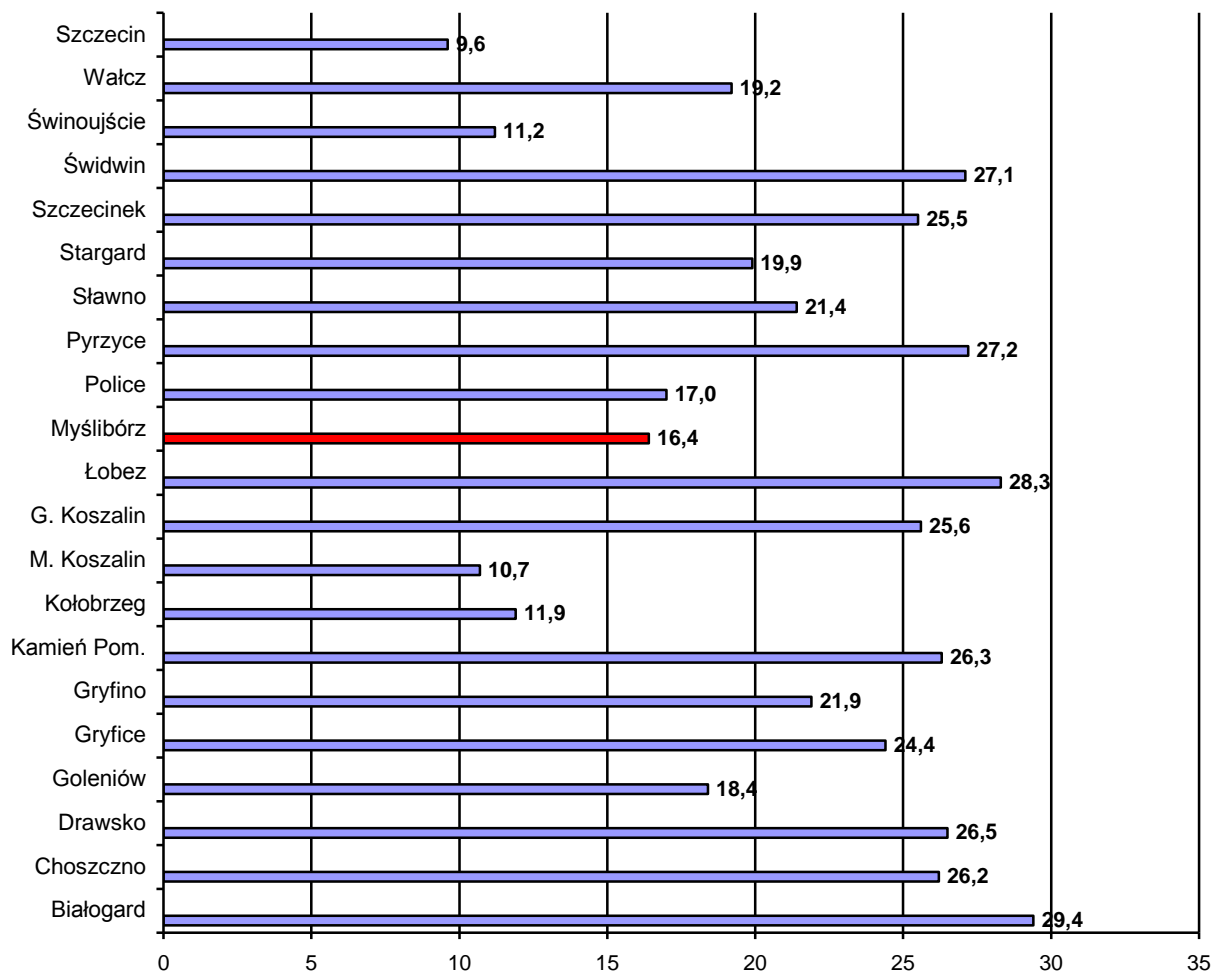
Powiatowy Urząd Pracy, przewidując zapowiadane wcześniej trudności na rynku pracy, pozyskał i zabezpieczył dla naszego powiatu odpowiednie środki finansowe, które pozwoliły na złagodzenie skutków bezrobocia i spadek stopy bezrobocia do poziomu 14,5% w miesiącu sierpniu wrześnieu. W IV kwartale 2010r. ponownie odnotowano wzrost stopy bezrobocia do wartości 16,4%. Wzrost spowodowany był wygaśnięciami umów sezonowych.

STOPA BEZROBOCIA W POSZCZEGÓLNYCH MIESIĄCACH W 2010r.



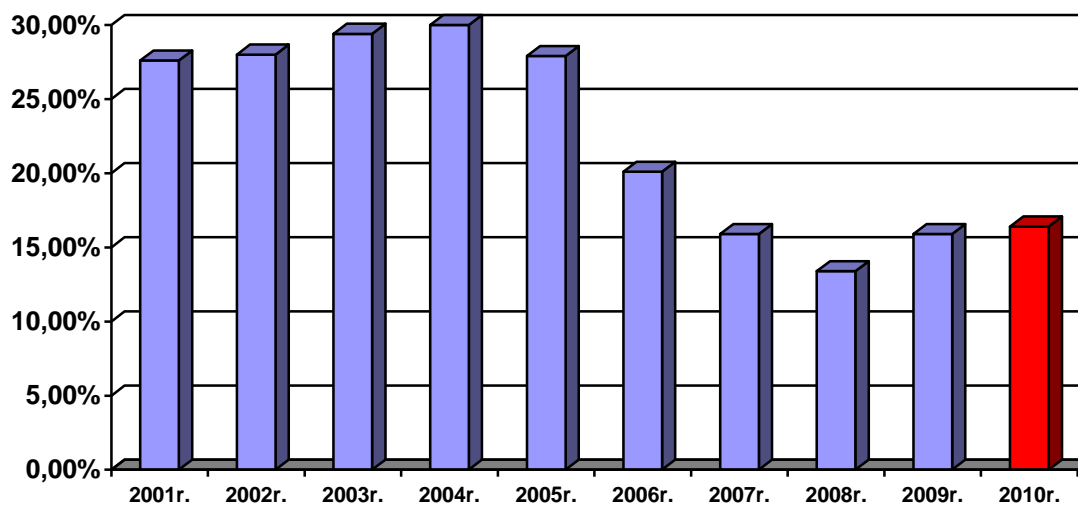
Stopa bezrobocia w województwie w końcu 2010r. wynosiła 17,4% i była wyższa o 1,0% od stopy w powiecie myśliborskim.

Dla porównania poniższy wykres pokazuje stopę bezrobocia na koniec 2010r. w innych powiatach województwa zachodniopomorskiego:



### STOPA BEZROBOCIA W POWIECIE MYŚLIBORSKIM W LATACH 2001 – 2010

2001	2002	2003	2004	2005	2006	2007	2008	2009	<b>2010</b>
27,6%	28,0%	29,4%	30,0%	27,9%	20,1%	15,9%	13,4%	15,9%	<b>16,4%</b>



**Liczba zarejestrowanych bezrobotnych w poszczególnych gminach powiatu myśliborskiego**

Gmina	Liczba bezrobotnych 31.12.2010r.	Liczba bezrobotnych 31.12.2009r.	Wzrost/spadek <u>2009</u> 2010
Myślibórz	1.348	1.407	- 59
Dębno	983	1.058	- 75
Barlinek	1.071	973	+ 98
Boleszkowice	151	119	+ 32
Nowogródek	198	190	+ 8
Ogółem	3.751	3.747	+4

W roku ubiegłym w trzech gminach powiatu myśliborskiego odnotowano wzrost liczby zarejestrowanych bezrobotnych. Największy wzrost odnotowano w gminie Barlinek o 98 osób. W gminach Dębno i Myślibórz nastąpił niewielki spadek rejestrowanego bezrobocia odpowiednio o 75 i 59 osób.

**Procentowy wzrost bezrobocia w poszczególnych gminach powiatu myśliborskiego:**

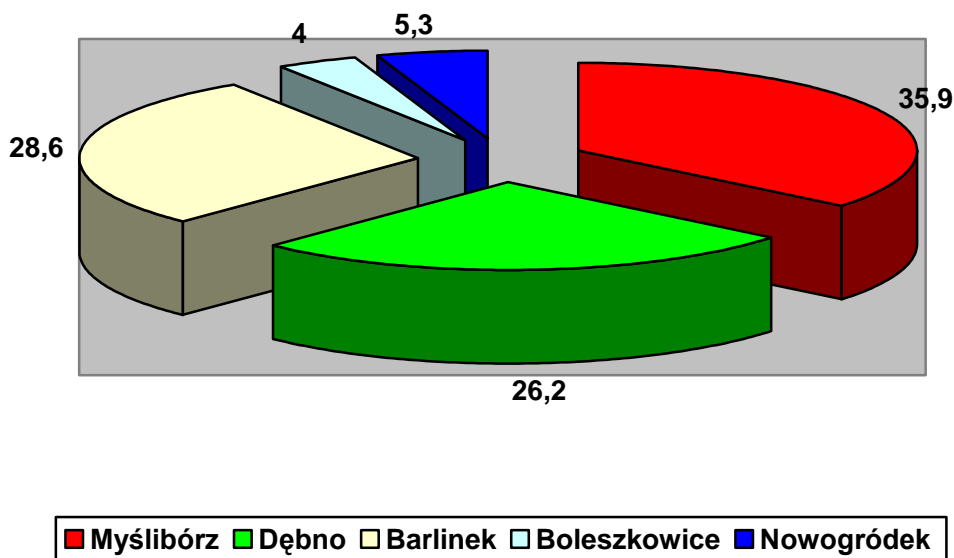
- Barlinek - 9,3%
- Boleszkowice - 26,9%
- Nowogródek - 4,2%

**Procentowy spadek bezrobocia w poszczególnych gminach powiatu myśliborskiego:**

- Myślibórz - 4,2%
- Dębno - 7,1 %

Ogółem w powiecie myśliborskim w 2010r. liczba bezrobotnych zwiększyła się o 0,1% w porównaniu do końca 2009r.

**Procentowy udział bezrobotnych zamieszkałych na terenie  
poszczególnych gmin**

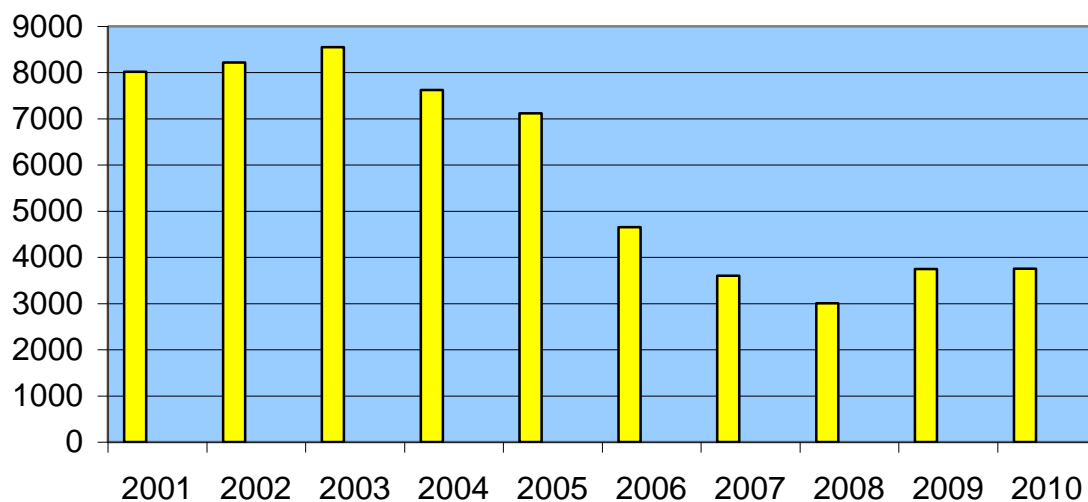


Z ogólnej populacji osób bezrobotnych w porównaniu z 2009r, zmniejszył się udział bezrobotnych w terenie gminy Myślibórz z 37,5% do 35,9%. Także zmniejszeniu uległ udział bezrobotnych z gminy Dębno z 28,2% do 26,2%. Nieznaczny wzrost udziału zaobserwowano w gminie Nowogródek z 5% do 5,3%. Wzrostowi uległ udział bezrobotnych z gminy Barlinek i Boleszkowice odpowiednio z 25,9% do 28,6% i z 3,1 do 4% ogółu.

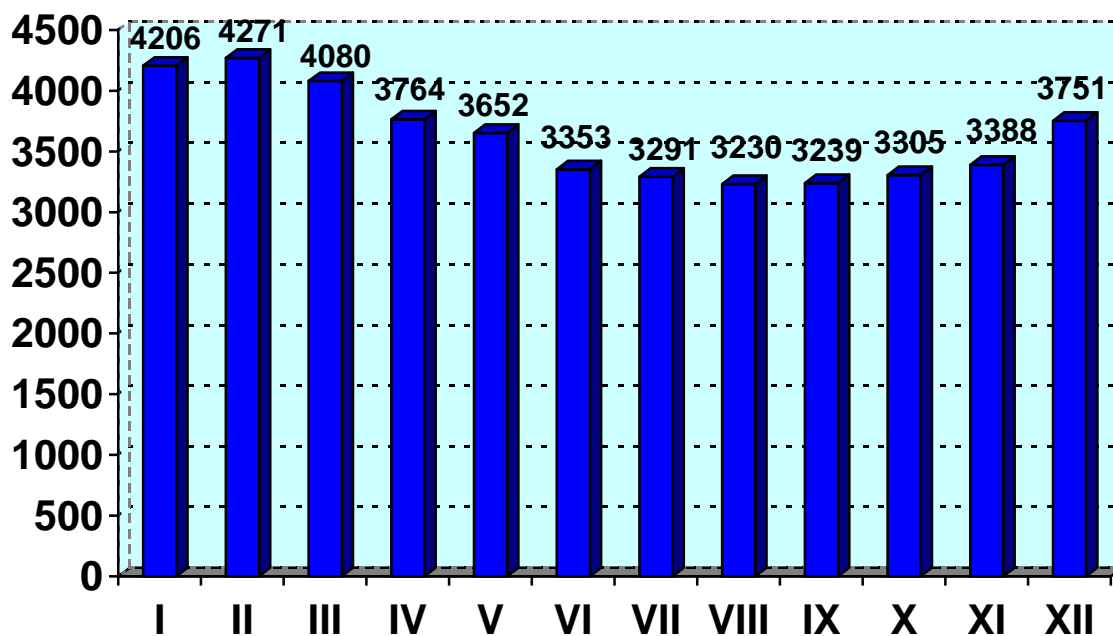
***Liczba bezrobotnych w gminach powiatu myśliborskiego w latach 2001 – 2010***

Gmina	2001	2002	2003	2004	2005	2006	2007	2008	2009	2010
<b>Myślibórz</b>	2.835	2.901	3.064	2.784	2.374	1.536	1.241	1.132	1.407	1.348
<b>Dębno</b>	2.233	2.237	2.501	2.146	2.217	1.446	1.115	849	1.058	983
<b>Barlinek</b>	2.209	2.352	2.216	2.008	1.854	1.254	938	760	973	1.071
<b>Boleszkowice</b>	306	279	294	254	280	205	129	105	119	151
<b>Nowogródek</b>	437	449	476	428	393	214	178	160	190	198
<b>Ogółem</b>	<b>8.020</b>	<b>8.218</b>	<b>8.551</b>	<b>7.620</b>	<b>7.118</b>	<b>4.655</b>	<b>3.601</b>	<b>3.006</b>	<b>3.747</b>	<b>3.751</b>

**Liczba bezrobotnych powiatu myśliborskiego w latach 2001 – 2010**



**Bezrobotni w 2010 r.**



**Zarejestrowani i wyrejestrowani bezrobotni w okresie od 01.01.2010r. do 31.12.2010r.**

miesiąc	Liczba bezrobotnych	zarejestrowani	wyrejestrowani	Wyrejestrowani z powodu:		
				podjęcia pracy	utrata gotowości do pracy	innego
<b>I</b>	4.206	881	422	156	167	99
<b>II</b>	4.271	543	478	160	209	109
<b>III</b>	4.080	594	785	242	318	225
<b>IV</b>	3.764	620	936	277	266	393
<b>V</b>	3.652	569	681	262	241	178
<b>VI</b>	3.353	549	848	268	228	352
<b>VII</b>	3.291	591	653	236	201	216
<b>VIII</b>	3.230	552	613	208	261	144
<b>IX</b>	3.239	709	700	280	208	212
<b>X</b>	3.305	757	691	261	181	249
<b>XI</b>	3.388	606	523	204	167	152
<b>XII</b>	3.751	943	580	231	271	78
<b>Ogółem</b>		<b>7.914</b>	<b>7.910</b>	<b>2.785</b>	<b>2.718</b>	<b>2.407</b>

Analizując powyższe zestawienie stwierdzić należy, że w roku 2010 liczba rejestrujących się była wyższa o 932 osoby w porównaniu do roku 2009.

Pozytywnym zjawiskiem było natomiast odnotowanie wzrostu liczny bezrobotnych wyrejestrowanych z powodu podjęcia pracy (wzrost o 244 osoby).

Odnotowano także dość znaczny wzrost wyrejestrowań z powodu utraty gotowości do podjęcia pracy (wzrost o 818 osób).

## **II. BEZROBOTNE KOBIETY**

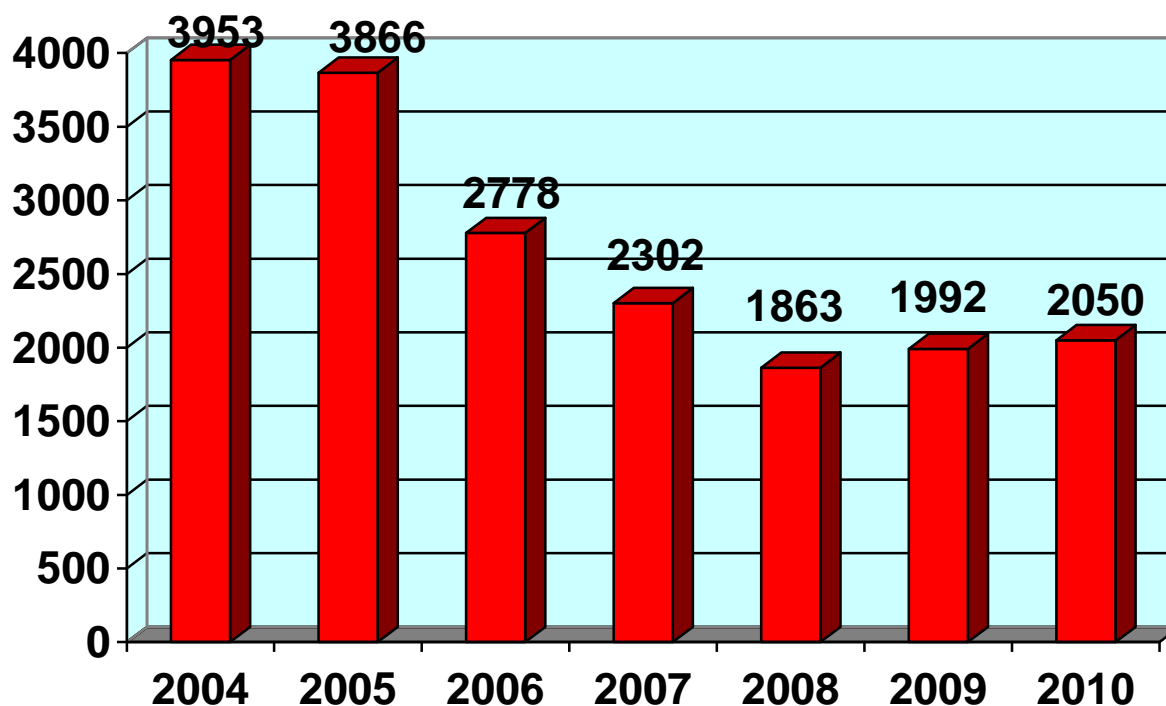
W końcu grudnia 2010 r. w powiecie myśliborskim zarejestrowanych było 2.050 bezrobotnych kobiet, co stanowiło 54,7 % ogółu zarejestrowanych. Odsetek bezrobotnych kobiet uległ zwiększeniu o 2,8%, co świadczy o tym, że w roku 2010r. pracę traciły przede wszystkim kobiety. Liczba bezrobotnych kobiet w porównaniu do 2009 r. uległa zwiększeniu o 58 osób.

W 2010r. wzrósł odsetek bezrobotnych kobiet zamieszkałych na wsi do 49,9% (wzrost o 1,3%), oraz odsetek kobiet nie posiadających prawa do zasiłku do 89,0% (wzrost o 7,2%).

### Liczba bezrobotnych kobiet w 2010 r.

Gmina	Liczba bezrobotnych kobiet na dzień 31.12.2010 r.			Liczba kobiet na dzień 31.12.2009r.	Spadek/wzrost 31.12.2010r. 31.12.2009r.
	ogółem	% do ogółu bezrobotnych	bez zasiłku		
Myślibórz	<b>675</b>	50,1	617	716	- 41
Dębno	<b>613</b>	62,4	530	615	- 2
Barlinek	<b>566</b>	52,8	503	491	+ 75
Boleszkowice	<b>85</b>	56,3	75	61	+ 24
Nowogródek	<b>111</b>	56,1	100	109	+ 2
Ogółem	<b>2.050</b>	54,6	1.825	1.992	<b>+ 58</b>

### Liczba bezrobotnych kobiet w latach 2004-2010





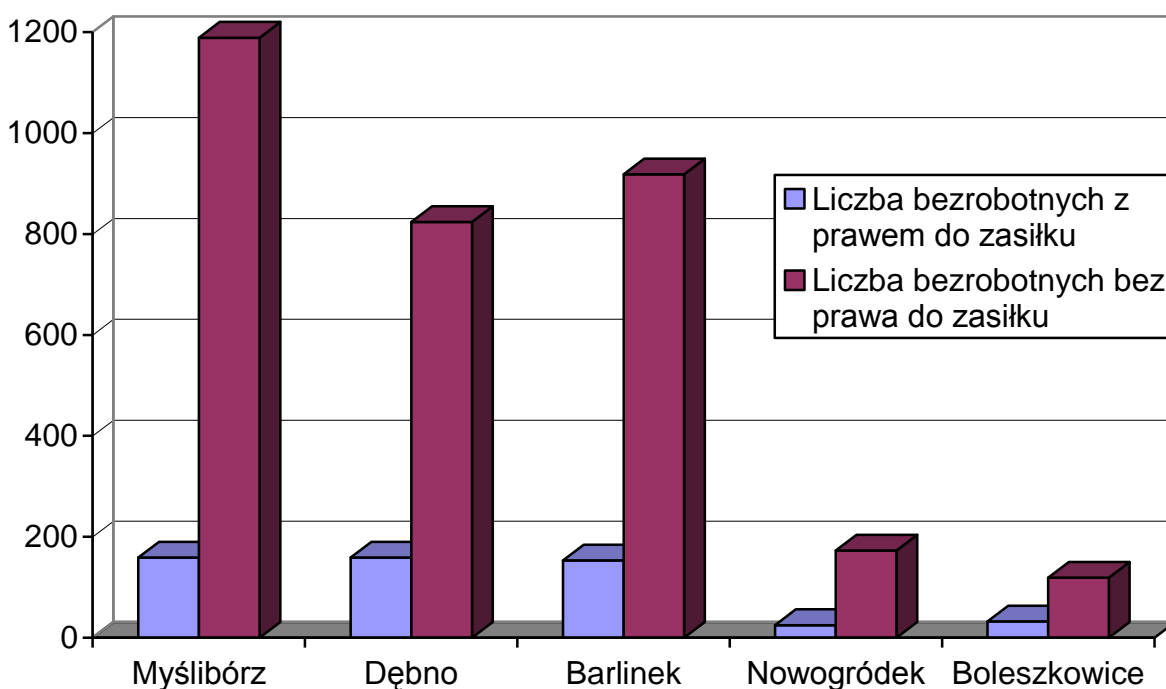
### III. Bezrobotni z prawem do zasiłku

Na koniec grudnia 2010 r. zarejestrowanych było 528 osób z prawem do zasiłku (w tym 225 kobiet) co stanowiło 14,8 % ogółu bezrobotnych. W porównaniu do końca grudnia 2009 r. liczba bezrobotnych z prawem do zasiłku była mniejsza o 240 osób.

#### Liczba osób bezrobotnych z prawem do zasiłku w poszczególnych gminach powiatu myśliborskiego:

Gmina	Liczba bezrobotnych na dzień 31.12.2010 r.	% do ogółu bezrobotnych w gminach	Liczba bezrobotnych na dzień 31.12.2009 r.	Spadek/wzrost 31.12.2010r. 31.12.2009 r. (w osobach)
Myślibórz	159	11,80	255	- 96
Dębno	159	16,17	235	- 76
Barlinek	153	14,29	212	- 59
Boleszkowice	32	21,19	25	+ 7
Nowogródek	25	12,63	41	- 16
Powiat	528	14,08	768	- 240

#### Liczba bezrobotnych z prawem do zasiłku w porównaniu do liczby bezrobotnych bez prawa do zasiłku



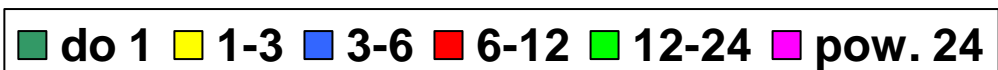
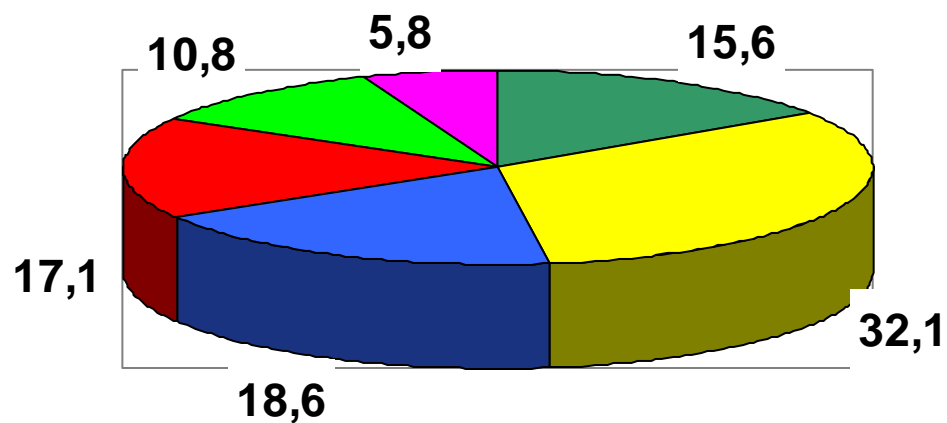
Bezrobotni według czasu pozostawania bez pracy, wieku, poziomu wykształcenia i stażu pracy w powiecie myśliborskim- stan na 31.12.2010 r.

Wyszczególnienie		Liczba bezrobotnych ogółem	wg czasu pozostawania bez pracy w miesiącach						będący w szczególnej sytuacji na rynku pracy ( z ogólnej liczby bezrobotnych )								
			do 1	1-3	3-6	6-12	12-24	pow. 24	do 25 roku życia	długotr wale	pow. 50 roku życia	bez kwalifi kacji zawod.	bez doświadcze nia zawod.	bez wykształcenia średnie	samot. wychow. dziecko	po odbyciu kary pozbaw.w olności	niepełn ospraw ni
Czas pozostawania bez pracy w m-cach	do 1	584	584	-	-	-	-	-	158	148	135	165	145	394	96	9	22
	1-3	1205	-	1205	-	-	-	-	389	270	207	334	420	724	143	19	46
	3-6	696	-	-	696	-	-	-	195	167	145	204	175	435	105	13	26
	6-12	643	-	-	-	643	-	-	99	197	191	169	110	430	82	9	41
	12-24	404	-	-	-	-	404	-	62	401	121	94	82	268	81	1	29
	pow. 24	219	-	-	-	-	-	219	16	211	84	69	37	146	46	0	28
Wiek	18-24	919	158	389	195	99	62	16	919	203	-	326	607	436	136	3	15
	25-34	1031	158	336	197	174	103	63	-	368	-	198	255	559	237	17	18
	35-44	596	94	163	103	120	80	36	-	254	-	136	57	440	118	7	30
	45-54	778	105	234	131	160	91	57	-	366	-	222	38	616	55	17	76
	55-59	349	54	69	53	80	58	35	-	165	-	129	10	285	6	7	46
	60-64 lata	78	15	14	17	10	10	12	-	38	-	24	2	61	1	0	7
Wykształcenie	wyższe	284	44	11	50	42	20	17	72	71	16	-	127	-	22	0	4
	polic. i śr. zawodowe	728	100	232	132	129	92	43	214	263	136	-	234	-	98	0	28
	średnie ogóln.	342	46	138	79	42	24	13	197	93	25	207	181	-	46	2	8
	zas. zawod.	1071	162	323	197	196	130	63	188	417	250	-	105	1071	164	13	63
	gimnazjalne i poniżej	1326	232	401	238	234	138	83	248	550	456	828	322	1326	223	36	89
Staż pracy ogółem	do 1 roku	436	87	170	64	58	41	16	164	185	41	148	181	247	71	12	13
	1-5	912	142	280	209	136	77	68	241	301	47	191	-	605	194	18	27
	5-10	474	72	144	80	96	62	20	6	199	70	82	-	343	88	5	20
	10-20	579	105	144	100	115	73	42	-	263	245	134	-	430	55	7	48
	20-30	422	51	99	57	113	64	38	-	169	320	99	-	325	14	6	43
	30 lat i więcej	140	18	33	32	34	19	4	-	40	132	37	-	103	0	1	23
	bez stażu	788	109	335	154	91	68	31	508	237	28	344	788	344	131	2	18
	Ogółem	3751	584	1205	696	643	404	219	919	1394	883	1035	969	2397	553	51	192

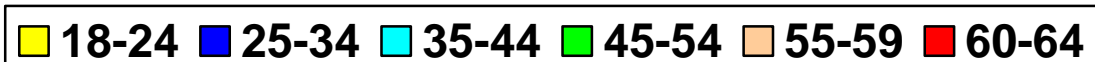
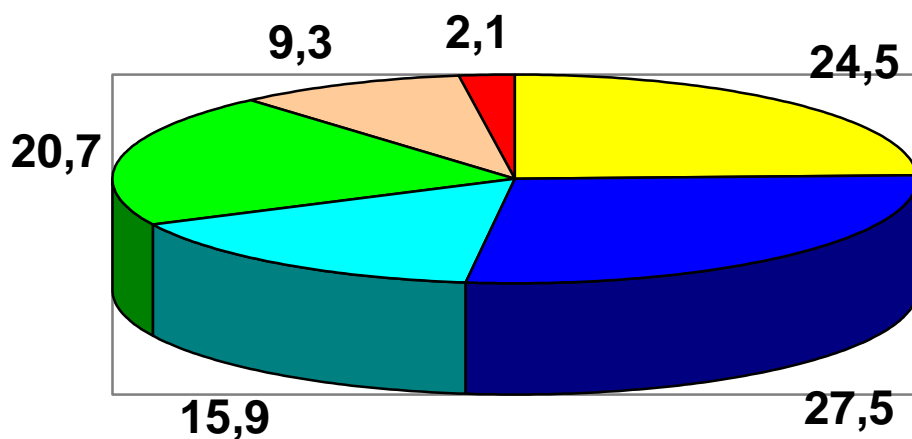
Bezrobotne kobiety według czasu pozostawania bez pracy, wieku, poziomu wykształcenia i stażu pracy w powiecie myśliborskim- stan na 31.12.2010 r.

Wyszczególnienie		Liczba bezrobotnych kobiet	wg czasu pozostawania bez pracy w miesiącach						będące w szczególnej sytuacji na rynku pracy ( z ogólnej liczby bezrobotnych kobiet )									
			do 1	1-3	3-6	6-12	12-24	pow. 24	do 25 roku życia	długotrwałe	pow. 50 roku życia	bez kwalifikacji zawod.	bez doświadczenia zawod.	bez wykształcenia średnie	samot. wychow. dziecko	po odbyciu kary pozbaw.wolność	niepełnosprawni	nie podjęły pracy po urodzeniu dzieci
Czas pozostawania bez pracy w m-cach	do 1	266	266	-	-	-	-	-	86	83	39	69	84	150	84	0	7	62
	1-3	652	-	652	-	-	-	-	207	191	92	193	247	334	114	1	18	137
	3-6	386	-	-	386	-	-	-	124	100	49	125	121	222	91	0	10	88
	6-12	353	-	-	-	353	-	-	60	116	75	113	69	213	71	1	23	74
	12-24	248	-	-	-	-	248	-	46	248	47	64	66	150	79	0	13	98
	pow. 24	145	-	-	-	-	-	145	13	143	38	50	31	92	46	0	16	63
Wiek	18-24	536	86	207	124	60	46	13	536	150	-	211	369	227	130	0	8	148
	25-34	643	72	201	115	118	82	55	-	278	-	125	179	308	205	0	7	225
	35-44	366	52	88	70	71	56	29	-	179	-	96	42	257	104	1	20	105
	45-54	385	41	130	62	76	43	33	-	204	-	127	24	281	43	1	33	38
	55-59	120	15	26	15	28	21	15	-	70	-	55	4	88	3	0	19	6
	60-64 lata	-	-	-	-	-	-	-	-	-	-	-	-	-	-	-	-	-
Wykształcenie	wyższe	205	30	89	32	29	12	13	54	55	6	-	96	-	21	0	2	24
	polic. i śr. zawodowe	441	58	136	72	78	67	30	118	189	70	-	135	-	89	0	15	90
	średnie ogóln.	243	28	93	60	33	19	10	137	72	20	162	132	-	45	1	5	46
	zas. zawod.	533	65	148	110	95	76	39	100	245	74	-	50	533	140	0	31	146
	gimnazjalne i poniżej	628	85	186	112	118	74	53	127	320	170	452	205	628	190	1	34	216
Staż pracy ogółem	do 1 roku	266	39	107	44	35	29	12	90	122	17	83	108	137	66	0	4	78
	1-5	535	72	150	116	87	58	52	128	218	23	107	-	331	172	1	12	158
	5-10	253	29	72	48	50	36	18	2	121	28	44	-	163	66	0	9	44
	10-20	289	41	78	48	62	35	25	-	143	116	76	-	190	45	0	27	22
	20-30	153	14	38	16	48	25	12	-	71	104	41	-	100	10	1	19	3
	30 lat i więcej	44	3	14	8	12	7	0	-	13	38	13	-	30	0	0	4	0
	bez stażu	510	68	193	106	59	58	26	316	193	14	250	510	210	126	0	12	217
Ogółem	2050	266	652	386	353	248	145	536	881	340	614	618	1161	485	2	87	522	

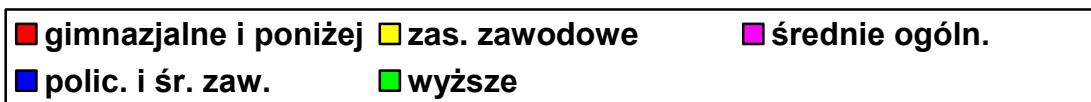
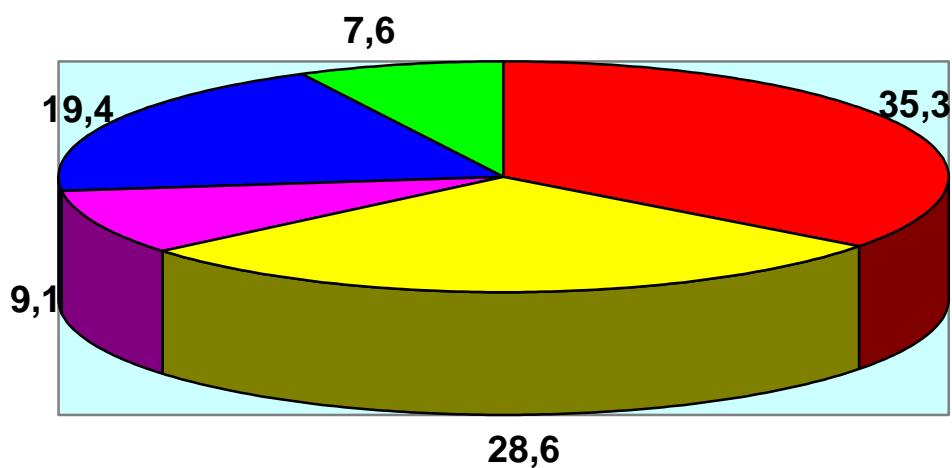
**Procentowy udział bezrobotnych według czasu pozostawania bez pracy w miesiącach**



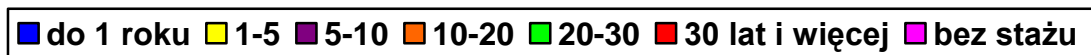
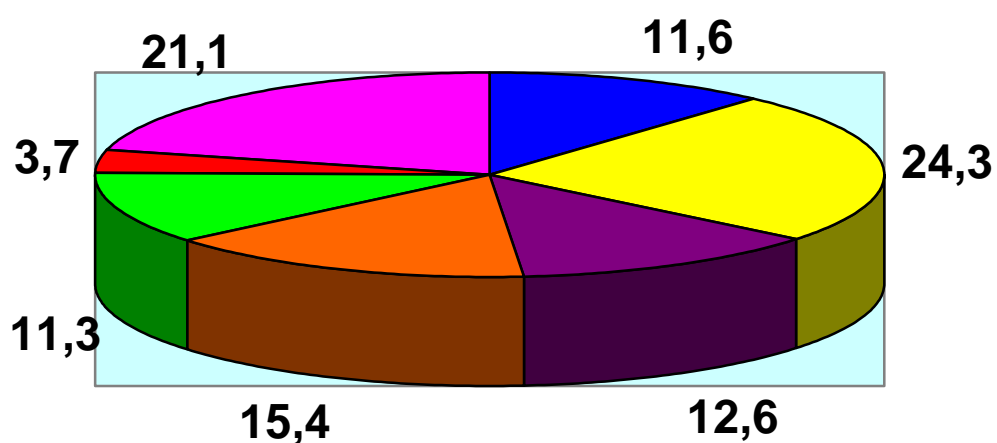
**Procentowy udział bezrobotnych według wieku**



Procentowy udział bezrobotnych według wykształcenia



Procentowy udział bezrobotnych według stażu pracy



Analizując strukturę bezrobotnych należy zwrócić uwagę na fakt, że w 2010r. w porównaniu do roku wcześniejszego, odsetek osób bezrobotnych pozostających bez pracy (nowo zarejestrowanych) w okresie od 1 – 3 miesięcy wzrósł o 3,0%. Pozytywnym zjawiskiem natomiast jest spadek odsetka osób długotrwale bezrobotnych tj. zarejestrowanych powyżej 12 miesięcy o 3,6%, co jest skutkiem wprowadzenia w 2010r. programów i form aktywizacyjnych kierowanych przede wszystkim do osób długotrwale bezrobotnych.

Pomimo wielokierunkowych działań skierowanych do osób młodych oraz osób w wieku powyżej 55 lat odnotowano wzrost odsetka bezrobotnych w wieku do 24 lat o 1,4% oraz osób w wieku powyżej 55 lat o 1,8%. Najtrudniejsza do aktywizacji zawodowej jest ta druga grupa bezrobotnych z uwagi na brak akceptacji do proponowanych zmian, tłumacząca swoje nastawienie najczęściej stanem zdrowia i wiekiem.

W strukturze bezrobotnych według wykształcenia w 2010r. odnotowano wzrost odsetka osób bezrobotnych z wykształceniem: wyższym o 0,5%, średnim ogólnokształcącym o 0,4% oraz gimnazjalnym i poniżej o 0,9% Natomiast odsetek osób bezrobotnych z wykształceniem zasadniczym zawodowym oraz policealnym i średnim zawodowym zmniejszył się odpowiednio o 0,9% i 0,6%.

Wśród bezrobotnych według posiadanego stażu pracy wzrósł odsetek bezrobotnych bez stażu pracy o 0,8%, osób posiadających staż pracy do 1 roku o 0,5% oraz osób które pracowały przez okres od 1 do 5 lat o 1,1%. Dane te są potwierdzeniem preferowania w procesie rekrutacji osób, które posiadają doświadczenie zawodowe. Zmniejszeniu uległ odsetek bezrobotnych, we wszystkich przedziałach czasowych powyżej 5 lat stażu pracy.

### ***Bezrobotni w szczególnej sytuacji na rynku Pracy w 2010 r.***

Bezrobotni	2010 r.	2009 r.	Wzrost/spadek
Długotrwale	1.394	1.307	<b>+ 87</b>
Do 25 roku życia	919	866	<b>+ 53</b>
Powyżej 50 roku życia	883	858	<b>+ 25</b>
Bez kwalifikacji zawodowych	1.035	1.009	<b>+26</b>
Bez doświadczenia zawodowego	969	935	<b>+ 34</b>
Bez wykształcenia średniego	2.397	2.398	<b>- 1</b>
Samotnie wychowujących dziecko	553	498	<b>+ 55</b>
Po odbyciu kary pozbawienia wolności	51	45	<b>+ 6</b>
Niepełnosprawni	192	170	<b>+ 22</b>

Prawie we wszystkich kategoriach odnotowano przyrost bezrobotnych pozostających w szczególnej sytuacji na rynku pracy. Jedynie wśród osób bez wykształcenia średniego odnotowano minimalny spadek.

## **Część II. Działania Powiatowego Urzędu Pracy**

W 2010r. Powiatowy Urząd Pracy realizował następujące programy w wyniku pozyskania środków finansowych z Programu Operacyjnego Kapitał Ludzki współfinansowanych z Europejskiego Funduszu Społecznego :

### **I. Projekty systemowe**

#### **1) Projekt „Aktywizacja –praca – sukces” 2010r.**

Priorytet VI. Rynek pracy otwarty dla wszystkich.

Działanie 6.1. Poprawa dostępu do zatrudnienia oraz wspieranie aktywności zawodowej w regionie.

Poddziałanie 6.1.3 Poprawa zdolności do zatrudnienia oraz podnoszenie poziomu aktywności zawodowej osób bezrobotnych.

**– kwota dofinansowania 3.371.340,00zł**

Celem projektu jest aktywizacja zawodowa osób bezrobotnych, w tym biernych zawodowo oraz zwiększenie ich szans na integrację zawodową i społeczną.

W ramach projektu realizowano następujące formy wsparcia:

- pośrednictwo pracy,
- poradnictwo zawodowe,
- staże,
- szkolenia indywidualne,
- szkolenie grupowe „Podstawy obsługi komputera” dla osób, które podjęły staż,
- szkolenia grupowe
  - „Kierowca wózków widłowych”,
  - „Obsługa kas fiskalnych i komputera”,
  - „Zagospodarowanie terenów zielonych”,
  - „Opiekunka osób starszych + j. niemiecki”,
- szkolenia z zakresu ABC Przedsiębiorczości dla osób, które otrzymały jednorazowe środki na podjęcie działalności gospodarczej,
- wsparcie w formie przyznania jednorazowych środków na podjęcie własnej działalności gospodarczej.



Finansowano również działania towarzyszące w formie zwrotu kosztów dojazdu na szkolenia i staże.

Wsparciem zostało objętych **405 osób bezrobotnych**, zarejestrowanych w PUP w Myśliborzu, poprzez:

- doradztwo zawodowe (405 osób),
- staże zawodowe (89 osób),
- przyznanie jednorazowych środków na podjęcie własnej dział. gospodarczej (106 osób),
- szkolenia indywidualne (160 osób),
- szkolenia grupowe (50 osób).

Uczestnikami projektu były w szczególności następujące osoby bezrobotne, zarejestrowane w PUP w Myśliborzu (zgodnie z art. 49 ustawy O promocji zatrudnienia i instytucjach rynku pracy – tekst jednolity Dz.U. z 2008r. Nr 69,poz. 415 z późniejszymi zmianami):

- młodzież poniżej 25 roku życia,
- bezrobotni długotrwale,
- kobiety, które nie podjęły zatrudnienia po urodzeniu dziecka,
- bezrobotni powyżej 50 roku życia,
- bezrobotni bez kwalifikacji zawodowych, bez doświadczenia zawodowego lub bez wykształcenia średniego,
- bezrobotni samotnie wychowujący co najmniej jedno dziecko do 18 roku życia,
- bezrobotni, którzy po odbyciu kary pozbawienia wolności nie podjęli zatrudnienia,
- bezrobotni niepełnosprawni.

## **2) Projekt „Mamy potencjał – możemy więcej!”**

W 2010r. pojawiły się nowe możliwości pozyskania dodatkowych środków Programu Operacyjnego Kapitał Ludzki współfinansowanych z Europejskiego Funduszu Społecznego. PUP w Myśliborzu, jak jeden z nielicznych urzędów pracy w województwie zachodniopomorskim, złożył wniosek o dofinansowanie realizacji projektu w ramach Priorytetu VIII Regionalne kadry gospodarki Działanie 8.1 Rozwój pracowników i przedsiębiorstw w regionie Poddziałanie 8.1.2 Wsparcie procesów adaptacyjnych i modernizacyjnych w regionie. Wniosek został rozpatrzony pozytywnie.

Okres realizacji projektu 01.07.2010 – 30.06.2011

**- kwota dofinansowania 1.079.694 zł**

Celem projektu jest pomoc 20 osobom, które utraciły pracę bądź są zagrożone jej utratą z przyczyn dotyczących pracodawcy, zamieszkałym na terenie powiatu myśliborskiego.

Projekt skierowany jest do mieszkańców powiatu myśliborskiego, którzy spełniają jeden z poniższych warunków:

- zostali zwolnieni, a stosunek pracy wygasł lub został rozwiązany z przyczyn dotyczących pracodawcy w okresie nie dłuższym niż 6 miesięcy przed przystąpieniem do projektu, zatrudnionych u pracodawców przechodzących procesy adaptacyjne i modernizacyjne,
- są przewidziani do zwolnienia, tj. otrzymali od pracodawcy wypowiedzenie stosunku pracy lub stosunku służbowego lub zostali poinformowani przez pracodawcę przechodzącego procesy adaptacyjne i modernizacyjne o zamiarze nieprzedłużenia stosunku pracy lub stosunku służbowego,
- są zagrożeni zwolnieniem, tj. są zatrudnieni u pracodawców, którzy prowadzą działalność w branży przechodzącej procesy adaptacyjne o znacznym nasileniu w województwie zachodniopomorskim.

Uczestnicy projektu będą mogli skorzystać z następujących form wsparcia:

1. grupowe i indywidualne wsparcie psychologiczne (dla 20 osób),
2. warsztaty doradcze (dla 20 osób),
3. szkolenie grupowe z zakresu „ABC Przedsiębiorczości” (dla 20 osób),
4. doradztwo indywidualne w zakresie przygotowania wniosku o przyznanie wsparcia finansowego oraz wniosku o przyznanie podstawowego wsparcia pomostowego (dla 20 osób),
5. wsparcie finansowe na rozwój przedsiębiorczości w kwocie do 40.000 zł (dla 15 osób),
6. wsparcie pomostowe podstawowe w kwocie do 1.200 zł miesięcznie przez okres 6 miesięcy (dla 15 osób),
7. indywidualne wsparcie doradcze w zakresie prowadzenia działalności gospodarczej (dla 15 osób),

8. szkolenia indywidualne dostosowane do potrzeb uczestników projektu, którzy nie otrzymali wsparcia finansowego (dla 20 osób),
9. wsparcie doradcy zawodowego i pośrednika pracy dla osób, które nie otrzymały wsparcia finansowego (dla 5 osób).

Ponadto uczestnicy szkolenia grupowego i szkoleń indywidualnych otrzymają dodatek szkoleniowy, zwrot kosztów dojazdu oraz zwrot kosztów opieki nad osobą zależną.

## ***II. Projekty konkursowe***

### **Projekt „Własna firma? To możliwe!”**

#### **1. PO KL/1/6.2/16/08 – projekt konkursowy, Działanie 6.2 PO KL**

Wartość projektu: **1.234.458,80zł**

Okres realizacji projektu: **01.01.2009r. – 31.12.2010r.**

W miesiącu grudniu 2010 r. zakończono realizację projektu w ramach Działania 6.2 „Wsparcie oraz promocja przedsiębiorczości i samozatrudnienia”, mający na celu wspieranie postaw przedsiębiorczych wśród bezrobotnych mieszkańców powiatu myśliborskiego, zarejestrowanych w PUP w Myśliborzu w zakresie udzielenia dotacji na uruchomienie własnej działalności gospodarczej oraz przyznania wsparcia pomostowego na okres do 6/12 miesięcy.

Beneficjentami projektu były osoby pozostające bez zatrudnienia, zarejestrowane w PUP w Myśliborzu, zamierzające rozpocząć prowadzenie własnej firmy, w szczególności długotrwale bezrobotne, kobiety, osoby do 25 roku życia oraz osoby powyżej 45 roku życia.

Wsparciem zostało objętych **30 osób pozostających bez zatrudnienia**, zarejestrowanych w PUP w Myśliborzu, zamierzających rozpocząć prowadzenie własnej firmy poprzez następujące formy wsparcia:

- szkolenie grupowe „ABC przedsiębiorczości” (30 osób),
- indywidualne konsultacje doradcze (30 osób),

- wsparcie finansowe na rozwój przedsiębiorczości (21 osób) – 35.000,00 zł na uruchomienie własnej działalności,
- wsparcie pomostowe podstawowe (21 osób) oraz przedłużone (do 12 m-cy) – po 850,00 zł miesięcznie przeznaczonych na bieżące koszty działalności
- organizacja specjalistycznego wsparcia szkoleniowo – doradczego dla osób, które rozpoczęły prowadzenie własnej działalności gospodarczej (19 osób),
- organizacja szkolenia grupowego „Kompetencja menedżerskie szansą na trwały sukces nowych inicjatyw”. (21 osób)

Ponadto BO skorzystali ze wsparcia towarzyszącego w postaci zwrotu kosztów dojazdu, poczęstunku, stypendium/dodatku szkoleniowego.

### **„Aktywni na rynku pracy” PO KL/1/6.1.1/38/09 – projekt konkursowy, Działanie 6.1.1 PO KL**

Wartość projektu: **1.268.600,00zł**

Okres realizacji projektu: **01.08.2009r. – 31.10.2010r.**

Projekt adresowany był do **155 osób bezrobotnych**, zamieszkałych na terenie powiatu myśliborskiego, zarejestrowanych w PUP Myślibórz powyżej 12 miesięcy, ze szczególnym uwzględnieniem osób do 25 roku życia oraz osób powyżej 45 roku życia.

W ramach projektu prowadzono następujące działania:

- organizacja warsztatów aktywnego poszukiwania pracy, doradztwo zawodowe ( 145 osób)
- organizacja staży zawodowych ( 110 osób).

W projekcie zorganizowano szkolenia zawodowe:

- „Profesjonalny sprzedawca” 15 osób
- „Magazynier – operator wózków jezdniowych” 10 osób
- „Wizażystka” 10 osób
- „Technolog robót wykończeniowych” 10 osób

Szkolenia poprzedziły działania w zakresie doradztwa zawodowego i organizacji warsztatów aktywnego poszukiwania pracy .

### **III. Projekt konkursowy realizowany w partnerstwie**

#### **Projekt „Przepis na sukces”**

VI. Rynek pracy otwarty dla wszystkich

6.1. Poprawa dostępu do zatrudnienia oraz wspieranie aktywności zawodowej w regionie

6.1.1. Wsparcie osób pozostających bez zatrudnienia na regionalnym rynku pracy.

**okres realizacji 02.08.2010-31.07.2011**

#### **Lider projektu:**

F.H.-U. „JAR-MAR” Centrum Kształcenia "Wiedza Dla Wszystkich"

ul. Królewiecka 45

74-300 Myślibórz

#### **Partnerzy :**

Powiatowy Urząd Pracy w Myśliborzu

ul. Spokojna 22

74-300 Myślibórz

Powiatowy Urząd Pracy w Pyrzycach

ul. Dworcowa 23

74-200 Pyrzyce

#### **Cele projektu:**

- zmiana postaw z pasywnych na aktywne poprzez udział w warsztatach poszukiwania pracy oraz poradnictwo indywidualne i grupowe,
- podniesienie wiedzy lokalnych pracodawców nt. korzyści z zatrudniania osób dł. bezrobotnych poprzez organizację kampanii informacyjnej,
- wzmocnienie poczucia własnej wartości oraz pobudzenie motywacji do działania na rynku pracy poprzez warsztaty psychospołeczne i indywidualne konsultacje z psychologiem,

- umożliwienie zdobycia, podniesienia bądź zmiany kwalifikacji zawodowych zgodnie z potrzebami lokalnego rynku pracy poprzez udział w szkoleniach grupowych,
- ułatwienie zaistnienia na rynku pracy poprzez organizację miejsc staży zawodowych.

Projekt skierowany do 60 osób bezrobotnych, zamieszkałych na terenie powiatów myśliborskiego i pyrzyckiego, zarejestrowanych w PUP w Myśliborzu/Pyrzycach łącznie przez okres powyżej 12 miesięcy w ciągu ostatnich 2 lat, w tym w szczególności:

- osoby do 25 roku życia,
- osoby powyżej 45 roku życia,
- kobiety,
- osoby niepełnosprawne,
- osoby zamieszkałe na wsi,
- osoby, które utraciły zatrudnienie z przyczyn nie dotyczących pracowników.

### **Rodzaje wsparcia**

Warsztaty aktywnego poszukiwania pracy, doradztwo zawodowe i pośrednictwo pracy,

Organizacja wsparcia psychologicznego,

Organizacja szkoleń grupowych,

- „Sekretarka – asystentka szefa + j. obcy + podst. przedsiębiorczości”
- „Profesjonalny sprzedawca – magazynier +obsługa kasy fiskalnej”
- „Technolog robót wykończeniowych w budownictwie”
- „Przedstawiciel handlowy + prawo jazdy kat. B”

Organizacja sześciomiesięcznych staży zawodowych.

**Ponadto w 2010r. realizowane były programy w ramach środków Funduszu Pracy dodatkowo pozyskanych z rezerwy Ministra Pracy i Polityki Społecznej :**

### **I Program aktywizacji zawodowej osób do 30 roku życia.**

**Okres realizacji programu: 01.05.2010r. – 31.12.2010r.**

**Kwota dofinansowania: 2.060.800,00 zł**

W ramach niniejszego programu zrealizowane zostały następujące formy aktywizacji:

- 1) staże zawodowe – dla 288 osób,
- 2) udzielonych zostało 20 jednorazowych dotacji na podjęcie działalności gospodarczej,
- 3) zorganizowane zostały szkolenia grupowe „ABC przedsiębiorczości” dla 20 osób, oraz szkolenie grupowe „Kelner- barman + język angielski” dla 10 osób,
- 4) finansowano również działania towarzyszące w formie zwrotu kosztów dojazdu do miejsca odbywania stażu dla 87 osób.

Celem niniejszego projektu była aktywizacja zawodowa osób do 30 roku życia, poprzez pomoc w uzyskaniu doświadczenia zawodowego w ramach odbytego stażu oraz pomoc w podjęciu działalności gospodarczej. Udzielone wsparcie poprzez przyznanie jednorazowych środków na podjęcie działalności gospodarczej pozwoliło na pomoc finansową dla osób chcących pracować na własny rachunek, lecz nie mających wystarczających środków na jej rozpoczęcie a w przyszłości pozwoli tworzyć przez nich nowe miejsca pracy. Każdy beneficjent programu przed otrzymaniem dotacji uczestniczył w szkoleniu „ABC przedsiębiorczości” ponieważ kompleksowe wsparcie zwiększa szansę na utrzymanie działalności oraz jej rozwój w przyszłości. Oferta szkoleniowa dotycząca szkolenia „kelner – barman + język angielski” skierowana została w pierwszej kolejności do tych osób, które zakończyły edukację na szkole gimnazjalnej lub ogólnokształcącej. Po zakończeniu niniejszego szkolenia przed beneficjentami programu otworzyła się możliwość uzyskania zatrudnienia w rozbudowywanej w naszym regionie sieci usług gastronomicznych, hotelarskich, itp.

## **II Program zwiększający aktywność zawodową osób w wieku 45/50 plus.**

**Okres realizacji programu: 01.05.2010r. – 31.12.2010r.**

**Kwota dofinansowania: 308.000,00 zł**

W ramach niniejszego programu zorganizowane zostały na terenie powiatu myśliborskiego roboty publiczne dla 45 osób.

Celem projektu była pomoc osobom w wieku 45 lat i powyżej tego roku życia, w uzyskaniu zatrudnienia. Częstym powodem bezrobocia wśród tej grupy bezrobotnych jest nie dostosowanie posiadanych umiejętności i kwalifikacji zawodowych do wymogów lokalnego rynku pracy, a także mała mobilność. Realizacja niniejszego projektu poprawiła sytuację materialną osób zatrudnionych w ramach robót publicznych oraz wpłynęła na świadomość tej grupy bezrobotnych.

## **III Program związany z aktywizacją osób bezrobotnych na terenach, na których miały miejsce klęski żywiołowe.**

**Okres realizacji programu: 15.06.2010r. – 31.12.2010r.**

**Kwota dofinansowania: 213.100,00 zł**

W ramach niniejszego programu zorganizowane zostały na terenie powiatu myśliborskiego roboty publiczne dla 46 osób.

Poprzez realizację niniejszego programu nastąpiła aktywizacja osób bezrobotnych na terenach, na których było zagrożenie powodziowe. Poprzez organizację robót publicznych na terenach zagrożonych zalaniem lub podtopieniem nastąpiło udrożnienie urządzeń melioracyjnych a tym samym ograniczenie skutków powodzi dla mieszkańców tych terenów.

## **IV Program dla osób korzystających ze środków na rozwój małej i średniej przedsiębiorczości.**

**Okres realizacji programu: 01.09.2010r. – 31.12.2010r.**

**Kwota dofinansowania: 849.000,00 zł**

W ramach niniejszego programu udzielonych zostało 44 dotacje na rozpoczęcie działalności gospodarczej, poprzedzone szkoleniem „ABC przedsiębiorczości”.



Celem projektu było wsparcie samozatrudnienia poprzez kompleksową pomoc w założeniu własnej firmy przez osoby bezrobotne.

#### **V Program na rzecz bezrobotnych będących w szczególnej sytuacji na rynku pracy.**

**Okres realizacji programu: 01.09.2010r. – 31.12.2010r.**

**Kwota dofinansowania: 218.400,00 zł.**

W ramach niniejszego programu realizowane były następujące formy aktywizacji:

- 1) staże zawodowe dla 43 osób,
- 2) finansowanie działań towarzyszących w formie zwrotu kosztów dojazdu do miejsca odbywania stażu dla 8 osób.

Celem niniejszego programu była aktywizacja zawodowa bezrobotnych będących w szczególnej sytuacji na rynku pracy a tym samym do sukcesywnego zmniejszania liczby osób, które zaliczane są do tej grupy bezrobotnych. W naszym powiecie dominuje bezrobocie wśród osób w szczególnej sytuacji na rynku pracy tzn. ludzi młodych, osób z niskimi kwalifikacjami, osób długotrwale bezrobotnych, osób bez doświadczenia zawodowego, niepełnosprawnych. Dodatkowym celem realizowanego programu było stworzenie zachęty i warunków do wskazania możliwości podjęcia stażu poza miejscem zamieszkania. W tym celu niniejszy projekt przewidywał między innymi pokrycie kosztów przejazdów.

## Usługi rynku pracy świadczone w Powiatowym Urzędzie Pracy w 2010r.

Powiatowy Urząd Pracy w Myśliborzu kontynuuje politykę nowego modelu pośrednictwa pracy oraz innych sfer świadczonych usług – doradztwa zawodowego i szkoleń bezrobotnych- opierając swoją pracę o wdrażanie obowiązujących standardów w poszczególnych usługach.

Nadrzędnym celem Powiatowego Urzędu Pracy jest dążenie do maksymalnego zadowolenia klientów poprzez zapewnienie profesjonalnej, sprawnej i terminowej obsługi, dostosowanie świadczonych usług do ich potrzeb i oczekiwań oraz kształtowanie wizerunku Urzędu jako instytucji niosącej pomoc, solidnej i otwartej dla klienta. Wprowadzone standardy mają przede wszystkim na celu poprawę jakości usługi pośrednictwa pracy i wzrostu zadowolenia klientów ze sposobu świadczenia tej usługi. Aby osiągnąć wyznaczone cele zadbano o skonsolidowanie w jednym miejscu większości usług wspierających prace pośredników , tj. usługę poradnictwa zawodowego i szkoleń bezrobotnych. Obecnie dział pośrednictwa pracy, poradnictwa zawodowego i szkoleń bezrobotnych to dobrze przygotowani i kompetentni pracownicy świadczący usługi na wysokim poziomie. Nadal jednak nie udało się zadbać o warunki w jakich pracują pracownicy świadczący kluczowe usługi rynku pracy. Ciasnota, nie funkcjonalne pomieszczenia, brak zapewnionej dyskrecji dla klienta, brak zapewnionego komfortu udzielanych porad mają znaczący wpływ na sposób obsługi klienta. Jednakże w niedługim czasie po przeniesieniu siedziby Urzędu do nowych pomieszczeń w Myśliborzu przy ul. Północnej sytuacja ta powinna ulec zdecydowanej poprawie.

### **POŚREDNICTWO PRACY**

Podstawowym zadaniem pośrednictwa pracy jest współpraca z osobami zarejestrowanymi (bezrobotnym i poszukującymi pracy) i osobami nie zarejestrowanymi oraz z pracodawcami. Pracodawcom pośrednicy pracy poszukują kandydatów do zatrudnienia. Osobom zarejestrowanym i nie zarejestrowanym przedstawiają propozycje pracy dopasowując ją do kwalifikacji i doświadczenia

zawodowego klienta, a w przypadku braku propozycji odpowiedniego zatrudnienia - ustalenie z klientem działań, które pozwolą na podniesienie jego szans na zatrudnienie. Cały proces realizacji tej usługi oparty jest o obligatoryjne szczegółowe standardy, które wymuszają od pośredników wykonywanie szeregu skrupulatnych, czasowo absorbujących działań.

Każdy rejestrujący się bezrobotny, już w dniu rejestracji nawiązuje kontakt z pośrednikiem pracy. Kontakt z pośrednictwem musi być utrzymany co najmniej 1 raz na trzy miesiące ( od 29.12.2010r. – według nowych przepisów – co najmniej 1 raz na 120 dni).

### **Informacje o ofertach pracy**

**W 2010r. pośrednicy pracy przyjęli i pozyskali ogółem 2.944 stanowisk pracy, w tym pracy niesubsydiowanej – 1.510 miejsc pracy.**

1. Współpraca z pracodawcami.

- propozycja organizacji giełdy pracy, - **liczba zorganizowanych giełd pracy – 35.**

Każdy kontakt z Pracodawcami jest odnotowywany (wraz ze wszystkimi podczas negocjacji ustaleniami) w bazie danych o Pracodawcy, z terenu powiatu w formie elektronicznej .

**Liczba wizyt pośredników pracy z Pracodawcami – 147.**

2. Przedstawianie propozycji pracy.

- **liczba wygenerowanych kontaktów w ramach propozycji pracy, przedstawianych osobom bezrobotnym i poszukującym pracy: 25.518 ,**

- **liczba wygenerowanych skierowań do pracy: 2.934**

3. Realizacja form subsydiowanych

Przyjmowanie i rejestracja wniosków na **staż, prace interwencyjne i roboty publiczne:**

- **liczba zarejestrowanych wniosków na staż i ich weryfikacja - 1.100,**

-**liczba wygenerowanych skierowań do odbycia stażu - 942**

- **liczba przyjętych wniosków na prace interwencyjne lub roboty publiczne - 142**

- **analiza osób wskazanych jako kandydatów do zatrudnienia w ramach prac interwencyjnych, robót publicznych lub skierowanych na staż,**

**-liczba wygenerowanych opinii kandydatów do prac interwencyjnych, robót publicznych lub staży – 1.510.**

Realizacja porozumień zawartych z urzędami miasta i gminy w sprawie organizacji prac społecznie użytecznych:

**- liczba wydanych skierowań do wykonywania zadań w ramach prac społecznie użytecznych- 129.**

4. Realizacja art. 90 ust. 4 Ustawy o promocji zatrudnienia oraz Rozporządzenia Ministra Pracy i Polityki Społecznej z d. 29.01.2008r. zmieniającego rozporządzenie w sprawie wykonywanie pracy przez cudzoziemców bez konieczności uzyskania zezwolenia na pracę:

- przyjmowanie oświadczeń o zamiarze powierzenia pracy cudzoziemcom – obywatelom Rosji, Ukrainy lub Białorusi - **ilość zarejestrowanych oświadczeń o zamiarze powierzenia pracy cudzoziemcom – obywatelom Rosji, Ukrainy lub Białorusi- 277,**

**Ilość opinii dotyczących zatrudnienia cudzoziemców – 12.**

#### **Zwolnienia grupowe.**

W 2010r. do PUP w Myśliborzu wpłynęły zawiadomienia o zamiarze przeprowadzenia zwolnień grupowych, dokonywanych na podstawie ustawy o szczególnych zasadach rozwiązywania z pracownikami stosunku pracy z przyczyn niedotyczących pracowników od:

- Poczta Polska SA
- PZU SA
- RUCH SA
- PKO Bank Polski SA
- Ministerstwo Obrony Narodowej

Zgłoszenie przeprowadzenia zwolnień grupowych, dokonywanych na podstawie ustawy o szczególnych zasadach rozwiązywania z pracownikami stosunku pracy z przyczyn nie dotyczących pracowników, osób zamieszkujących na terenie naszego powiatu wpłynęło od:

- PZU „ŻYCIE” SA – 6 osób;

- PKO BP – 3 osoby;
- FURNITTIA Sp. z o.o Dębno -125 osób.

Ostatni zakład pracy został przekształcony i zdecydowana większość z ogólnej liczby 125 osób znalazła zatrudnienie.

### **Najczęściej zgłaszane oferty.**

W analizowanym okresie na terenie powiatu myśliborskiego zgłoszonych zostało najwięcej ofert pracy w następujących zawodach, w tym dotyczących staży i robót publicznych: pracownik produkcji ( pod potrzeby zakładów produkcyjnych w Gorzowie Wlkp. – pracodawca agencje pracy tymczasowej), technik administracji, pracownik kancelaryjny, technik prac biurowych, magazynier, kucharz, kelner, robotnik gospodarczy, sprzedawca, asystent nauczyciela przedszkola, nauczyciele w wielu zawodach, robotnik leśny, murarz, dekarz, plecionkarz (praca sezonowa), stolarz, szwaczka, tapicer, operator spawarek okleiny i łuszczki, kierowca samochodu ciężarowego, kopacz, meliorant, robotnik budowlany, specjalista ds. organizacji transportu, księgowy, opiekunka dziecięca, opiekun osób starszych, ogrodnik terenów zielonych, monter konstrukcji stalowych, ślusarz, piekarz, stolarz, operatorzy urządzeń do obróbki drewna, monter mebli.

Analizując problemy związane z realizacją powyższych ofert można stwierdzić przede wszystkim, że sytuacja w poszczególnych gminach powiatu jest diametralnie zróżnicowana.

Barlinecki rynek pracy najczęściej potrzebował pracowników w sektorze przemysłu metalurgicznego, drzewnego, jednakże bezrobotni z tego terenu nie mają wystarczających kwalifikacji , odpowiedniej mobilności lub nie poszukują tego rodzaju pracy. Wyczerpały się lokalne rezerwy mobilnej kadry pracowniczej sfery produkcyjnej. Brakuje tu miejsc pracy dla kobiet.

Na terenie gminy Dębno duże potrzeby kadrowe miał przemysł drzewny – zarówno jeśli chodzi o wykwalifikowanych stolarzy, jak i mechaników maszyn przemysłowych. Osoby zarejestrowane najczęściej pracowały u tych pracodawców i odmawiają przyjęcia ofert ponieważ pracodawcy Ci nie spełniają ich oczekiwań. Natomiast niewykwalifikowani bezrobotni, czy bez uprawnień nie mają szansy na

uzyskanie pracy w tych firmach i nie byli specjalnie zainteresowani podnoszeniem kwalifikacji zawodowych.

Myśluborski rynek pracy charakteryzuje się przede wszystkim bardzo słabym popytem na pracowników, sporadycznie zdarzały się oferty pracy dla szwaczek, sprzedawców i pracowników przy prostych pracach na liniach produkcyjnych, a bardzo dużym zainteresowaniem cieszyła się organizacja stażu pracy przez przedsiębiorców i sferę budżetową. Jednakże bardzo często napotyka się na wiele barier - problemy z dojazdem do miejsca pracy !, bariery psychologiczne wśród bezrobotnych w zakresie wykazania się mobilnością na rynku pracy.

Na tym rynku pracy również brakuje ofert pracy dla kobiet.

W ostatnim okresie zarejestrowano wzrost zgłaszanych ofert pracy w zawodach nauczycielskich , pod potrzeby nowego roku szkolnego. Jak na razie brakuje kandydatów zarejestrowanych i poszukujących pracy w tym sektorze, będących bezrobotnymi zarejestrowanymi w urzędzie pracy i gotowymi do zatrudnienia.

Służby pośrednictwa pracy realizują zadania, przestrzegając obowiązujących standardów usług rynku pracy.

W zakresie realizacji zgłaszanych ofert pracy służby pośrednictwa bardzo często napotykały na szereg barier ze strony osób bezrobotnych.

Analiza danych wykazuje, że wielu bezrobotnych utraciło status z tytułu:

- nie zgłoszenia się do urzędu w wyznaczonym terminie ( najczęściej na wezwanie w sprawie propozycji pracy) - 1.467 osób,
- nieuzasadnionej odmowy przyjęcia propozycji pracy – 104 osób,
- braku gotowości do podjęcia pracy - 17 osób,

Z tytułu podjęcia zatrudnienia w analizowanym okresie wyrejestrowało się 2.785 bezrobotnych.

Powyższe dane pokazują, że wielu bezrobotnych rejestruje się dla innych korzyści niż chęć pozyskania zatrudnienia.

Nie wszyscy podejmują od razu ostateczną decyzję o wyrejestrowaniu. Wielu bezrobotnych co pewien czas kontaktuje się w pośrednictwie pracy, przychodząc na

wezwania, korzystają z propozycji pracy i w rozmowie z pracodawcami w różny sposób przedstawiają swoją sytuację, często tak, aby tylko nie zostać przyjętym. W tych okolicznościach wielu pracodawców nierzetelnie rozlicza skierowania, dość ogólnie je opisując, np. „nie spełnia oczekiwań”, co w efekcie końcowym nie skutkuje w żaden sposób w zakresie stosowania konsekwencji wobec bezrobotnego.

W 2010r., podobnie jak w latach poprzednich, obecna populacja bezrobotnych, z perspektywy świadczenia usług dla pracodawców, stanowi szczególny rodzaj zasobów urzędu. Na „poziom” tego szczególnego zasobu wpływa sytuacja na rynku pracy: w zależności od niej, zmienia się liczba bezrobotnych lub poszukujących pracy oraz cechy osób należących do tej populacji, przekładając się na ich „zdolność do bycia zatrudnionym”.

Coraz trudniej jest dobierać kandydatów dla pracodawców, ze względu na wysokie wymagania pracodawców wobec osób bezrobotnych i poszukujących pracy, dotyczące w szczególności posiadania pewnego stażu zawodowego. Dlatego też min. jest tak duże zainteresowanie stażami.

Jednak zauważa się spadek popytu na pracowników. Wielu pracodawców nadal poszukuje pracowników, zwłaszcza w sektorach produkcyjnych i usługowych zgłaszając swoje zapotrzebowania do urzędu, jednakże są to ilości znacznie niższe niż w minionych latach.

Zakres pomocy udzielanej pracodawcom jest jednak ograniczony min. ze względu na to, że wśród bezrobotnych i poszukujących pracy, przeważają osoby bez konkretnego doświadczenia zawodowego i o niskiej mobilności zawodowej.

Najbardziej poszukiwany pracownik to taki, który jest elastyczny i gotowy do przekwalifikowania się w miarę potrzeby. Posiada już pewne doświadczenie zawodowe. Bardzo ważna jest zazwyczaj wysoka motywacja do pracy. Często ona zaważa na tym, czy kandydat zostanie przyjęty do pracy, czy nie.

Pomoc ta jest oferowana w szczególności w zakresie oceniania przez doradców zawodowych motywacji i predyspozycji kandydatów. W dalszym ciągu wielu pracodawców uważa osoby bezrobotne za pozbawione autentycznej motywacji do podjęcia pracy. Podstawą przekonania części pracodawców o niskiej motywacji osób zarejestrowanych jako bezrobotne są spotkania ze skierowanymi przez urząd pracy kandydatami. Kierowanie zatem do pracodawców osób dobranych ze względu na posiadanie motywacji do podjęcia pracy (oprócz spełniania ewentualnych innych

wymagań pracodawcy), przyczynia się do zmiany niekorzystnego wizerunku osób bezrobotnych, a zarazem poprawia opinię o jakości świadczonych usług.

Powiatowy Urząd Pracy w Myśliborzu często współpracuje z pracodawcami łącząc usługę pośrednictwa pracy z usługą szkolenia lub taką formą aktywizacji zawodowej, która przystosowuje bezrobotnego zawodowo do konkretnego stanowiska pracy. W ten sposób bezrobotni mają szansę na zdobycie konkretnych uprawnień lub minimalnego doświadczenia zawodowego.

Działania te są często bardzo czasochłonne, gdyż samo wyselekcjonowanie bezrobotnych jako potencjalnych kandydatów i przeprowadzenie rekrutacji trwa dłuższy czas, ze względu na ich niską mobilność oraz niskie kwalifikacje zawodowe.

Panujący trend spowodował, że w zakresie realizacji usług pośrednictwa pracy kontynuowano ( w oparciu o obowiązujące standardy) wypracowane sposoby współpracy z pracodawcami oraz jednostkami samorządowymi. Za dobór kandydatów dla pracodawcy odpowiadają pośrednicy pracy współpracując ściśle z doradcami zawodowymi.

Takie rozwiązanie usprawnia wymianę informacji, a w dłuższej perspektywie sprzyja lepszemu poznaniu potrzeb pracodawcy i ułatwia prowadzenie współpracy w sposób mniej sformalizowany.

Pośrednik pracy występuje wyłącznie w roli promotora usług świadczonych przez inne komórki, m.in. doradcę i nie ograniczając dostępu pracodawców do pomocy udzielanej przez doradców, wspólnie z doradcą realizują usługę doboru kandydatów dla pracodawców.

**Podsumowując** - strategicznym klientem urzędów pracy są Pracodawcy. Najczęstszą, preferowaną przez pracodawców formą współpracy z urzędem jest kooperacja w zakresie rekrutacji i zatrudniania pracowników. **Jednakże praktyka ostatnich lat, a szczególnie 2010r. pokazuje, że kooperacja ta dotyczy przede wszystkim organizacji staży w miejscu pracy, a zatem najtańszej z perspektywy pracodawców oraz najbardziej elastycznej formy pozyskiwania pracowników.**

Rola urzędu pracy w zakresie pośrednictwa pracy jest często ograniczana działaniami pracodawców. Większość pracodawców rzadko przekazuje do urzędu pracy informacje o wolnych miejscach pracy, a jeszcze rzadziej korzystają z tej formy



przy zatrudnianiu pracowników, tym samym są nadal mało zainteresowani współpracą w ramach pośrednictwa pracy. Trudno jest ustalić ostateczne przyczyny, dla których pracodawcy niechętnie korzystają z pośrednictwa pracy. Zapewne w większości jest to związane z negatywnymi stereotypami jakie dotyczą osób bezrobotnych. Występujące tendencje zmusiły pracowników urzędu do wprowadzenia i zastosowania innych efektywniejszych metod pracy co wpływa na pozytywne zmiany w tym zakresie, np. organizacja w obiektach urzędu spotkań pracodawców z zainteresowanymi, wyselekcjonowanymi kandydatami do pracy.

Analizowany okres działalności urzędu wyraźnie potwierdza, że narzędzia aktywizujące –staże– zmieniły całkowicie swoją funkcję: z narzędzia, którego celem jest poprawa kwalifikacji i nabycie doświadczenia zawodowego przez bezrobotnych, celem zwiększenia ich szans na rynku, w narzędzie zatrudnienia subsydiowanego, które wyparło inne, mniej dogodne dla pracodawców formy pracy subsydiowanej, takie jak prace interwencyjne, które są formą zatrudnienia. Z kolei, znaczne zwiększenie wymogów dotyczących okresu utrzymania miejsca pracy po pracach interwencyjnych powoduje odchodzenie od tego narzędzia właśnie na rzecz form bardziej elastycznych i tańszych, **jakimi są staże pracy, a to jest związane z ich niską skutecznością w zapewnieniu zatrudnienia. Coraz mniejszy odsetek pracodawców składa zobowiązanie co do zatrudnienia osób po odbyciu stażu.**

W ten sposób większość bezrobotnych zaraz po odbytym stażu wraca w szeregi bezrobotnych, ponownie szukających zatrudnienia lub nawet kolejnego stażu, gdyż dodatkowo instrument ten stał się zastępczą formą uzyskania środków do życia, pokrycia kosztów studiów itp. Większość bezrobotnych oraz nawet pracodawców w pozyskaniu stażu kieruje się tymi przesłankami.

**Korzystnym zjawiskiem jest nadal rosnąca rola i popularność wśród pracodawców szkoleń indywidualnych, dopasowanych do wskazywanych potrzeb pracodawców i obwarowywanych uprawdopodobnieniem zatrudnienia.** Indywidualne szkolenia niejednokrotnie są powiązane z tworzeniem stanowiska pracy interwencyjnej.

Do zwiększenia efektywności pomocy udzielanej pracodawcom w doborze pracowników były realizowane działania służące zwiększeniu „zdolności do bycia

zatrudnionym” potencjalnych kandydatów, tj.: obejmowanie szeregu osób bezrobotnych i poszukujących pracy kompleksowymi usługami z zakresu poradnictwa zawodowego, kierowanie osób o niskich lub zdezaktualizowanych kwalifikacjach do udziału w szkoleniach i stażach.

## **PORADNICTWO ZAWODOWE**

Poradnictwo zawodowe jest usługą polegającą, przy zastosowaniu dostępnych narzędzi, na analizowaniu sytuacji społeczno – zawodowej osób bezrobotnych i poszukujących pracy, diagnozowaniu posiadanych przez klientów predyspozycji zawodowych w celu wyboru ścieżki powrotu na rynek.

Ponadto doradcy zawodowi prowadzą zajęcia informacyjne i spotkania grupowe skierowane do różnych grup osób potrzebujących dodatkowego wsparcia, np. osób do 25 roku życia, osób niepełnosprawnych, osób zwalnianych z przyczyn dotyczących zakładu pracy.

### **1.Rozmowa wstępna z klientem- 119 osób**

- w przypadku osób rejestrujących się po raz pierwszy w urzędzie pracy
- określenie sytuacji zawodowej bezrobotnego lub poszukującego pracy
- określenie potrzeby udzielenia porady indywidualnej
- określenie potrzeby udzielenia porady grupowej lub innej usługi rynku pracy
- odnotowanie rozmowy w karcie rejestracyjnej osoby bezrobotnej wersji papierowej i w wersji elektronicznej uzyskanych informacji.
- wygenerowanie wniosku osoby bezrobotnej dotyczącego oczekiwań wobec PUP- 119 wniosków

W momencie, kiedy klient korzystał już z usługi przeprowadzono poradę indywidualną z bezrobotnym zwracając uwagę na:

- analizę zgromadzonych danych i informacji;
- analiza informacji z jakich podstawowych usług rynku pracy korzystano i jakie przyniosły one efekty;
- pozyskanie informacji o aktualnej sytuacji na rynku pracy;

- pozyskanie informacji o możliwości szkolenia, podnoszenia kwalifikacji i przekwalifikowania.

-wyznaczenie terminu udzielenia porady indywidualnej w karcie rejestracyjnej osoby bezrobotnej lub poszukującej pracy w wersji papierowej i elektronicznej.

### **1.Porada indywidualna- praca indywidualna z klientem - 812 porad indywidualnych**

a) analiza dokumentacji klienta

b) analiza historii współpracy z PUP

c) zbadanie sytuacji na rynku pracy

- pozyskiwanie informacji o aktualnych ofertach pracy

d) zbadanie możliwości szkoleniowych dostosowanych do potrzeb klienta

e) odnotowanie w karcie wizyt klienta w wersji papierowej i elektronicznej informacji na temat ustalonego sposobu dalszej pracy z klientem lub skierowanie go do innego pracownika PUP( specjalista ds. szkoleń, pośrednik pracy, lider klubu pracy)

f) wygenerowanie wniosku osoby bezrobotnej dotyczącego oczekiwań wobec PUP- 812 wniosków

### **Porada grupowa- uczestniczyło 76 osób – 9 grup**

- generowanie dokumentów określających cel porady grupowej, program wraz z harmonogramem,- 9 sesji grupowych

-określenie terminu realizacji porady i dokonanie doboru uczestników spośród bezrobotnych lub poszukujących pracy, z którymi uzgodniono w rozmowie wstępnej lub w trakcie porady indywidualnej potrzebę udziału w poradzie grupowej lub którym starosta wydał skierowanie na zajęcia w ramach porady grupowej w centrum

- przygotowanie pomieszczenia, sprzętu techniczno-biurowego i materiałów potrzebnych w trakcie porady grupowej w zależności od tematyki zajęć

- przeprowadzenie porady w formie zajęć lub cyklu zajęć warsztatowych, powinna być prowadzona przez dwóch doradców zawodowych

- ustalenie sposobu dalszego działania z każdym klientem zajęć, w tym możliwości skorzystania z porady indywidualnej lub innych usług rynku pracy

- odnotowanie w karcie rejestracyjnej w wersji papierowej i w wersji elektronicznej informacji o jego udziale w poradzie grupowej udzielonej w PUP tj.:
- datę rozpoczęcia i zakończenia porady, czas jej trwania,
- liczbę uczestników
- cel porady i zastosowane metody
- ustalony sposób dalszego działania

### **Informacja indywidualna**

- a) przedstawienie sposobu postępowania w trakcie korzystania z porady
- b) uzyskanie USTNEJ zgody na proponowany sposób postępowania i zgody na aktywną współpracę z doradcą
- c) ustalenie problemu zawodowego dotyczącego wyboru zawodu, zmiany kwalifikacji, podjęcia lub zmiany zatrudnienia
- d) analiza informacji z uwzględnieniem jego doświadczenia zawodowego, kwalifikacji, motywacji, uzdolnień, zainteresowań i predyspozycji zawodowych, sytuacji materialnej i sytuacji rodzinnej, mających wpływ na rozwiązanie problemu zawodowego;
- e) analizę możliwości i wybór odpowiedniego sposobu rozwiązania problemu a w przypadku zaistnienia potrzeby – rozważenie możliwości skorzystania z pomocy pracowników innych komórek organizacyjnych powiatowego urzędu pracy.
- f) ustalenie potrzeby przeprowadzenia specjalistycznych badań lekarskich lub psychologicznych lub skorzystania z zajęć z zakresu poradnictwa zawodowego w centrum informacji i planowania kariery zawodowej wojewódzkiego urzędu pracy
- g) zaproponowanie wykonania badań psychologicznych w powiatowym urzędzie pracy, w centrum informacji i planowania kariery zawodowej wojewódzkiego urzędu pracy lub innej instytucji;
- h) przygotowanie skierowania na specjalistyczne badania lekarskie lub psychologiczne lub zajęcia z zakresu poradnictwa zawodowego, gdy odbywają się one poza miejscem stałego zamieszkania;
- i) analiza sytuacji, z uwzględnieniem wyników specjalistycznych badań lekarskich lub psychologicznych
- j) zweryfikowanie w razie potrzeby uzgodnionego wcześniej sposobu rozwiązania problemu lub wskazanie możliwości skorzystania z innych usług rynku pracy

k) odnotowanie w karcie rejestracyjnej w wersji papierowej i elektronicznej informacji o jego udziale w informacji indywidualnej, udzielonej w PUP

l) w miarę potrzeby sporządzenie opinii o wyniku udzielonej informacji i przekazanie jej do pracownika PUP na wniosek którego bezrobotny korzystał z informacji.

### **Informacja zawodowa grupowa**

#### **Udzielono informacji zawodowej grupowej – 293 osoby - 27 grup**

- Określenie tematu grupowego spotkania z zakresu informacji zawodowej w oparciu o analizę potrzeb i problemów zawodowych bezrobotnych lub poszukujących pracy, rozpoznawanych w trakcie porad indywidualnych, grupowych lub w trakcie korzystania z indywidualnej informacji zawodowej, który w szczególności może dotyczyć:

a) informacji o podstawowych usługach rynku pracy,

b) informacji o zawodach i ogólnej sytuacji na rynku pracy,

c) możliwości uzyskania kwalifikacji zawodowych,

d) oczekiwań pracodawców w zakresie kwalifikacji zawodowych wymaganych od kandydatów do pracy,

e) możliwości podejmowania własnej działalności gospodarczej.

- Upowszechnienie informacji o temacie, terminie i miejscu spotkania.

- Przygotowanie materiałów związanych z tematem spotkania, pomieszczenia i sprzętu techniczno-biurowego umożliwiających przeprowadzenie spotkania informacyjnego.

- Przeprowadzenie grupowego spotkania z zakresu informacji zawodowej.

- wysyłanie przygotowanych wezwań do osób bezrobotnych

- odnotowanie w karcie rejestracyjnej bezrobotnego lub poszukującego pracy oraz w wersji papierowej i elektronicznej informacji o jego udziale w grupowym spotkaniu z zakresu informacji zawodowej w PUP

### **Udzielanie pomocy pracodawcom w doborze kandydatów do pracy:**

- Udzielenie pracodawcy informacji o możliwościach, sposobie i formie pomocy, jaką pracodawca może uzyskać w urzędzie pracy w zakresie doboru kandydatów do pracy.

-Dobór kandydatów spośród bezrobotnych lub poszukujących pracy, wytypowanych przez pośrednika pracy na zgłoszone w ofercie pracy stanowiska pracy,

#### **Dobór kandydatów, w ramach realizowanych projektów, na:**

- staże,
- szkolenia

**Prowadzenie warsztatów aktywnego poszukiwania pracy** w ramach realizowanych projektów systemowych, konkursowych i partnerskich.

Dodatkowo doradcy zawodowi, w ramach wieloletniej współpracy ze środowiskiem szkolnym przeprowadzali spotkania z uczniami klas III, kończących naukę w szkołach średnich ( na wniosek szkoły), przygotowując w ten sposób młodzież do wejścia na rynek pracy.

I tak, spotkania przeprowadzono w:

- Zespole Szkół Ponadgimnazjalnych nr 2 w Myśliborzu – 74 osoby
- Zespole Szkół Ponadgimnazjalnych nr 3 w Myśliborzu – 82 osoby
- Zespole Szkół Ponadgimnazjalnych w Dębnie - 94 osoby.

Ponadto doradcy zawodowi czynnie uczestniczyli w:

1. Międzynarodowych Targach Edukacji i Pracy w Szczecinie
2. Targach pracy zorganizowanych przez
  - OHP w Rowie
  - CIS w Barlinku
  - OHP w Barlinku
3. Festynie Zdrowego Smaku w ramach obchodów 10-lecia Gimnazjum w Myśliborzu
4. Konferencji Szkoła Zawodowa Droga do kariery w ramach Ogólnopolskiego Tygodnia Kariery
5. Obchodach XX lecia Stowarzyszenia Oświatowego w Dębnie

## KLUBY PRACY

Jednym z najważniejszych elementów wspierających pośrednictwo pracy i poradnictwo zawodowe jest usługa polegająca na udzielaniu pomocy w aktywnym poszukiwaniu pracy. Do zadań działu pośrednictwa pracy i poradnictwa zawodowego należy realizacja tej usługi, którą świadczą liderzy klubu pracy przede wszystkim w ramach zajęć aktywizacyjnych.

Powiatowy Urząd Pracy w Myśliborzu program Klubu Pracy realizuje za pomocą zajęć aktywizacyjnych. Propozycja uczestnictwa w zajęciach aktywizacyjnych przedstawiana jest osobom bezrobotnym i poszukującym pracy zarejestrowanym w urzędzie. Zajęcia aktywizacyjne odbywają się w Klubie Pracy w Myśliborzu, w Klubie Pracy w Dębnie i w POBiPP w Barlinku.

Proponowane tematy i programy zajęć aktywizacyjnych:

1. Specyfika lokalnego rynku pracy. Jak szukać by znaleźć pracę dla siebie.
2. Udana rozmowa kwalifikacyjna z elementami autoprezentacji.
3. Odkrywanie własnych umiejętności, możliwości i predyspozycji zawodowych oraz przygotowanie i opracowanie dokumentów aplikacyjnych.
4. Narodziny firmy – Jak rozpocząć działalność gospodarczą. Czy ja się do tego nadaję?
5. Metody i techniki poszukiwania pracy w kraju i za granicą.

**Tematy i programy zajęć aktywizacyjnych są opracowywane przez Lidera Klubu Pracy. Są to opracowania własne.**

W okresie 2010 roku, w Klubie Pracy w PUP w Myśliborzu ( w tym obsługa Punktu w Barlinku) i w Dębnie poprowadzono łącznie **117 zajęć aktywizacyjnych**, z podziałem:

Klub Pracy w Myśliborzu – **107 zajęć aktywizacyjnych**, z czego 43 zajęcia poprowadzono w POBiPP w Barlinku;

Klub Pracy w Dębnie- **10 zajęć aktywizacyjnych**;

Skierowanie na zajęcia aktywizacyjne otrzymało łącznie **1085** osób, z czego zgłosiło się do Klubu Pracy i **uczestniczyło w zajęciach aktywizacyjnych 796 osób** z podziałem:

Klub Pracy w Myśliborzu – 712 osób, z czego 282 osoby uczestniczyły w zajęciach poprowadzonych w POBiPP w Barlinku;

Klub Pracy w Dębnie- 84 osoby.

Ponad to w 2010r. w Klubie Pracy pomocy w sporządzeniu Indywidualnego Planu Działania udzielono 186 osobom.

Zaobserwowano, że bezrobotni i poszukujący pracy chętniej korzystają z porad doradców zawodowych oraz z pomocy w aktywnym poszukiwaniu pracy. Stworzony „nowy” dostęp do usługi poradnictwa zawodowego przewyciężył wiele barier funkcjonujących wśród bezrobotnych. Spowodowało to, że w trakcie spotkań z doradcami przełamują opory i chętnie opowiadają o sobie i swoich problemach. Stają się co raz bardziej otwarci, co często przekłada się na wzrost ich motywacji do działania z zakresie poszukiwania pracy. Dzięki temu niełatwa praca doradcy zawodowego, lidera klubu pracy i pośrednika pracy przynosi lepsze rezultaty, a wysiłek pracowników Urzędu koncentruje się na realnych potrzebach osób oczekujących pomocy.

## **SZKOLENIA**

Usługą wspomagającą pośrednictwo pracy, poradnictwo zawodowe w zakresie zaktywizowania bezrobotnego są szkolenia grupowe i indywidualne oraz studia podyplomowe, nastawione na podniesienie, uzupełnienie lub nabycie nowych umiejętności zawodowych.

***Organizacja szkoleń realizowanych przez specjalistów do spraw rozwoju zawodowego obejmuje postępowanie przy:***

### **1) informowaniu o możliwościach i zasadach korzystania z usług szkoleniowych świadczonych przez powiatowe urzędy pracy oraz promowaniu tych usług poprzez;**

- udzielenie ustnych informacji osobom uprawnionym do szkolenia o możliwościach i zasadach kierowania na szkolenie przez powiatowy urząd pracy **-udzielono informacji 976 osobom zainteresowanym szkoleniami.**



- opracowanie pisemnych informacji o możliwościach i zasadach kierowania na szkolenie przez powiatowy urząd pracy i zamieszczenie ich na stronach internetowych oraz tablicach ogłoszeń powiatowego urzędu pracy
- udostępnianie osobom zainteresowanym szkoleniami informacji zawartych w rejestrze instytucji szkoleniowych oraz bazach danych o standardach kwalifikacji zawodowych i modułowych programach szkoleń prowadzonych przez ministra właściwego do spraw pracy

**2) diagnozowaniu zapotrzebowania na zawody i specjalności na lokalnym rynku pracy oraz potrzeb szkoleniowych osób uprawnionych do szkolenia polegającym na:**

- pozyskaniu informacji o zapotrzebowaniu na zawody i specjalności na lokalnym rynku pracy pochodzące z rejestru ofert pracy pośrednictwa pracy
- pozyskaniu informacji o zapotrzebowaniu na zawody i specjalności na lokalnym rynku pracy pochodzące z Rankingu Zawodów Deficytowych i Nadwyżkowych Powiatu Myśliborskiego oraz Województwa Zachodniopomorskiego
- analizie pozyskanych informacji pod kątem istniejącego zapotrzebowania szkoleniowego na lokalnym rynku pracy, zgodnie z klasyfikacją zawodów i specjalności dla potrzeb rynku pracy, określoną przez ministra właściwego do spraw pracy.
- pozyskaniu informacji o potrzebach szkoleniowych osób uprawnionych do szkolenia poprzez analizę kart kandydata na szkolenie:
  - a. wpływających bezpośrednio do specjalisty ds. rozwoju zawodowego od osób zainteresowanych szkoleniami;
  - b. przekazanych przez doradców zawodowych pozyskanych w trakcie porad indywidualnych i grupowych spotkań informacyjnych;
  - c. przekazanych przez liderów klubu pracy pozyskanych w wyniku uczestnictwa bezrobotnych w warsztatach poszukiwania pracy i zajęciach aktywizacyjnych

**3) sporządzaniu i upowszechnianiu planu szkoleń polegającym na:**

- przygotowaniu projektu planu szkoleń
- przesłaniu projektu planu szkoleń do konsultacji z pośrednikiem pracy, doradcą zawodowym, liderem klubu pracy i innymi zainteresowanymi komórkami organizacyjnymi powiatowego urzędu pracy
- opracowaniu ostatecznej wersji i uzyskaniu zatwierdzenia planu szkoleń –

- upowszechnieniu planu szkoleń na tablicy ogłoszeń i na stronie internetowej powiatowego urzędu pracy

**4) kierowaniu na szkolenia grupowe** zgodnie z planem szkoleń polegającym na:

- **opracowaniu i upowszechnieniu ogłoszenia o szkoleniu przewidzianym do realizacji,**

- przyjęciu od pośrednika pracy, doradcy zawodowego, lidera klubu pracy lub od osób uprawnionych do szkolenia zgłoszeń na szkolenie zawierających zidentyfikowane potrzeby szkoleniowe zgłoszonych osób – **zgłoszenia na szkolenie mają formę karty kandydata na szkolenie,**

- zweryfikowaniu w bazie Systemu Informatycznego PULS/SYRIUSZ listy kandydatów na szkolenie pod kątem:

a. posiadania przez kandydatów statusu osoby bezrobotnej

b. spełniania lub nie spełniania wymogów stawianych kandydatom na szkolenie zgodnie z art. 40 ustawy o promocji zatrudnienia i instytucjach rynku pracy,

- **opracowaniu i wygenerowaniu podstawowej i rezerwowej listy uczestników szkoleń – 16 list** mających potrzeby szkoleniowe zgodne z tematyką organizowanego szkolenia oraz spełniających wymagania wstępne określone w programie szkolenia, po ewentualnym zasięgnięciu opinii doradcy zawodowego,

- wszczęciu postępowania o udzielenie zamówienia na organizację szkolenia,

- ustaleniu trybu przeprowadzenia postępowania w sprawie zlecenia usługi szkoleniowej i kryteriów wyboru instytucji szkoleniowej do przeprowadzenia szkolenia,

- wyborze instytucji szkoleniowej zapewniającej najwyższą jakość szkolenia przy najbardziej konkurencyjnej cenie,

- przygotowaniu dokumentacji szkoleniowej w tym:

a. umowy szkoleniowej zawieranej przez starostę z instytucją szkoleniową na przeprowadzenie szkolenia i przedłożenie jej do podpisu – **opracowano 16 umów,**

b. wniosku o zatwierdzenie trybu zamówienia publicznego wraz z załącznikami i przedłożenie go do podpisu – **przygotowano 16 wniosków**,

c. imiennych skierowań na szkolenie dla osób zakwalifikowanych na szkolenie i przedłożenie ich do podpisu,

- wydaniu osobom uprawnionym do szkolenia skierowań na szkolenie zawierających dane osoby kierowanej, nazwę instytucji szkoleniowej, okres odbywania szkolenia, miejsce odbywania szkolenia oraz pisemną informację o prawach i obowiązkach związanych z uczestnictwem w szkoleniu oraz skutkach odmowy udziału w szkoleniu, - **wydano 616 skierowań**;

- **odnotowaniu w karcie rejestracyjnej w wersji papierowej i elektronicznej bezrobotnego lub poszukującego pracy** oraz przekazanie do komórki organizacyjnej odpowiedzialnej za prowadzenie ewidencji i wypłatę świadczeń informacji o:

a) skierowaniu na szkolenie,

b) terminie rozpoczęcia i zakończenia szkolenia,

c) odmowie udziału w szkoleniu, jeśli miała miejsce,

- wprowadzeniu do SI PULS/SYRIUSZ w module szkolenia danych dotyczących oferty szkoleniowej oraz danych dotyczących przedłożonej propozycji szkolenia dla wszystkich uczestników szkolenia

- **przyjęciu od osób uprawnionych i rozpatrzeniu wniosków dotyczących zwrotu kosztów** przejazdu na szkolenie , **O zwrot kosztów dojazdu ubiegały się 254 osoby.**

- **generowaniu imiennych list zwrotu kosztów dojazdu osób uprawnionych** przekazaniu ich do podpisów, a następnie - merytorycznej komórce księgowej w celu dokonania przelewów bankowych lub przekazaniu do banku celem dokonania wypłat kasowych.

- **uzyskaniu z instytucji szkoleniowej dokumentacji potwierdzającej zakończenie szkolenia w tym:**

a. listy obecności uczestników szkolenia

- b. zaświadczeń o ukończeniu szkolenia lub nabyciu umiejętności/kwalifikacji zawodowych
  - c. anonimowych ankiet oceniających realizację szkolenia
  - d. rachunku/faktury za wykonanie usługi szkoleniowej wraz z załącznikiem do rachunku/faktury określającym elementy składające się na cenę szkolenia,
- **opisaniu merytorycznym rachunku/faktury i przekazaniu go do działu księgowości**, oraz- wprowadzeniu w SI PULS/SYRIUSZ odpowiednich danych dotyczących zakończenia szkolenia .

### **Szkolenia grupowe zrealizowane w PUP Myślibórz w 2010 r.:**

I. „ABC przedsiębiorczości” w ramach programu „aktywizacji zawodowej osób do 30 roku życia” finansowanego z dodatkowych środków Funduszu Pracy z rezerwy ministra

- skierowano 20 osób bezrobotnych

specjalista ds. rozwoju zawodowego uczestniczył w spotkaniach informacyjnych rozpoczynających szkolenie i w spotkaniach podsumowujących realizację szkolenia.

II. „ABC przedsiębiorczości” w ramach programu finansowanego z dodatkowych środków Funduszu Pracy z rezerwy ministra na realizację programów dla osób korzystających ze środków na rozwój małej i średniej przedsiębiorczości

- łącznie skierowano 42 osoby bezrobotne w dwóch grupach szkoleniowych w okresie od 25.10.2010r. r. do 08.11.2010 r.

- w ramach każdej grupy szkoleniowej specjalista ds. rozwoju zawodowego uczestniczył w spotkaniach informacyjnych rozpoczynających szkolenie i w spotkaniach podsumowujących realizację szkolenia.

III. „ABC przedsiębiorczości” w ramach programu „Mamy potencjał- możemy więcej!” finansowanego z Europejskiego Funduszu Społecznego, Programu Operacyjnego Kapitał Ludzki Priorytet VIII Regionalne kadry gospodarki, Działanie 8.1 Rozwój pracowników i przedsiębiorstw w regionie, Poddziałanie 8.1.2 Wsparcie procesów adaptacyjnych i modernizacyjnych w regionie oraz promocja przedsiębiorczości i samozatrudnienia,;

- skierowano 20 osób bezrobotnych w okresie od 06.04.2009 r. do 02.09.2009 r.

- specjalista ds. rozwoju zawodowego uczestniczył w spotkaniach informacyjnych rozpoczynających szkolenie, w spotkaniach podsumowujących realizację szkolenia, oraz wizytach monitorujących.

IV. „ABC przedsiębiorczości” w ramach programu „Aktywizacja – praca- sukces” współfinansowanego z Europejskiego Funduszu Społecznego, Programu Operacyjnego Kapitał Ludzki Priorytet VI. Rynek pracy otwarty dla wszystkich, Poddziałanie 6.1.3 Poprawa zdolności do zatrudnienia oraz podnoszenie poziomu aktywności zawodowej osób bezrobotnych

- łącznie skierowano 100 osób bezrobotnych w pięciu grupach szkoleniowych w okresie od 12.04.2010r. r. do 18.06.2010 r.
- w ramach każdej grupy szkoleniowej specjalista ds. rozwoju zawodowego uczestniczył w spotkaniach informacyjnych rozpoczynających szkolenie i w spotkaniach podsumowujących realizację szkolenia.

V „Wizażystka” w ramach programu „Aktywni na rynku pracy” współfinansowanym z Europejskiego Funduszu Społecznego, Program Operacyjny Kapitał Ludzki Priorytet VI. Rynek pracy otwarty dla wszystkich, Poddziałanie 6.1.1 Wsparcie osób pozostających bez zatrudnienia na regionalnym rynku pracy

- skierowano 10 osób bezrobotnych na szkolenie.
- specjalista ds. rozwoju zawodowego uczestniczył w spotkaniach informacyjnych rozpoczynających szkolenie, w spotkaniach podsumowujących realizację szkolenia, oraz wizytach monitorujących.

VI. „Technolog robót wykończeniowych” w ramach programu „Aktywni na rynku pracy” współfinansowanym z Europejskiego Funduszu Społecznego, Program Operacyjny Kapitał Ludzki Priorytet VI. Rynek pracy otwarty dla wszystkich, Poddziałanie 6.1.1 Wsparcie osób pozostających bez zatrudnienia na regionalnym rynku pracy

- skierowano 10 osób bezrobotnych na szkolenie.
- specjalista ds. rozwoju zawodowego uczestniczył w spotkaniach informacyjnych rozpoczynających szkolenie, w spotkaniach podsumowujących realizację szkolenia, oraz wizytach monitorujących.

VII. „Kierowca wózków jezdniowych” w ramach programu „Aktywizacja – praca-sukces” współfinansowanego z Europejskiego Funduszu Społecznego, Programu Operacyjnego Kapitał Ludzki Priorytet VI. Rynek pracy otwarty dla wszystkich, Poddziałanie 6.1.3 Poprawa zdolności do zatrudnienia oraz podnoszenie poziomu aktywności zawodowej osób bezrobotnych.

- skierowano 15 osób bezrobotnych na szkolenie.
- specjalista ds. rozwoju zawodowego uczestniczył w spotkaniu rozpoczynających szkolenie, w spotkaniach podsumowujących realizację szkolenia, oraz wizytach monitorujących.

VIII. „Obsługa kas fiskalnych i kas komputerowych” w ramach programu „Aktywizacja – praca- sukces” współfinansowanego z Europejskiego Funduszu Społecznego, Programu Operacyjnego Kapitał Ludzki Priorytet VI. Rynek pracy otwarty dla wszystkich, Poddziałanie 6.1.3 Poprawa zdolności do zatrudnienia oraz podnoszenie poziomu aktywności zawodowej osób bezrobotnych.

- skierowano 15 osób bezrobotnych na szkolenie.
- specjalista ds. rozwoju zawodowego uczestniczył w spotkaniach rozpoczynających szkolenie, w spotkaniach podsumowujących realizację szkolenia, oraz wizytach monitorujących.

IX. „Zagospodarowanie i pielęgnacja terenów zielonych w ramach programu Aktywizacja – praca- sukces” współfinansowanego z Europejskiego Funduszu Społecznego, Programu Operacyjnego Kapitał Ludzki Priorytet VI. Rynek pracy otwarty dla wszystkich, Poddziałanie 6.1.3 Poprawa zdolności do zatrudnienia oraz podnoszenie poziomu aktywności zawodowej osób bezrobotnych.

- skierowano 10 osób bezrobotnych na szkolenie .
- specjalista ds. rozwoju zawodowego uczestniczył w spotkaniach rozpoczynających szkolenie, w spotkaniach podsumowujących realizację szkolenia, oraz wizytach monitorujących-

X. „Podstawy obsługi komputera” w ramach programu „Aktywizacja – praca- sukces” współfinansowanego z Europejskiego Funduszu Społecznego, Programu Operacyjnego Kapitał Ludzki Priorytet VI. Rynek pracy otwarty dla wszystkich, Poddziałanie 6.1.3 Poprawa zdolności do zatrudnienia oraz podnoszenie poziomu aktywności zawodowej osób bezrobotnych

- łącznie skierowano 85 osób bezrobotnych w sześciu grupach szkoleniowych w okresie od 12.04.2010r. r. do 28.05.2010 r.
- w ramach każdej grupy szkoleniowej specjalista ds. rozwoju zawodowego uczestniczył w spotkaniach informacyjnych rozpoczynających szkolenie i w spotkaniach podsumowujących realizację szkolenia,

XI. „Opiekunka osób starszych + j. niemiecki” w ramach programu Aktywizacja – praca- sukces” współfinansowanego z Europejskiego Funduszu Społecznego, Programu Operacyjnego Kapitał Ludzki Priorytet VI. Rynek pracy otwarty dla wszystkich, Poddziałanie 6.1.3 Poprawa zdolności do zatrudnienia oraz podnoszenie poziomu aktywności zawodowej osób bezrobotnych.

- skierowano 10 osób bezrobotnych na szkolenie .
- specjalista ds. rozwoju zawodowego uczestniczył w spotkaniach rozpoczynających szkolenie, w spotkaniach podsumowujących realizację szkolenia, oraz wizytach monitorujących.

Oprócz szkoleń będących integralną częścią poszczególnych programów zorganizowano również szkolenia finansowane z limitu środków Funduszu Pracy, przeznaczonego na podstawową działalność PUP:

- Kelner - barman + j. angielski dla 10 osób
- Młodszy ratownik WOPR + uprawnienia dla 10 osób
- Kierowca – operator wózków jezdniowych dla 15 osób
- Obsługa kas fiskalnych dla 15 osób

***Organizacja szkoleń realizowanych przez specjalistów do spraw rozwoju zawodowego obejmuje również postępowanie przy:***

**5) kierowaniu na szkolenie indywidualne wskazane przez osobę uprawnioną polegającym na:**

- przyjęciu wniosku o skierowanie na szkolenie, zawierającego oprócz danych osobowych uzasadnienie celowości wnioskowanego szkolenia, pisemne potwierdzenie możliwości zatrudnienia (uprawdopodobnienie) od potencjalnego pracodawcy lub pisemną informację o zamiarze założenia własnej działalności gospodarczej, - **wpłynęło 308 wniosków o skierowanie na szkolenie**

- zweryfikowaniu oraz uzupełnieniu w bazie SI PULS/SYRIUSZ danych dotyczących osoby ubiegającej się o skierowanie na szkolenie,
- odnotowaniu w karcie rejestracyjnej bezrobotnego informacji o przyjęciu wniosku o skierowanie na wskazane przez osobę uprawnioną szkolenie,
- ustaleniu zasadności skierowania na wskazane szkolenie, w tym spełnieniu warunku uprawdopodobnienia uzyskania odpowiedniej pracy lub podjęcia działalności gospodarczej, po ewentualnym zasięgnięciu opinii doradcy zawodowego,
- uzyskaniu pisemnej akceptacji dyrektora PUP dotyczącej wniosku o skierowanie na szkolenie osoby uprawnionej,
- wyborze instytucji szkoleniowej realizującej szkolenie wskazane przez osobę uprawnioną ,
- uzyskaniu z instytucji szkoleniowej oferty szkoleniowej według wymaganych standardów,
- poinformowaniu na piśmie osoby uprawnionej o sposobie rozpatrzenia wniosku o skierowanie na szkolenie,
- przygotowaniu dokumentacji szkoleniowej w tym:
  - a. umowy szkoleniowej zawieranej przez starostę z instytucją szkoleniową na przeprowadzenie szkolenia i przedłożenie jej do podpisu – **opracowano 166 umów**,
  - b. wniosku o zatwierdzenie trybu zamówienia publicznego wraz z załącznikami i przedłożenie go do podpisu – **przygotowano 166 wniosków**,
  - c. imiennego skierowania na szkolenie dla osoby uprawnionej i przedłożenie go do podpisu a następnie wydaniu osobie uprawnionej – **wygenerowano 242 skierowania**,
- przyjęciu od osoby kierowanej na szkolenie pisemnego potwierdzenia o zapoznaniu się z informacją o prawach i obowiązkach związanych z uczestnictwem w szkoleniu oraz skutkach odmowy udziału w szkoleniu,

- **odnotowaniu w karcie rejestracyjnej w wersji papierowej i elektronicznej bezrobotnego lub poszukującego pracy** oraz przekazanie do komórki organizacyjnej odpowiedzialnej za prowadzenie ewidencji i wypłatę świadczeń informacji o:

a) skierowaniu na szkolenie,

b) terminie rozpoczęcia i zakończenia szkolenia,

c) odmowie udziału w szkoleniu, jeśli miała miejsce

- wprowadzeniu do SI PULS/SYRIUSZ w module szkolenia danych dotyczących oferty szkoleniowej oraz danych dotyczących realizowanego kursu,

- **przyjęciu od osoby uprawnionej i rozpatrzeniu wniosku dotyczącego zwrotu kosztów** przejazdu na szkolenie ,

- **generowaniu imiennej listy zwrotu kosztów dojazdu osoby uprawnionej** przekazaniu jej do podpisów, a następnie - merytorycznej komórce księgowej w celu dokonania przelewów bankowych lub przekazaniu do banku celem dokonania wypłat kasowych.

- **uzyskaniu z instytucji szkoleniowej dokumentacji potwierdzającej zakończenie szkolenia w tym:**

a. listy obecności uczestnika szkolenia

b. zaświadczenia o ukończeniu szkolenia lub nabyciu umiejętności/kwalifikacji zawodowych

c. ankiety oceniającej realizację szkolenia

d. rachunku/faktury za wykonanie usługi szkoleniowej wraz z załącznikiem do określającym elementy składające się na cenę szkolenia,

- **opisaniu merytorycznym rachunku/faktury** i przekazaniu go do działu księgowości,

#### **W 2010r. do Powiatowego Urzędu Pracy w Myśliborzu:**

- **wpłynęło 308 wniosków o skierowanie na szkolenia w trybie indywidualnym,**

- **skierowano na szkolenia indywidualne 242 osoby bezrobotne,**

- **123 osoby złożyły wnioski o zwrot kosztów dojazdu,**



Specjaliści do spraw rozwoju zawodowego oprócz wykonywania zadań i czynności określonych w rozporządzeniu czynnie uczestniczą w procesie planowania, tworzenia i realizacji projektów Powiatowego Urzędu Pracy skierowanych do osób bezrobotnych.

### Obszary zawodowe zorganizowanych szkoleń

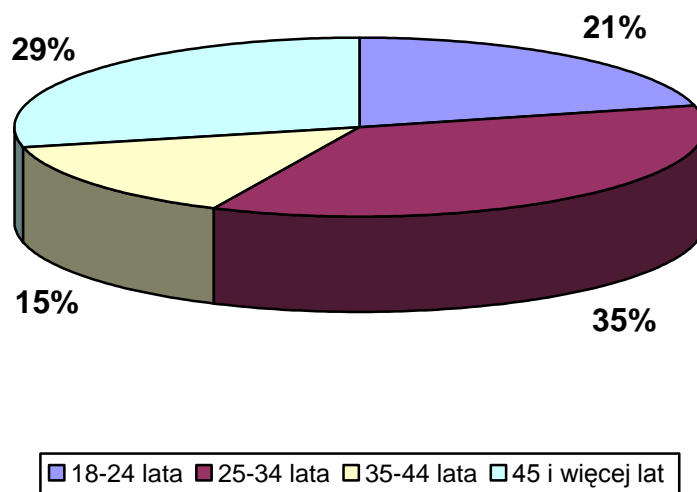
obszar szkolenia	osoby, które w 2010r.:			
	ukończyły szkolenie		podjęły pracę w trakcie lub po ukończeniu szkolenia	
	razem	kobiety	razem	kobiety
<b>Ogółem</b>	<b>635</b>	<b>249</b>	<b>379</b>	<b>154</b>
Podstawowe programy ogólne, (w tym: kształcenie umiejętności pisania, czytania i liczenia)	0	0	0	0
Rozwój osobowościowy i kariery zawodowej	81	29	70	25
Szkolenia nauczycieli i nauka o kształceniu	4	1	2	1
Sztuka, kultura, rzemiosło artystyczne	2	2	2	2
Nauki humanistyczne (bez języków obcych) i społeczne, w tym: ekonomia, socjologia, psychologia, politologia, etnologia, geografia	0	0	0	0
Języki obce	4	2	2	1
Dziennikarstwo i informacja naukowo – techniczna	0	0	0	0
Sprzedaż, marketing, public relations, handel nieruchomościami	32	31	6	6
Rachunkowość, księgowość, bankowość, ubezpieczenia, analiza inwestycyjna	18	18	3	3
Zarządzanie i administrowanie	102	36	95	31
Prace sekretarskie i biurowe	0	0	0	0
Prawo	0	0	0	0
Nauki o życiu i nauki przyrodnicze w tym: biologia, zoologia, chemia, fizyka	0	0	0	0
Matematyka i statystyka	0	0	0	0
Informatyka i wykorzystanie	85	72	81	69

komputerów				
Technika i handel artykułami technicznymi w tym: mechanika, metalurgia, energetyka, elektronika, telekomunikacja, miernictwo, naprawa i konserwacja pojazdów	63	0	26	0
Górnictwo i przetwórstwo przemysłowe w tym: przemysł spożywczy, lekki, chemiczny	0	0	0	0
Architektura i budownictwo	14	0	4	0
Rolnictwo, leśnictwo, rybołówstwo	16	6	5	0
Weterynaria	0	0	0	0
Opieka zdrowotna	3	1	1	0
Opieka społeczna w tym: opieka nad osobami niepełnosprawnymi, starszymi, dziećmi, wolontariat	10	10	0	0
Ochrona własności i dóbr	4	1	0	0
Ochrona środowiska	0	0	0	0
Usługi hotelarskie, turystyka i rekreacja	10	2	3	1
Usługi gastronomiczne	10	9	2	2
Usługi fryzjerskie, kosmetyczne	25	25	12	12
Usługi krawieckie, obuwnicze	0	0	0	0
Usługi stolarskie, szklarskie	0	0	0	0
Usługi transportowe, w tym kursy prawa jazdy	151	4	64	1
Pozostałe usługi	0	0	0	0
Inne obszary szkoleń	1	0	1	0

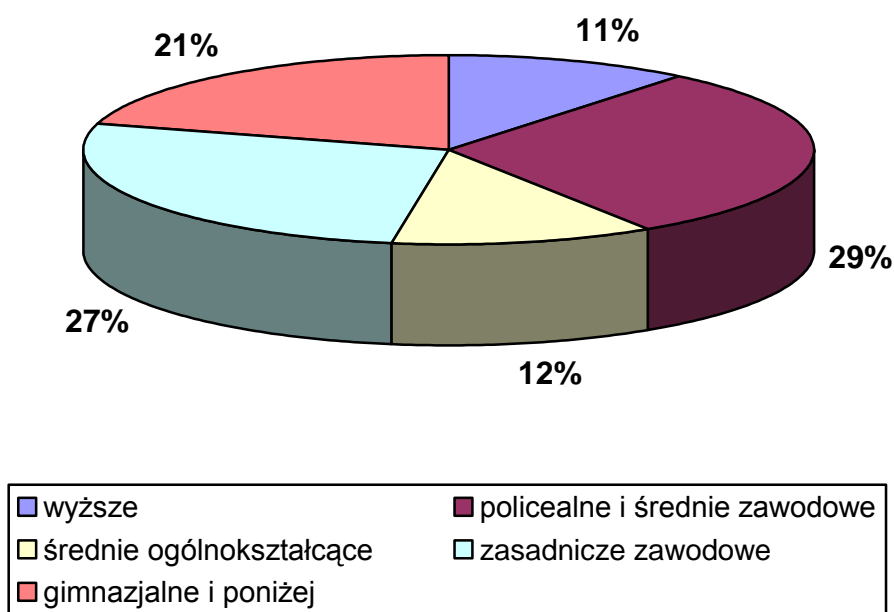
### Osoby bezrobotne, które ukończyły szkolenia w 2010r. według wieku i poziomu wykształcenia

ogółem	wiek (lata)				wykształcenie				
	18-24	25-34	35-44	45 i więcej	wyższe	policealne i średnie zawodowe	średnie ogólne	zasadnicze zawodowe	gimnazjalne i poniżej
1	2	3	4	5	6	7	8	9	10
<b>635</b>	<b>134</b>	<b>228</b>	<b>92</b>	<b>181</b>	<b>67</b>	<b>194</b>	<b>74</b>	<b>170</b>	<b>130</b>

**Wykres: Procentowy udział bezrobotnych uczestników szkoleń ze względu na wiek**



**Wykres: Procentowy udział bezrobotnych uczestników szkoleń ze względu na poziom wykształcenia**

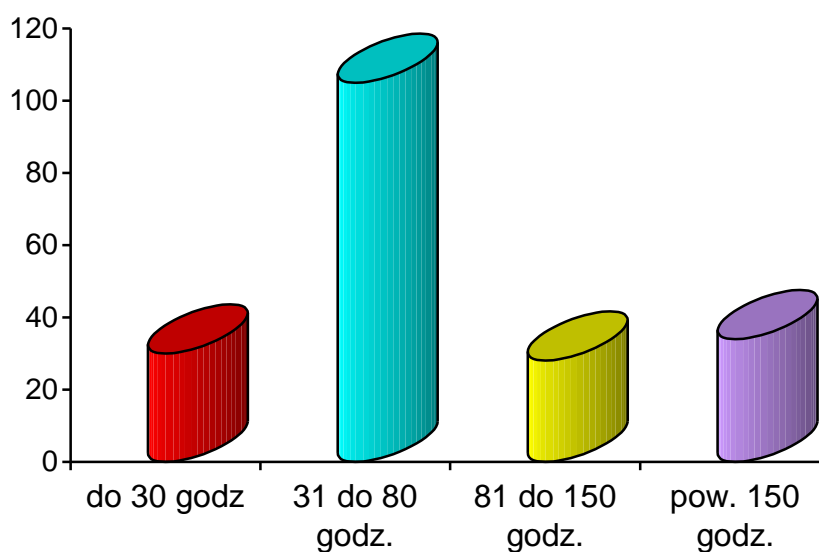


## Liczba i czas trwania szkoleń dla osób bezrobotnych

ogółem		z tego							
		do 30 godz.		31-do 80 godz.		81 do 150 godz.		pow. 150 godz.	
liczba szkoleń *	liczba uczestników	liczba szkoleń	liczba uczestników	liczba szkoleń	liczba uczestników	liczba szkoleń	liczba uczestników	liczba szkoleń	liczba uczestników
<b>197</b>	<b>616</b>	<b>30</b>	<b>211</b>	<b>105</b>	<b>258</b>	<b>28</b>	<b>65</b>	<b>34</b>	<b>82</b>

\* liczba zawartych umów szkoleniowych

## Liczba szkoleń wg czasu trwania



## POKL 2010 SZKOLENIA

<b>Nazwa szkolenia POKL 6.1.3</b>	liczba osób ogółem	Myślibórz	Dębno	Barlinek	Nowogródek	Boleszkowice
Indywidualne	159	51	44	48	10	6
ABC przedsiębiorczości	100	47	26	22	4	1
Podstawy obsługi komputera	85	40	25	15	0	5
Kierowca wózków jezdniowych	15	4	5	6	0	0
Obsługa kas fiskalnych i kas komputerowych	15	4	5	4	2	0
Opiekunka osób starszych + j. niemiecki	10	5	4	0	1	0
Zagospodarowanie i pielęgnacja terenów zielonych	10	8	2	0	0	0
<b>Razem uczestniczących</b>	<b>394</b>	<b>159</b>	<b>11</b>	<b>95</b>	<b>17</b>	<b>12</b>

<b>Nazwa szkolenia POKL 6.1.1</b>	liczba osób ogółem	Myślibórz	Dębno	Barlinek	Nowogródek	Boleszkowice
Wizażystka	10	5	3	2	0	0
Technolog robót wykończeniowych	10	7	3	0	0	0
<b>Razem uczestniczących</b>	<b>20</b>	<b>12</b>	<b>6</b>	<b>2</b>	<b>0</b>	<b>0</b>

<b>Nazwa szkolenia POKL 6.2</b>	liczba osób ogółem	Myślibórz	Dębno	Barlinek	Nowogródek	Boleszkowice
Indywidualne	20	2	9	4	2	3
<b>Razem uczestniczących</b>	<b>20</b>	<b>2</b>	<b>9</b>	<b>4</b>	<b>2</b>	<b>3</b>

<b>Nazwa szkolenia POKL 8.1.2</b>	liczba osób ogółem	Myślibórz	Dębno	Barlinek	Nowogródek	Boleszkowice
ABC przedsiębiorczości	20	4	8	7	0	1
<b>Razem uczestniczących</b>	<b>20</b>	<b>4</b>	<b>8</b>	<b>7</b>	<b>0</b>	<b>1</b>

## FUNDUSZ PRACY 2010 SZKOLENIA

Nazwa szkolenia	liczba osób ogółem	Myślibórz	Dębno	Barlinek	Nowogródek	Boleszkowice
Indywidualne	67	27	20	14	4	2
ABC przedsiębiorczości*	62	27	19	11	4	1
Młodszy ratownik WOPR + uprawnienia motorowodne	10	6	1	1	2	0
Kelner-barman + j. angielski	10	7	3	0	0	0
Kierowca – operator wózków jezdniowych	15	5	4	0	5	1
Obsługa kas fiskalnych	15	5	5	5	0	0
<b>Razem uczestniczących</b>	<b>179</b>	<b>77</b>	<b>52</b>	<b>31</b>	<b>15</b>	<b>4</b>

## PFRON 2010 SZKOLENIA POSZUKUJĄCYCH PRACY

Nazwa szkolenia	liczba osób ogółem	Myślibórz	Dębno	Barlinek	Nowogródek	Boleszkowice
Indywidualne	2	1	1	0	0	0

## Osoby, którym sfinansowano koszty studiów podyplomowych

Osoby, które rozpoczęły studia podyplomowe		Osoby, które zakończyły studia podyplomowe		Osoby, które podjęły pracę w trakcie oraz w okresie 3 miesięcy po zakończeniu studiów podyplomowych	
Razem	Kobiety	Razem	Kobiety	Razem	Kobiety
<b>15</b>	<b>10</b>	<b>1</b>	<b>0</b>	<b>5</b>	<b>2</b>

**Działania realizowane w 2010r. przez Powiatowy Urząd Pracy w Myśliborzu na rzecz osób niepełnosprawnych :**

**1. W ramach ustawy o rehabilitacji zawodowej i społecznej oraz zatrudnieniu osób niepełnosprawnych, realizowane były następujące działania ustawowe :**

- art. 11 ust. 2 pkt 1 ustawy o rehabilitacji zawodowej i społecznej, przeszkolono 2 osoby, kwota wydatkowana na realizację tego zadania wyniosła: **7.098,61 zł**
- art. 11 ust. 2 pkt 2 ustawy o rehabilitacji zawodowej i społecznej, zorganizowano 7 miejsc w ramach stażu, kwota wydatkowana na realizację tego zadania wyniosła: **37.913,70 zł** (staż na zasadach, o którym mowa w art. 53 ustawy z dnia 20 kwietnia 2004r. o promocji zatrudnienia i instytucjach rynku pracy (Dz. U. z 2008r. Nr 69, poz. 415, z późn. zm.),
- art. 11 ust. 2 pkt 6 ustawy o rehabilitacji zawodowej i społecznej, dokonywane były zwroty kosztów przejazdu do miejsca zatrudnienia (dla 1 osoby) oraz miejsca odbywania stażu (dla 1 osoby) – kwota wydatkowana na to zadanie wyniosła: **2.055,17zł** (zwrot dotyczył kosztów, o których mowa w art. 45 ust. 1 ustawy z dnia 20 kwietnia 2004r. o promocji zatrudnienia (...),
- art. 11 ust. 2 pkt 3 ustawy o rehabilitacji zawodowej i społecznej, dokonywany został częściowy zwroty kosztów związanych z organizacją 1 miejsca pracy w ramach prac interwencyjnych - kwota wydatkowana na to zadanie wyniosła: **4.324,37 zł** (zwrot dotyczył kosztów, o których mowa w art. 51 ustawy z dnia 20 kwietnia 2004r. o promocji zatrudnienia (...).
- art. 12a ustawy o rehabilitacji zawodowej i społecznej, przyznano jednorazowe środki na podjęcie działalności gospodarczej dla 1 osoby niepełnosprawnej, kwota wydatkowana na to zadanie wyniosła: **40.000,00 zł**

**Łącznie ze środków PFRON wydatkowano kwotę w wysokości: 89.336,68 zł.**

**2. W ramach działań ustawowych określonych w ustawie z dnia 20 kwietnia 2004r. o promocji zatrudnienia i instytucjach rynku pracy realizowane były następujące zadania na rzecz osób niepełnosprawnych:**

- - z zakresu poradnictwa zawodowego i pośrednictwa pracy: poradami indywidualnymi objęto 70 osób, zajęciami w Klubie Pracy – 62 osoby, natomiast o aktualnych ofertach pracy zostały poinformowane 194 osoby,
- przeszkolono – 5 osób, w tym 4 osoby w ramach grupowego szkolenia z zakresu „ABC przedsiębiorczości”, 1 osoba odbyła kurs prawa jazdy kat. C, kwota wydatkowana - **5.164,70 zł** ,
- jednorazowe środki na podjęcie działalności gospodarczej otrzymały – 3 osoby , kwota wydatkowana – **57.000,00 zł** ,
- zorganizowano 8 miejsc w ramach stażu, kwota wydatkowana **44.588,50. zł**,
- zorganizowane 5 stanowisk w ramach prac interwencyjnych - kwota wydatkowana w wysokości **13.593,80 zł**,
- skierowano 12 osób do pracy w ramach robót publicznych, kwota wydatkowana **72.387,60 zł**

**Łącznie ze środków Funduszu Pracy wydatkowano kwotę w wysokości: 192.734,60 zł**

**3. W ramach Programu Operacyjnego Kapitał Ludzki**

**Poddziałania 6.1.1 - zorganizowano 3 miejsca stażu,** kwota wydatkowana na stypendia stażowe i dojazd do miejsca stażu - ogółem **31.752,10 zł**

**Poddziałania 6.1.3:udzielono wsparcia 24 osobom niepełnosprawnym, w tym:**

- **przeszkolono 2 osoby w trybie indywidualnym** („Operator wózka jezdniowego” i „Nauka języka niemieckiego” ); kwota wydatkowana – **5.949,40 zł**;
- **w szkoleniach grupowych uczestniczyło 15 osób,** w tym „Podstawy obsługi komputera + nauka języka niemieckiego” – 7 osób, „ABC przedsiębiorczości” – 1 osoba, „Kierowca – operator wózka jezdniowego” – 1 osoba, „Obsługa kas fiskalnych” – 3 osoby, „ Opiekunka osób starszych + nauka języka niemieckiego”



– 2 osoby, „Zagospodarowanie i pielęgnacja terenów zielonych” – 1 osoba; kwota wydatkowana – **25.148,90 zł.**

*Łącznie kwota wydatkowana w ramach niniejszego działania na szkolenia indywidualne i grupowe – **31 098,30 zł.***

- o **zorganizowano również 7 miejsc w ramach stażu**, kwota wydatkowana na stypendia stażowe i dojazd do miejsca stażu - ogółem **51.050,20 zł,**

**W ramach Działania 6.2 udzielono wsparcia 2 osobom** w tym 1 osobę przeszkolono w trybie indywidualnym ( „Kontrola realizacji projektów finansowanych z EFRR” );kwota wydatkowana – 2 500,00 zł oraz objęto ją wsparciem pomostowym przedłużonym – kwota wydatkowana 5.048,50 zł a także 1 osobę objęto szkoleniem grupowym „Kompetencje menedżerskie szansą na trwały sukces nowych inicjatyw”; kwota wydatkowana – 1.795,00 zł;

*Łącznie kwota wydatkowana w ramach niniejszego działania na szkolenia indywidualne i grupowe – **9.343,50 zł.***

**W ramach Poddziałania 8.1.2 2 osoby otrzymały wsparcie** psychologiczne grupowe i indywidualne, warsztaty doradcze, szkolenie „ABC przedsiębiorczości”, indywidualne doradztwo w zakresie przygotowania wniosku o przyznanie wsparcia finansowanego i pomostowego- kwota wydatkowana **52.035,30 zł.**

***Łącznie ze środków POKL wydatkowo kwotę w wysokości 38.580,80 zł.***

W 2010r. łączna kwota przeznaczona na aktywizację niepełnosprawnych osób pozostających bez pracy wyniosła **175.279,40 zł.**

**Rozliczenie Funduszu Pracy oraz POKL ( podziałanie 6.1.3 )  
na poszczególne wydatki 2010r.**

Forma aktywizacji	Wydatki 2010r. /tys. zł/		Liczba osób objętych aktywizacją		Ogółem liczba osób objętych aktywizacją
	FP	POKL 6.1.3	FP	POKL 6.1.3	
Szkolenia	396,9	745,0	195	394	589
Prace interwencyjne	416,6	-	156	-	156
Roboty publiczne	1.793,7	-	270	-	270
Staż	4.559,3	556,7	921	90	1.011
Refundacja kosztów doposażenia miejsc pracy	1.002,8	-	53	-	53
Dotacje	1.221,4	2.006,9	64	106	170
Dojazdy do pracy oraz miejsca odbywania stażu	302,5	25,3	291	25	316
Prace społeczno- użyteczne	110,1	-	157	-	157
Opieka nad dzieckiem	11,2	-	9	-	9
Koszty badań lekarskich	2,3	1,9	46	38	84
Stypendia naukowe	4,7	-	1	-	1
Studia Podyplomowe	46,4	-	17	-	17
<b>Ogółem wydatki</b>	<b>9.867,9</b>	<b>3.335,8</b>	<b>2.180</b>	<b>653</b>	<b>2.833</b>

**Rozliczenie Funduszu Pracy oraz POKL ( poddziałanie 6.1.3 )  
na poszczególne wydatki 2010r.**

Forma aktywizacji	Wydatki 2010r. FP i POKL /tys. zł/	Liczba osób objętych aktywizacją ze środków FP i POKL
Szkolenia ( FP i POKL)	1.141,9	589
Prace interwencyjne (FP)	416,6	156
Roboty publiczne (FP)	1.793,7	270
Staż (FP i POKL)	5.116,0	1.011
Refundacja kosztów doposażenia miejsc pracy (FP)	1.002,8	53
Dotacje (FP i POKL)	3.228,3	170
Dojazdy do miejsca odbywania stażu lub miejsca zatrudnienia (FP)(POKL)	327,8	316
Prace społeczno-użyteczne (FP)	110,1	157
Opieka nad dzieckiem (FP)	11,2	9
Koszty badań lekarskich (FP) (POKL)	4,2	84
Studia Podyplomowe	46,4	17
Stypendia naukowe (FP)	4,7	1
<b>Ogółem wydatki 2010r.</b> (Fundusz Pracy i POKL)	<b>13.203,7</b>	<b>2.833</b>

W ramach pozostałych projektów realizowanych ze środków Europejskiego Funduszu Społecznego w 2010r. wydatkowano kwotę **1.952.748,70 zł.**

Łącznie w 2010r. na aktywizację osób bezrobotnych w powiecie myśliborskim przeznaczono kwotę w wysokości **15.156.448,70 zł.**

GMINA	LICZBA BEZROBOTNYCH OBJĘTYCH AKTYWNYMI FORMAMI W 2010r. w ramach Funduszu Pracy i POKL (poddziałanie 6.1.3 - projekt systemowy)											
	Staże		Refundacja kosztów wyposażenia a miejsc pracy	Prace interwencyjne	Roboty publiczne	Szkolenia	Dotacje		Prace Społeczno Użyteczne	Studia Podyplomowe	RAZEM	
	Bezrobotni objęci aktywizacją w 2010r.		Bezrobotni objęci aktywizacją w 2010r.	Bezrobotni objęci aktywizacją w 2010r.	Bezrobotni objęci aktywizacją w 2010r.	Bezrobotni objęci aktywizacją w 2010r.	Bezrobotni objęci aktywizacją w 2010r.		Bezrobotni objęci aktywizacją w 2010r.	Bezrobotni objęci aktywizacją w 2010r.		
Fundus z Pracy	POKL 6.1.3	Fundusz Pracy	Fundusz Pracy	Fundusz Pracy	Fundus z Pracy	POKL 6.1.3	Fundus z Pracy	POKL 6.1.3	Fundusz Pracy	Fundusz Pracy		
Myślibórz	496	39	31	32	47+23*	81	159	27	50	26	8	1.019
Nowogródek Pom.	29	1	0	44	54	15	17	4	3	0	0	167
Barlinek	186	16	6	23	48	32	95	11	23	74	3	517
Dębno	192	29	14	34	64	61	111	20	30	57	4	616
Boleszkowice	18	5	2	23	34	6	12	2	0	0	2	104
<b>Razem</b>	<b>921</b>	<b>90</b>	<b>53</b>	<b>156</b>	<b>270</b>	<b>195</b>	<b>394</b>	<b>64</b>	<b>106</b>	<b>157</b>	<b>17</b>	<b>2.423</b>
<b>OGÓLEM</b>	<b>1.011</b>		<b>53</b>	<b>156</b>	<b>270</b>	<b>589</b>		<b>170</b>		<b>157</b>	<b>17</b>	

\* Uwaga: powyższe dane nie uwzględniają osób objętych szkoleniami w ramach działań konkursowych (szczegółowe informacje zawarto w dziale o realizowanych projektach).

Dodatkowo zrefundowano **316** osobom zwrot kosztów dojazdu do miejsc odbywania stażu lub miejsca zatrudnienia, **9** osobom przyznano refundację kosztów opieki nad dzieckiem do lat 7, **84** osobom sfinansowano koszty badań lekarskich, **1** osobie przyznano stypendium naukowe

**\*Rejonowy Związek Spółek Wodnych w Myśliborzu**

**EFEKTYWNOŚĆ zatrudnieniowa z realizacji aktywnych form za 2010r.  
( Fundusz Pracy oraz POKL – poddziałanie 6.1.3 )**

<b>FORMA</b>	<b>L. osób które zakończyły program w 2010r.</b>	<b>L. osób które podjęły pracę po zakończeniu programu 2010r.</b>	<b>%</b>
Staż	<b>825</b>	<b>394</b>	<b>47,8</b>
Szkolenia	<b>635</b>	<b>379</b>	<b>59,6</b>
Prace Interwencyjne	<b>88</b>	<b>56</b>	<b>63,6</b>
Roboty Publiczne	<b>270</b>	<b>138</b>	<b>51,1</b>
Pr. Społeczno-Użyteczne	<b>157</b>	<b>61</b>	<b>38,9</b>
<b>RAZEM</b>	<b>1.975</b>	<b>1.028</b>	<b>52,0</b>
Dotacje i doposażenia stanowisk pracy	<b>223</b>	<b>223</b>	<b>100</b>
<b>RAZEM</b>	<b>2.198</b>	<b>1.251</b>	<b>57,0</b>

## Zestawienie dokonanych zakupów rzeczowych sfinansowanych ze środków projektów realizowanych w ramach POKL w 2010 roku

### 1)

#### Projekt „Mamy potencjał – możemy więcej!”

Priorytet VIII Regionalne kadry gospodarki Działanie 8.1 Rozwój pracowników i przedsiębiorstw w regionie Poddziałanie 8.1.2 Wsparcie procesów adaptacyjnych i modernizacyjnych w regionie. Wniosek został rozpatrzony pozytywnie.

➤ Materiały biurowe	1.932,00 zł
➤ Tonery	400,00 zł
➤ Środki czystości	402,00 zł
<b>OGÓŁEM</b>	<b>2.734,00 zł</b>

### 2)

#### Projekt „Własna firma? To możliwe!”

Priorytet VI Rynek pracy otwarty dla wszystkich Działania 6.2 „Wsparcie oraz promocja przedsiębiorczości i samozatrudnienia”

➤ Materiały biurowe	2.397,00 zł
➤ Tonery	780,00 zł
➤ Środki czystości	1.800,00 zł
<b>OGÓŁEM</b>	<b>4.977,00 zł</b>

### 3)

#### Projekt „Aktywni na rynku pracy”

Priorytet VI Rynek pracy otwarty dla wszystkich Działanie 6.1.1 Wsparcie osób pozostających bez zatrudnienia na regionalnym rynku pracy.

➤ Notebook	3.499,00 zł
➤ Oprogramowanie	1.500,00 zł
➤ Materiały biurowe	6.788,00 zł
➤ Środki czystości	1.374,00 zł
<b>OGÓŁEM</b>	<b>13.161,00 ZŁ</b>

**OGÓŁEM W 2010 ROKU 20.872,00 zł**

## ŹRÓDŁA FINANSOWANIA DZIAŁALNOŚCI POWIATOWEGO URZĘDU PRACY

Wyszczególnienie	Wynagrodzenia wraz z pochodnymi	Wydatki rzeczowe	Ogółem
<b>Samorząd powiatu</b>	<b>1.144.597,00zł</b>	<b>224.619,00zł</b>	<b>1.369.216,00zł</b>
<b>Środki zewnętrzne, w tym:</b>	<b>765.937,00zł</b>	<b>410.677,00zł</b>	<b>1.176.614,00zł</b>
1. MPiPS – 7% algorytmu na aktywne formy przeciwdziałania bezrobociu	411.400,00zł	-	411.400,00zł
2. MPiPS – środki na realizację zadań fakultatywnych	90.206,00zł	386.661,00zł	476.867,00zł
3. Projekt „Doradca zawodowy i pośrednik pracy w standardach unijnych” (projekt 3-letni)	83.643,00zł	3.144,00zł	86.787,00zł
4. Działanie 6.2 POKL „Własna firma? To możliwe!”	34.779,00zł	4.977,00zł	39.756,00zł
5. Działanie 6.1 POKL „Aktywni na rynku pracy”	52.763,00zł	13.161,00zł	65.924,00zł
6. Działanie 8.1.2 POKL „Mamy potencjał - możemy więcej!”	93.146,00zł	2.734,00zł	95.880,00zł

Oprócz pozyskiwania środków na aktywne formy przeciwdziałania bezrobociu Powiatowy Urząd Pracy stara się pozyskać z różnych źródeł dodatkowe środki finansowe przeznaczone na bieżące funkcjonowanie urzędu.

Z przedstawionego powyżej zestawienia wynika, że środki zewnętrzne pozyskane przez Powiatowy Urząd Pracy w znaczący sposób obniżają koszty funkcjonowania urzędu, które musiałyby być poniesione z budżetu samorządu powiatu.

Z kwoty przeznaczonej w budżecie na 2010r. na wynagrodzenia pracowników 40,0% pochodziło ze środków zewnętrznych, co pozwoliło na pokrycie wynagrodzeń 25 pracowników, w tym wynagrodzenia (9,5 etatu) na kwotę 264.331,00zł zostały pokryte ze środków pozyskanych w wyniku realizacji projektów w ramach POKL.

Natomiast wydatki związane z utrzymaniem rzeczowym urzędu w 65% pochodziły ze środków zewnętrznych.

**Łącznie 46,2% środków przeznaczonych na funkcjonowanie urzędu pochodziło ze środków zewnętrznych.**

Opracowała przy współudziale pracowników PUP  
Beata Stachurska-Wołek Dyrektor PUP