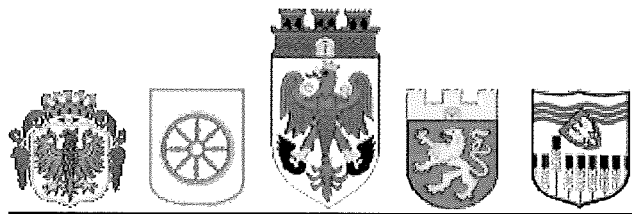


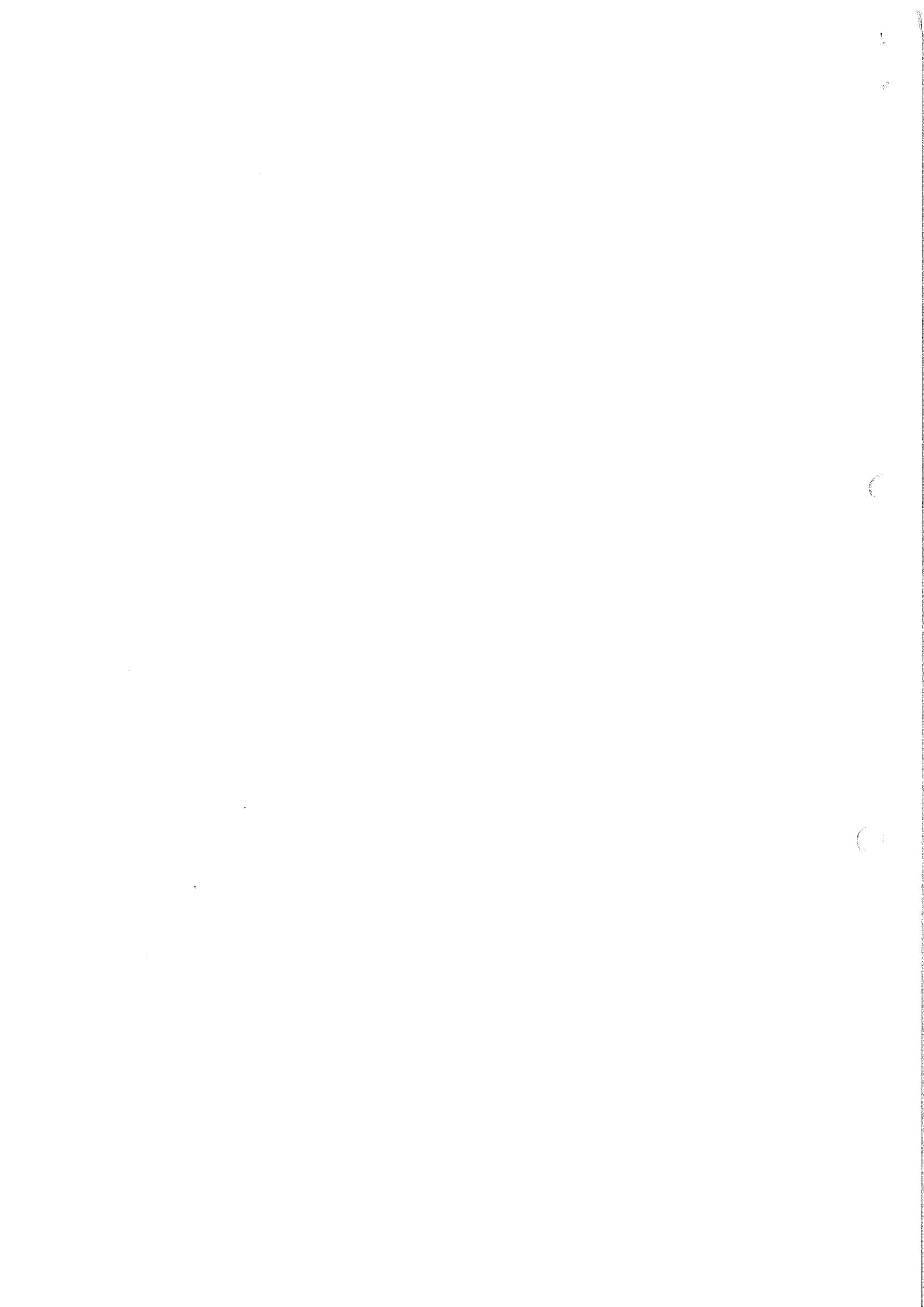


POWIATOWY URZĄD PRACY
W MYŚLIBORZU

INFORMACJA O DZIAŁALNOŚCI POWIATOWEGO URZĘDU PRACY W MYŚLIBORZU W 2014 ROKU

MYŚLIBÓRZ, MARZEC 2015 R.





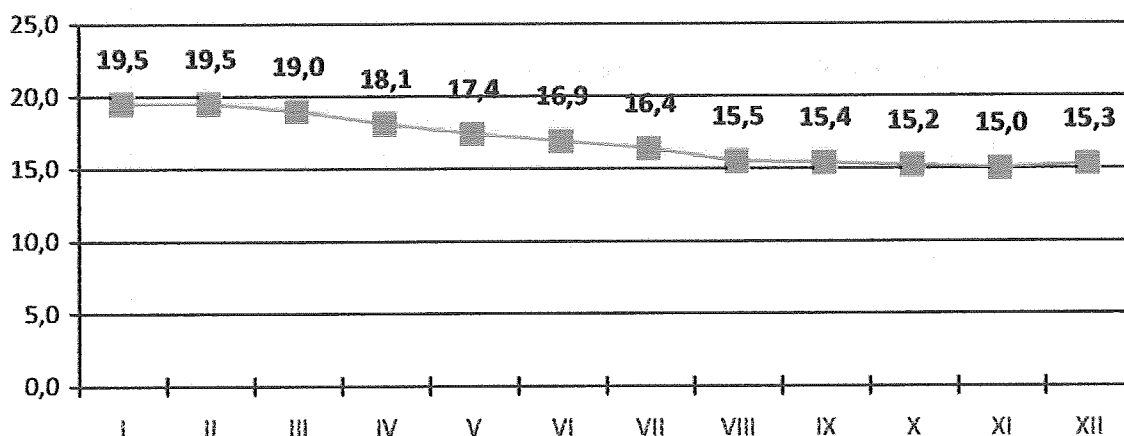
Część I. Sytuacja na lokalnym rynku pracy

Stopa, poziom i dynamika bezrobocia

W dniu 31 grudnia 2014 r. w powiecie myśliborskim zarejestrowanych było 3257 osób bezrobotnych, w tym 1773 kobiety. W porównaniu do końca 2013 r. liczba zarejestrowanych bezrobotnych spadła o 874 osoby.

Stopa bezrobocia na dzień 31.12.2014 r. wynosiła 15,3 % i zmniejszyła się o 3,7 punktu procentowego w porównaniu do końca 2013 r. (19 %).

Wykres 1. Stopa bezrobocia w poszczególnych miesiącach w 2014 r.



Począwszy od lutego zauważalny był znaczny spadek stopy bezrobocia. Tendencja ta utrzymała się aż do końca listopada 2014r. W grudniu zaobserwowano niewielki wzrost stopy bezrobocia głównie z uwagi za zakończenie prac sezonowych. Jest to tendencja powtarzalna rokrocznie.

Stopa bezrobocia na koniec grudnia 2014 r. w województwie zachodniopomorskim wynosiła 15,6 %.

Dla porównania poniższy wykres pokazuje stopę bezrobocia na koniec 2014r. we wszystkich powiatach województwa zachodniopomorskiego:

Wykres 2. Stopa bezrobocia w powiatach województwa zachodniopomorskiego na koniec 2014 roku

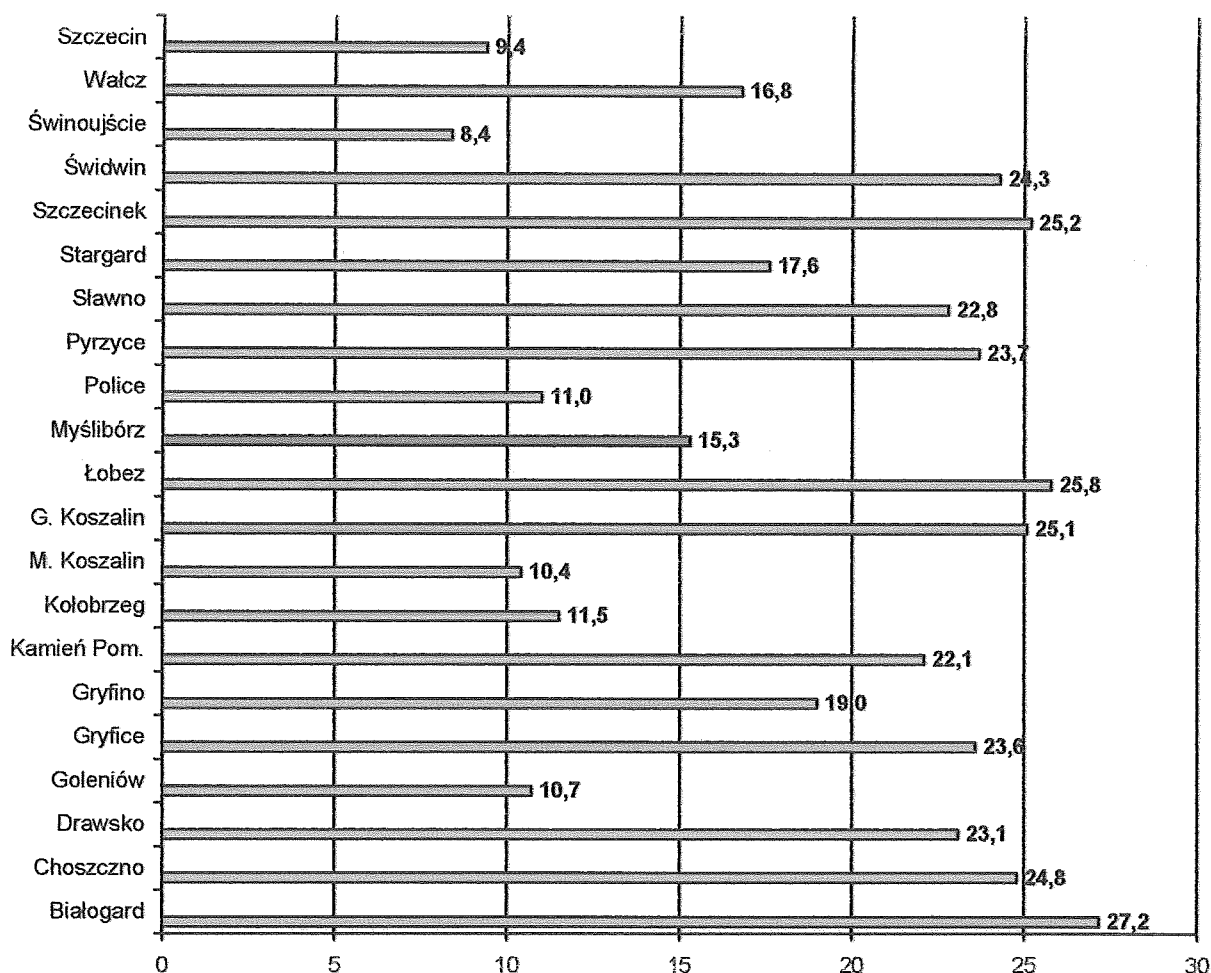


Tabela 1. stopa bezrobocia w powiecie myśliborskim w latach 2005 – 2014

2005	2006	2007	2008	2009	2010	2011	2012	2013	2014
27,9%	20,1%	15,9%	13,4%	15,9%	16,4%	16,5%	17,9%	19,0%	15,3%

Wykres 3. Stopa bezrobocia w powiecie myśliborskim w latach 2005 – 2014

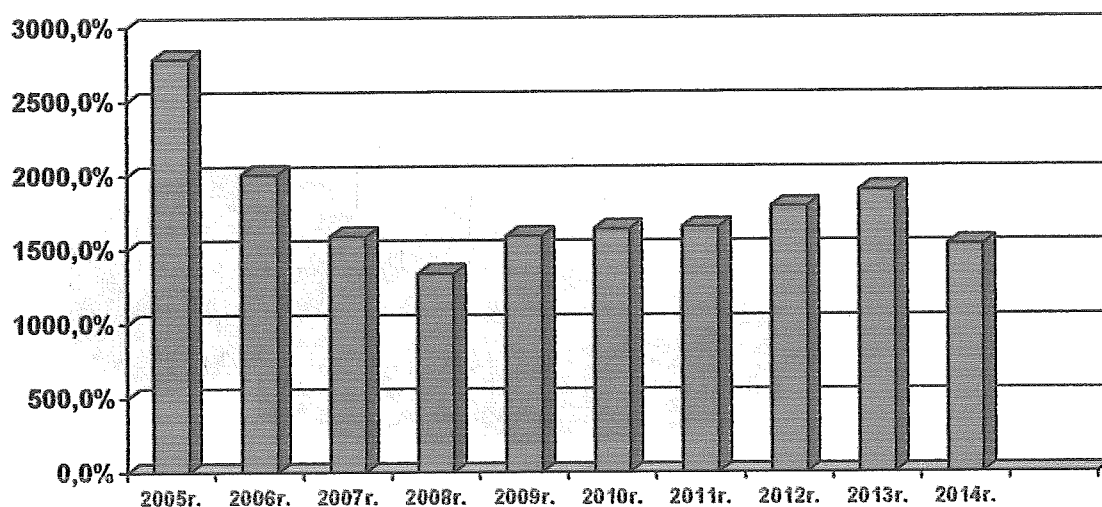
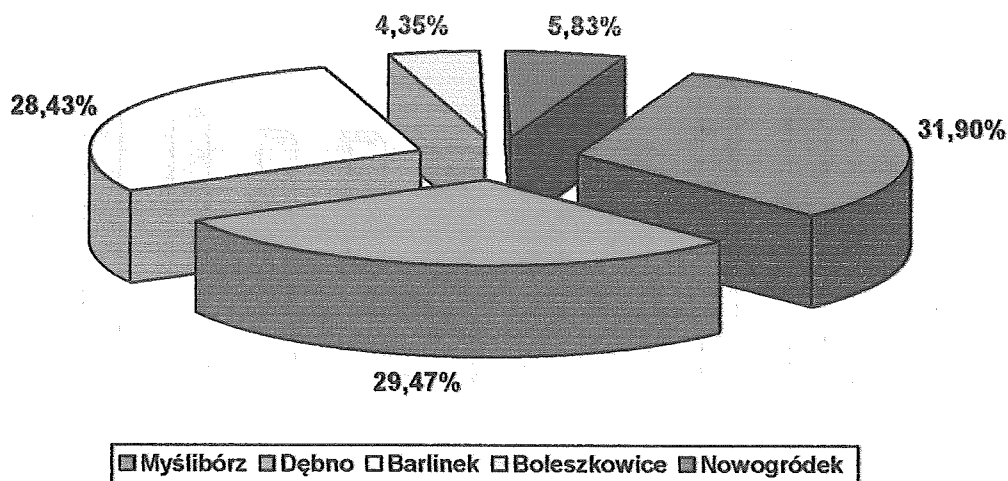


Tabela 2. Liczba bezrobotnych w poszczególnych gminach powiatu myśliborskiego

Gmina	Liczba bezrobotnych na dzień 31.12.2014 r.	Liczba bezrobotnych na dzień 31.12.2013 r.	Spadek/wzrost liczby zarejestrowanych bezrobotnych
M i G Myślibórz	1.039	1.371	- 332
M i G Dębno	960	1.273	- 313
M i G Barlinek	926	1.102	- 176
Gm. Boleszkowice	142	159	- 17
Gm. Nowogródek	190	226	- 36
Ogółem	3.257	4.131	- 874

W roku ubiegłym we wszystkich gminach powiatu myśliborskiego odnotowano spadek liczby zarejestrowanych bezrobotnych. Największy spadek liczby zarejestrowanych bezrobotnych nastąpił w gminie Myślibórz (o 332 osoby).

Wykres 4. Procentowy udział bezrobotnych zamieszkałych na terenie poszczególnych gmin

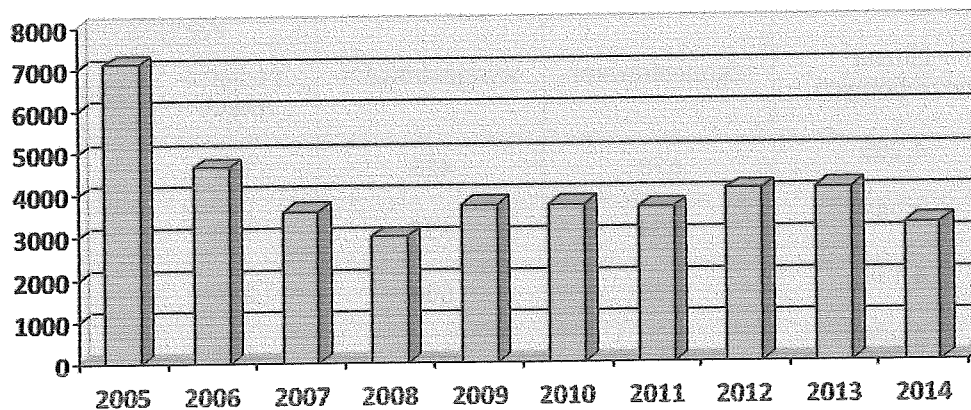


Z ogólnej populacji osób bezrobotnych w porównaniu z 2013r, zmniejszył się udział bezrobotnych z terenu gminy Dębno z 30,81% na 29,47% i Myślibórz z 33,18% na 31,90%. W gminach tych odnotowano wyższą dynamikę spadku bezrobocia. Wzrost udziału zaobserwowano w gminach: Barlinek z 26,67% do 28,43%, Boleszkowice z 3,85% do 4,35% i Nowogródek Pomorski z 5,47% do 5,83%.

Tabela 3. Liczba bezrobotnych w gminach powiatu myśliborskiego w latach 2005 – 2014

Gmina	2005	2006	2007	2008	2009	2010	2011	2012	2013	2014
Myślibórz	2.374	1.536	1.241	1.132	1.407	1.348	1.296	1.338	1.371	1.039
Dębno	2.217	1.446	1.115	849	1.058	983	936	1.255	1.273	960
Barlinek	1.854	1.254	938	760	973	1.071	1.084	1.127	1.102	926
Boleszkowice	280	205	129	105	119	151	124	151	159	142
Nowogródek	393	214	178	160	190	198	222	226	226	190
Ogółem	7.118	4.655	3.601	3.006	3.747	3.751	3.662	4.097	4.131	3.257

Wykres 5. Liczba bezrobotnych w powiecie myśliborskim w latach 2005 – 2014



Wykres 6 . Bezrobotni w poszczególnych miesiącach 2014 r

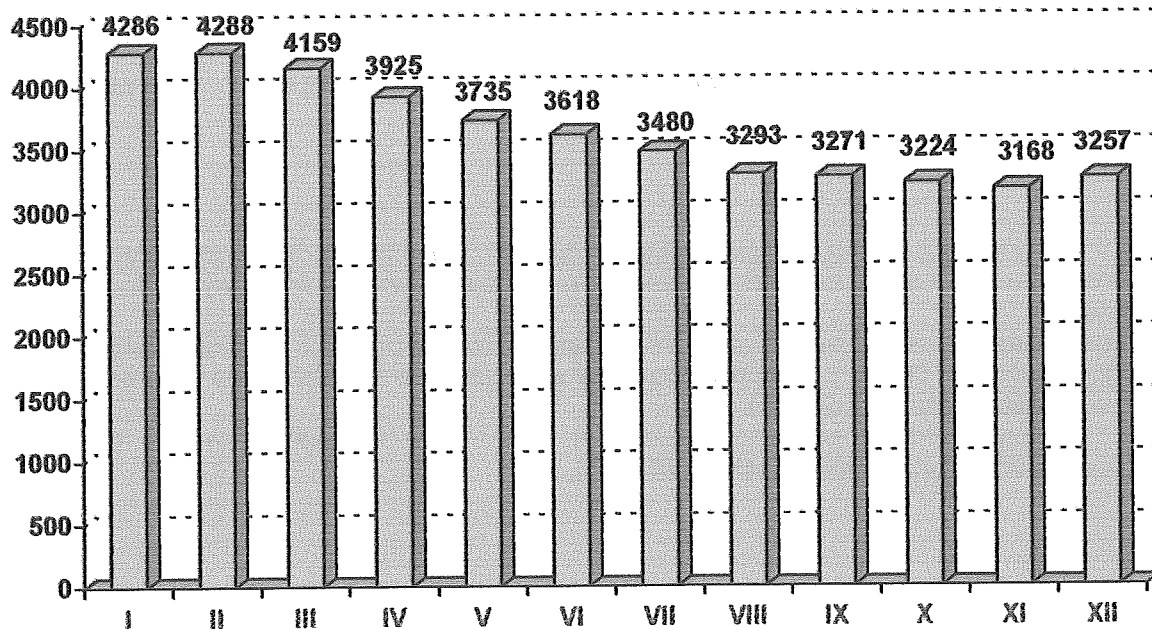


Tabela 4. Zarejestrowani i wyrejestrowani bezrobotni w okresie od 01.01.2014r. do 31.12.2014r.

miesiąc	Liczba bezrobotnych	zarejestrowani	wyrejestrowani	Wyrejestrowani z powodu:		
				podjęcia pracy	utrata gotowości do pracy	innego
I	4.286	578	423	182	75	166
II	4.288	454	452	189	115	148
III	4.159	439	568	265	114	189
IV	3.925	385	619	223	146	250
V	3.735	357	547	209	132	206
VI	3.618	305	422	203	130	89
VII	3.480	436	574	224	166	184
VIII	3.293	395	582	200	233	149
IX	3.271	509	531	269	93	169
X	3.224	535	582	283	156	143
XI	3.168	394	450	226	127	97
XII	3.257	448	359	165	131	63
Ogółem		5.235	6.109	2.638	1.618	1.853

Porównując powyższe dane z danymi z analogicznego okresu 2013r. stwierdzić należy, że w 2014r. spadła liczba rejestrujących się (spadek o 813 osób) i wzrosła liczba wyrejestrowań (wzrost o 95 osób).

Pozytywnym zjawiskiem jest odnotowanie wzrostu liczby bezrobotnych wyrejestrowanych z powodu podjęcia pracy. W 2013r. z tytułu podjęcia pracy wyrejestrowało się 2.399 osób. Na koniec 2014 roku – 2.638 osób (wzrost o 239 osób).

Utrzymuje się tendencja spadkowa w liczbie osób wyrejestrowanych z powodu utraty gotowości do podjęcia pracy (spadek o 70 osób).

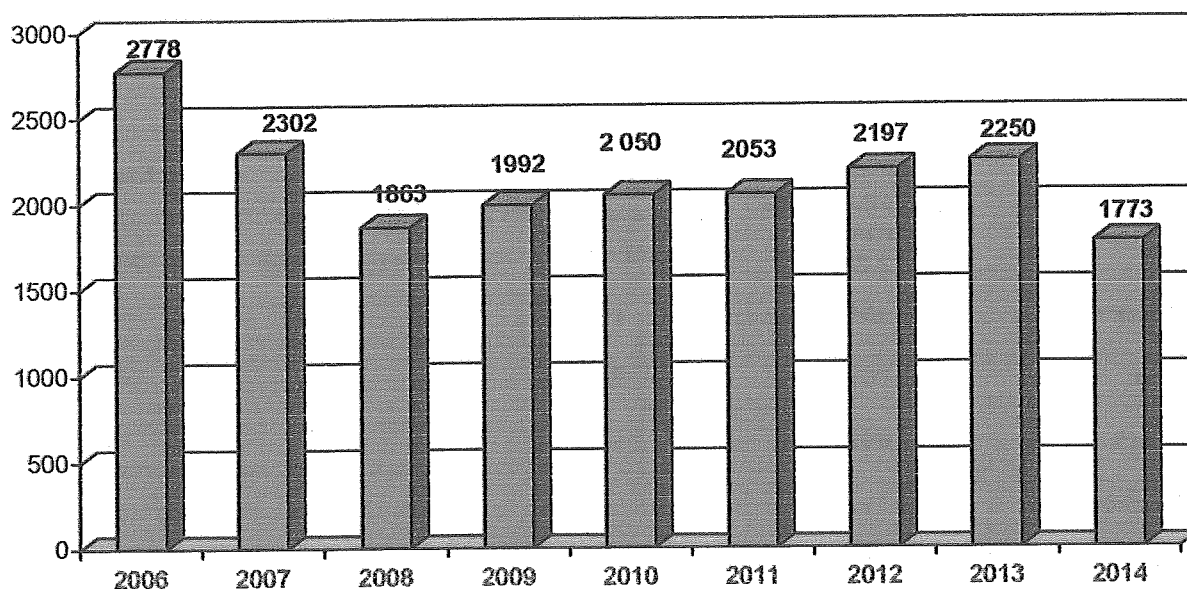
Bezrobotne kobiety

W końcu grudnia 2014 r. w powiecie myśliborskim zarejestrowanych było 1773 bezrobotnych kobiet, co stanowiło 54,4 % ogółu zarejestrowanych (wzrost odsetka o 0,4% w porównaniu do 2013r.). Liczba bezrobotnych kobiet w porównaniu do końca 2013 r. spadała o 477 osób.

Tabela 5. Liczba zarejestrowanych kobiet w poszczególnych gminach powiatu myśliborskiego

Gmina	Liczba bezrobotnych kobiet na dzień 31.12.2014 r.			Liczba kobiet na dzień 31.12.2013 r. spadek/wzrost 2014/2013	
	ogółem	bez zasiłku	% kobiet do ogółu zarejestrowanych bezrobotnych (w poszczególnych gminach)		
Myślibórz	528	488	50,8	685	- 157
Dębno	547	489	56,9	721	- 174
Barlinek	514	468	55,5	616	- 102
Boleszkowice	76	68	53,5	92	- 16
Nowogródek	108	100	56,8	136	- 28
Ogółem	1773	1613	54,4	2250	- 477

Wykres 7. Liczba bezrobotnych kobiet w latach 2006-2014



Bezrobotni z prawem do zasiłku i bez prawa do zasiłku

Na koniec grudnia 2014 r. zarejestrowanych było 338 osób z prawem do zasiłku (w tym 160 kobiet), co stanowiło 10,4 % ogółu bezrobotnych. W porównaniu do końca grudnia 2013 r. liczba bezrobotnych z prawem do zasiłku zmniejszyła się o 108 osób.

Tabela 6. Liczba bezrobotnych z prawem do zasiłku w poszczególnych gminach

Gmina	Liczba bezrobotnych na dzień 31.12.2014r.	% do ogółu bezrobotnych w gminie	Liczba bezrobotnych na dzień 31.12.2013r.	Spadek/ wzrost <u>2014r.</u> <u>2013r.</u>
Myślibórz	85	8,1	135	- 50
Dębno	121	12,6	157	- 36
Barlinek	84	9	117	- 33
Boleszkowice	24	16,9	14	+10
Nowogródek	24	12,6	23	+1
Ogółem	338	10,4	446	-108

Tabela 7 Liczba bezrobotnych bez prawa do zasiłku w gminach powiatu myśliborskiego

Gmina	Liczba bezrobotnych na dzień 31.12.2014r.	% do ogółu zarejestrowanych w gminie	Liczba bezrobotnych na dzień 31.12.2013r.	Spadek/ wzrost <u>2014 r.</u> <u>2013 r.</u>
Myślibórz	954	91,8	1.236	- 282
Dębno	839	87,3	1.116	- 277
Barlinek	842	90,9	985	- 143
Boleszkowice	118	83	145	- 27
Nowogródek	166	87,3	203	- 37
Ogółem	2.919	89,6	3.685	- 766

Wykres 8. Liczba bezrobotnych z prawem do zasiłku w porównaniu do liczby bezrobotnych bez prawa do zasiłku

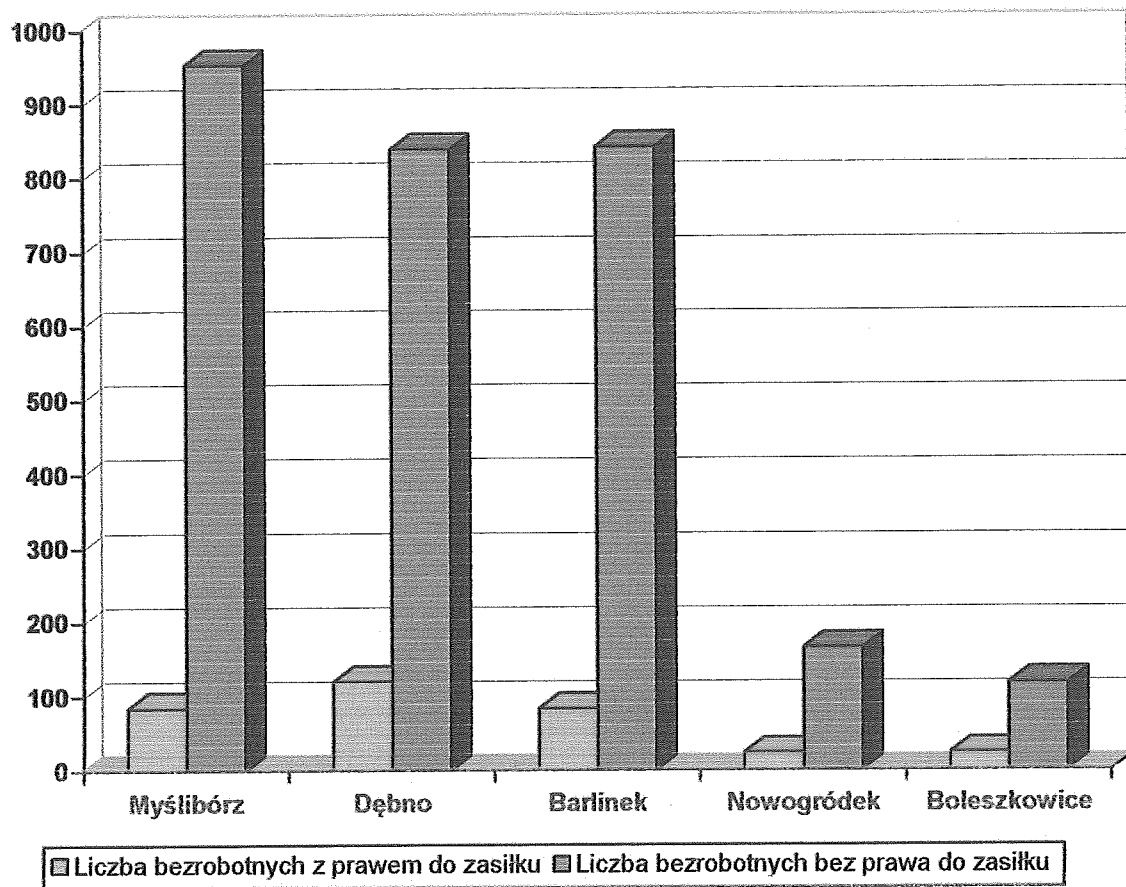


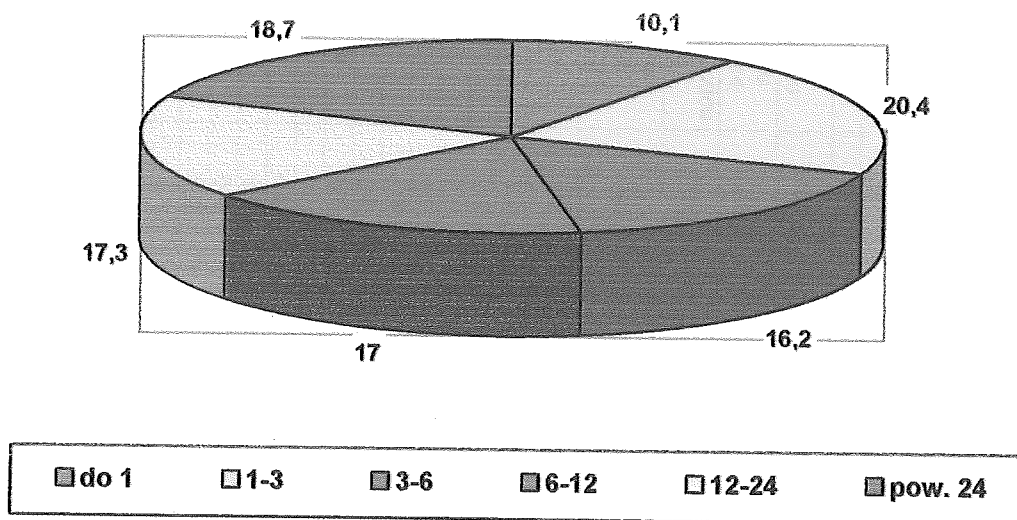
Tabela 8 Bezrobotni i poszukujący pracy według czasu pozostawania bez pracy, wieku, poziomu wykształcenia i stażu pracy w powiecie myśliborskim - stan na 31.12.2014r.

Wyszczególnienie	Liczba bezrobotnych razem	z tego wg. czasu pozostawania bez pracy w miesiącach							Liczba bezrobotnych kobiet razem	z tego wg. czasu pozostawania bez pracy w miesiącach							Bezrobotni w okresie do 12 mies. od dnia ukon. nauki razem	Liczba poszukujących pracy	Kobiety
		do 1	1-3	3-6	6-12	12-24	pow. 24	razem		do 1	1-3	3-6	6-12	12-24	pow. 24	razem			
0	1	2	3	4	5	6	7	8	9	10	11	12	13	14	15	16	17		
Czas pozostawania bez pracy w m-c	do 1	332	332	X	X	X	X	166	166	X	X	X	X	X	35	7	3		
	1-3	665	X	665	X	X	X	343	X	343	X	X	X	X	44	16	5		
	3-6	529	X	X	529	X	X	278	X	X	278	X	X	X	34	18	6		
	6-12	554	X	X	X	554	X	293	X	X	293	X	X	X	15	7	2		
	12-24	565	X	X	X	X	565	320	X	X	X	X	320	X	X	1	0		
	pow. 24	612	X	X	X	X	X	612	373	X	X	X	X	373	X	6	3		
	18-24	552	89	163	117	87	66	30	332	53	86	63	58	47	25	112	6	1	
	25-34	886	91	190	147	148	160	150	573	49	113	82	95	114	120	9	11	5	
	35-44	625	49	106	104	113	111	142	377	20	59	61	58	74	105	5	10	4	
	45-54	601	59	108	74	100	117	143	309	30	53	36	47	55	88	2	19	7	
55-59	400	30	65	59	77	71	98	172	14	30	33	34	28	33	0	4	2		
60-64 l.	193	14	33	28	29	40	49	10	0	2	3	1	2	2	0	5	0		
Wyższe	280	42	55	49	59	49	26	192	29	31	33	40	40	19	34	6	3		
policealne i śr. zawodowe	624	70	138	104	106	103	103	387	38	78	62	66	69	74	48	15	5		
Wykształcenie ogólnokształcące	253	34	59	52	40	27	41	173	24	38	31	30	18	32	24	6	2		
zasad. zawodowe	879	65	180	133	137	178	186	439	31	94	60	60	87	107	16	18	5		
gimnazjalne i poniżej	1221	121	233	191	212	208	256	582	44	102	92	97	106	141	6	10	4		
Staż pracy ogółem	do 1 roku	442	55	96	69	73	70	79	262	29	55	43	37	45	53	16	12	5	
	1-5	799	73	178	133	128	151	136	481	34	99	73	77	98	100	13	7	3	
	5-10	443	51	80	72	76	83	81	230	24	37	38	34	46	51	4	3	0	
	10-20	487	46	82	55	95	89	120	239	25	39	31	48	42	54	3	4	0	
	20-30	332	22	58	60	51	63	78	112	8	24	25	13	17	25	0	1	0	
	30 lat i więcej	144	16	34	26	33	18	17	44	3	8	7	15	3	8	0	0	0	
ogółem	610	69	137	114	98	91	101	405	43	81	61	69	69	82	92	28	11		
	3257	332	665	529	554	565	612	1773	166	343	278	293	320	373	128	55	19		

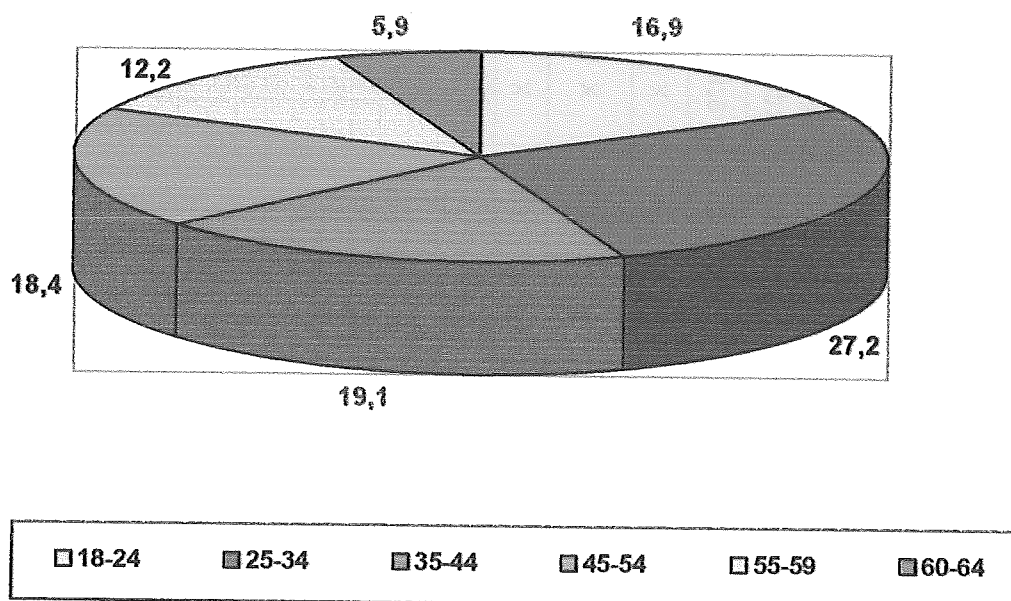
Tabela 9 Bezrobotni będący w szczególnej sytuacji na rynku pracy - stan na 31.12.2014r

Wyszczególnienie	Liczba bezrobotnych będących w szczególnej sytuacji na rynku pracy	do 25 roku życia	długotrwale	pow. 50 roku życia	bez kwalifikacji zawodowych	bez doświadczenia zawodowego	bez wykształcenia średniego	samoctnie wychowujący co najmniej jedno dziecko do 18 r. życia	którzy po odbyciu kary pozbawienia wolności nie podjęli zatrudnienia	niepełnosprawni	po zakończeniu realizacji kontraktu socjalnego	
												0
Czas pozostawania bez pracy w m-c	do 1	258	89	67	72	119	93	186	32	11	23	0
	1-3	552	163	192	164	225	179	413	80	15	50	1
	3-6	421	117	156	129	198	140	324	61	9	34	0
	6-12	442	87	210	165	165	125	349	70	12	45	0
	12-24	564	66	561	164	184	121	386	98	15	32	1
	pow. 24	607	30	597	231	216	121	442	109	7	34	0
	18-24	552	552	177	X	290	374	280	65	0	10	0
	25-34	756	X	472	X	253	268	435	195	18	27	0
	35-44	432	X	386	X	159	75	438	134	15	31	1
	45-54	511	X	379	X	204	33	485	41	19	56	0
	55-59	400	X	282	X	134	22	304	13	12	65	0
60-64 l.	193	X	117	X	67	7	158	2	5	29	1	
wyższe	235	35	120	23	X	104	X	23	0	9	0	
policealne i średnie zawodowe	551	145	306	155	120	169	X	61	4	32	0	
Wykształcenie												
ogólnokształcące	230	92	106	23	141	104	X	35	2	11	0	
zasadnicze zawodowe	761	110	531	278	62	80	879	131	17	68	2	
gimnazjalne i poniżej	1067	170	720	446	784	322	1221	200	46	98	0	
do 1 roku	397	90	260	69	193	192	265	75	18	27	0	
1-5	681	140	439	51	218	X	525	149	21	31	1	
5-10	342	2	251	101	98	X	283	62	12	32	0	
10-20	387	X	294	240	128	X	359	34	3	53	1	
20-30	306	X	194	280	83	X	249	13	5	42	0	
30 lat i więcej	144	X	48	144	32	X	100	1	1	15	0	
bez stażu	587	320	297	40	355	587	319	116	9	18	0	
Ogółem	2844	552	1783	925	1107	779	2100	450	69	218	2	

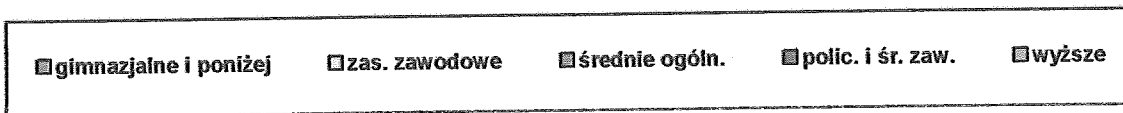
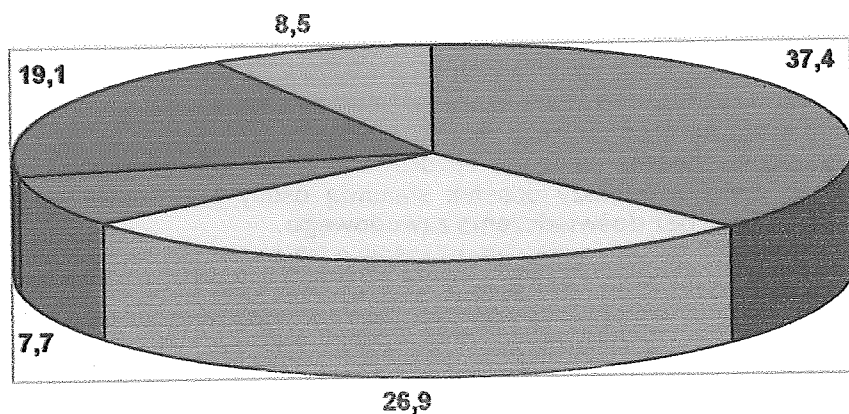
Wykres 9. Procentowy udział bezrobotnych według czasu pozostawania bez pracy w miesiącach



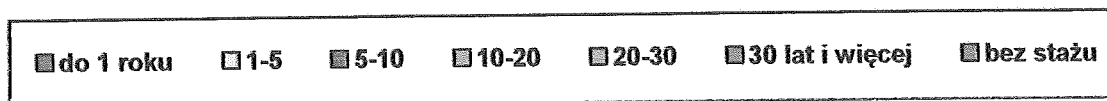
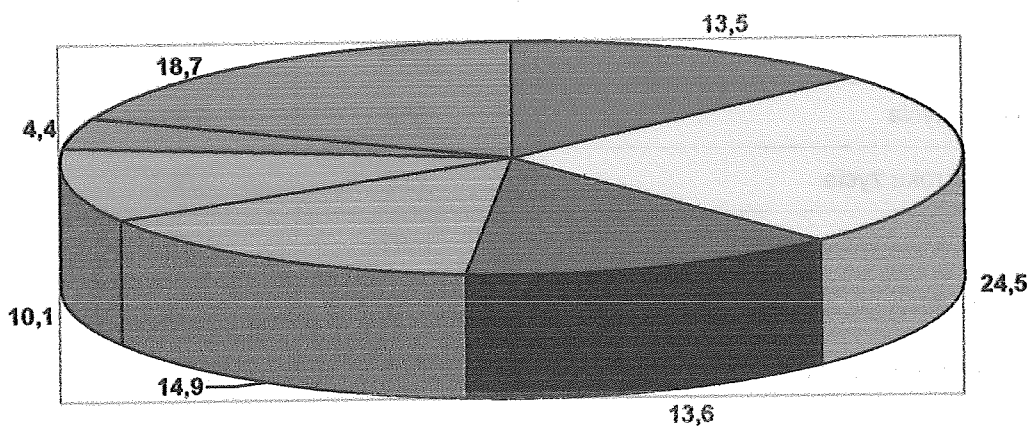
Wykres 10. Procentowy udział bezrobotnych według wieku



Wykres 11 Procentowy udział bezrobotnych według wykształcenia



Wykres 12. Procentowy udział bezrobotnych według stażu pracy



Analiza struktury bezrobotnych za 2014r. nadal wykazuje niepokojące tendencje.

W porównaniu do roku wcześniejszego, odsetek osób bezrobotnych pozostających bez pracy w okresie powyżej 24 miesięcy uległ dalszemu zwiększeniu z 15,5% do 18,7%. W grupie tej przeważają osoby bez wykształcenia średniego, powyżej 50 roku życia oraz osoby bez doświadczenia zawodowego. Podobna tendencja występuje w grupie osób bezrobotnych pozostających bez zatrudnienia do 1 miesiąca, gdzie odsetek tych osób z 9,5% w 2013r. wzrósł do 10,1% w 2014r.

W pozostałych zakresach czasowych wskaźniki nieznacznie spadły.

Struktura wiekowa osób zarejestrowanych uległa na przestrzeni ostatniego roku niewielkim zmianom. Wystąpiła nieznaczna tendencja spadkowa w grupie wiekowej 18-24 lata, 45-54 lata. W tych obu grupach nadal największy odsetek stanowią osoby bez kwalifikacji zawodowych, bez wykształcenia średniego i bez doświadczenia zawodowego.

Nadal jednak największy i z roku na rok rośnie odsetek bezrobotnych w wieku od 25 do 34 lat (27,2% ogółu bezrobotnych). Podkreślić należy, że w tej grupie wiekowej aż 33,4% osób nie posiada kwalifikacji zawodowych, a w grupie najmłodszych bezrobotnych w wieku od 18 do 24 lat aż 52,5% nie posiada kwalifikacji zawodowych, to o 3,3% więcej niż w roku 2013. Aż 30,7% osób w tej grupie ukończyło edukację na poziomie gimnazjalnym.

Wzrósł odsetek osób bezrobotnych w przedziale wiekowym 60-64 lat, z 4,1% w 2013r. do 5,9% w 2014r.

W strukturze osób bezrobotnych według wykształcenia w 2014r. odnotowano niewielki wzrost odsetka osób bezrobotnych z wykształceniem gimnazjalnym i poniżej (2013r. – 36,6%, 2014r. – 37,4%).

Odsetek osób bezrobotnych z wykształceniem zasadniczym zawodowym i policealnym i średnim zawodowym spadł odpowiednio o 1,6% i 1%.

Natomiast wzrósł odsetek osób z wykształceniem wyższym i średnim ogólnokształcącym odpowiednio o 0,9 punktu procentowego i 0,5 punktu procentowego.

Z ogółu zarejestrowanych osób bezrobotnych 18,7% nie posiada stażu pracy, ten zmniejszył o 0,6 punktu procentowego.

Tabela 8 Bezrobotni w szczególnej sytuacji na rynku Pracy w 2013r.

Bezrobotni	31.12.2014 r.	31.12.2013 r.	Wzrost/ spadek
Długotrwale	1783	2.158	- 375
Do 25 roku życia	552	795	- 243
Powyżej 50 roku życia	925	1.087	- 162
Bez kwalifikacji zawodowych	1107	1.401	- 294
Bez doświadczenia zawodowego	779	999	- 220
Bez wykształcenia średniego	2100	2.689	- 589
Samotnie wychowujących dziecko	450	630	- 180
Po odbyciu kary pozbawienia wolności	69	78	- 9
Niepełnosprawni	218	236	- 18

Analizując powyższe dane zaobserwować można zjawisko spadku liczby osób bezrobotnych we wszystkich grupach. W analizowanym okresie na terenie powiatu myśliborskiego największy spadek liczby bezrobotnych nastąpił w grupach:

- Do 25 roku życia
- Samotnie wychowujących dziecko
- Bez doświadczenia zawodowego
- Bez wykształcenia średniego
- Bez kwalifikacji zawodowych

- Długotrwałe
- Powyżej 50 roku życia
- Po odbyciu kary pozbawienia wolności
- Niepełnosprawni.

Systematyczne działania urzędu pracy wobec zarejestrowanych bezrobotnych w szczególnej sytuacji na rynku pracy przynoszą coraz lepsze efekty. W większości przypadków w porównaniu z latami ubiegłymi dochodzi do stałego zatrudnienia osób znajdujących się w szczególnej sytuacji na rynku pracy.

Nadal jednak niepokojąca jest struktura udziału poszczególnych grup bezrobotnych w stosunku do ogółu bezrobotnych:

- bez doświadczenia zawodowego - 14,8 %,
- powyżej 50 roku życia - 17,5 %,
- bez kwalifikacji zawodowych - 21 %,
- długotrwałe - 33,9 %,
- bez wykształcenia średniego - 39,9 %
- osoby samotnie wychowujące dziecko – 8,5 %
- do 25 roku życia – 10,5%

Na szczególną uwagę zasługuje grupa osób bezrobotnych bez wykształcenia średniego oraz pozostających bez pracy powyżej 12 miesięcy. Długotrwałe bezrobocie prowadzi do wielu niekorzystnych skutków o charakterze społecznym i indywidualnym. Konsekwencją długotrwałego bezrobocia jest pogorszenie standardu życia, izolacja społeczna, a w skrajnych wypadkach zaniechanie uczestnictwa w życiu społecznym, co w efekcie prowadzi do poczucia bezsilności i utraty kontroli nad własnym życiem. Wszystkie procesy społeczne i psychiczne będące konsekwencją długotrwałego bezrobocia ulegają z czasem takiej kumulacji i nasileniu, że często nie jest możliwe przywrócenie jednostki do aktywności zawodowej. Bezrobocie jest także jedną z najczęstszych przyczyn ubiegania się o wsparcie z pomocy społecznej, a pomoc osobom bezrobotnym często wiąże się z koniecznością rozwiązywania innych problemów niż zawodowe, bez rozwiązania których aktywizacja zawodowa nie jest możliwa. W celu objęcia realną pomocą osób długotrwałe bezrobotnych występuje konieczność ścisłej współpracy powiatowego urzędu pracy z ośrodkami pomocy społecznej, szczególnie w zakresie uelastycznienia i indywidualizacji podejmowanych działań w stosunku do konkretnego bezrobotnego. Rozwiązania takie mają być wprowadzone w bieżącym roku w przepisach prawa rynku pracy i pomocy społecznej.

Część II. Działania Powiatowego Urzędu Pracy

W 2014r. Powiatowy Urząd Pracy realizował następujące programy w wyniku pozyskania środków finansowych z Programu Operacyjnego Kapitał Ludzki współfinansowanych z Europejskiego Funduszu Społecznego :

I. Projekty systemowe

Program „Aktywizacja –praca– sukces” 2014r.

Priorytet VI. Rynek pracy otwarty dla wszystkich.

Działanie 6.1. Poprawa dostępu do zatrudnienia oraz wspieranie aktywności zawodowej w regionie.

Poddziałanie 6.1.3 Poprawa zdolności do zatrudnienia oraz podnoszenie poziomu aktywności zawodowej osób bezrobotnych.

Celem projektu jest aktywizacja zawodowa osób bezrobotnych oraz zwiększenie ich szans na integrację zawodową i społeczną.

W ramach projektu realizowano następujące formy wsparcia:

- staże zawodowe,
- szkolenia indywidualne,
- szkolenie „ABC przedsiębiorczości”,
- przyznanie jednorazowych środków na podjęcie własnej dział. gospodarczej,
- doposażenie/wyposażenie stanowiska pracy dla skierowanego bezrobotnego,

- wsparcie towarzyszące (zwrot kosztów dojazdu, stypendium szkoleniowe, stażowe).

W ramach projektu grupę docelową stanowiło 429 bezrobotnych (234 kobiety), zarejestrowanych w Powiatowym Urzędzie Pracy w Myśliborzu. Realizowano następujące rodzaje wsparcia:

- Staże zawodowe - 251 bezrobotnych,
- Szkolenia indywidualne – 75 bezrobotnych,
- Przyznanie jednorazowych środków na podjęcie działalności gospodarczej 96 osób,
- Szkolenie „ABC przedsiębiorczości” - 65 osób,
- doposażenie/wyposażenie stanowiska pracy dla skierowanego bezrobotnego - 7 bezrobotnych.

Uczestnikami projektu były w szczególności osoby bezrobotne zarejestrowane w PUP w Myśliborzu, w szczególności:

- osoby do 30 roku życia,
- osoby do 24 roku życia, które nie mają zatrudnienia i nie uczestniczą kształceniu lub szkoleniu (młodzież NEET),
- osoby powyżej 50 roku życia,
- bezrobotni niepełnosprawni,
- długotrwale bezrobotni,
- osoby zamieszkałe na wsi.

Okres realizacji projektu: 01.01.2014 – 31.12.2014.

Wartość projektu: **4.573.000,00 zł.**

Projekty konkursowe

Projekt „Na przekór stereotypom”

W okresie od 01.01.2012 r. do 30.06.2015 r. Powiatowy Urząd Pracy w Myśliborzu realizuje również projekt w ramach **Poddziałania 7.2.1 Aktywizacja zawodowa i społeczna osób zagrożonych wykluczeniem społecznym.**

Cel główny:

Zwiększenie szans na rynku pracy osób niepełnosprawnych z terenu powiatu myśliborskiego poprzez zastosowanie kompleksowego systemu działań aktywizujących, które umożliwią aktywne uczestnictwo w rynku pracy.

Cele szczegółowe:

- nabycie umiejętności społecznych oraz podniesienie motywacji do działania osób niepełnosprawnych z terenu powiatu myśliborskiego poprzez udział w warsztatach psychologiczno – motywacyjnych, wsparciu indywidualnym oraz mentoring,
- nabycie umiejętności poruszania się po rynku pracy osób niepełnosprawnych z powiatu myśliborskiego poprzez udział w warsztatach aktywizacyjno – doradczych,
- podniesienie poziomu wiedzy na temat uprawnień osób niepełnosprawnych wśród osób niepełnosprawnych z powiatu myśliborskiego oraz wśród lokalnych pracodawców na temat możliwości zatrudniania osób, niepełnosprawnych poprzez udział w spotkaniach i rozmowach informacyjnych i promocyjnych,
- Zdobycie przez osoby niepełnosprawne z powiatu myśliborskiego umiejętności i kwalifikacji zawodowych poprzez udział w szkoleniach,
- Nabycie doświadczenia zawodowego przez osoby niepełnosprawne z powiatu myśliborskiego poprzez odbycie staży.

Grupa docelowa:

Uczestnikami projektu jest 40 osób niepełnosprawnych z terenu powiatu myśliborskiego, w wieku 18-64 lata, będących w szczególnej sytuacji na rynku pracy, w tym w szczególności:

- osoby długotrwale bezrobotne,
- osoby zamieszkałe na wsi,

- osoby korzystające z pomocy społecznej,
- osoby pozostające bez pracy powyżej 6 miesięcy,
- osoby z wykształceniem średnim i poniżej.

Wartość projektu: **934.692,00 zł.**

Projekt „Pokolenie aktywnych”

Od 01.08.2012 r. Powiatowy Urząd Pracy w Myśliborzu realizuje projekt w ramach **Poddziałania 7.2.1 Aktywizacja zawodowa i społeczna osób zagrożonych wykluczeniem społecznym.**

Projekt adresowany jest do 65 osób (w tym 35 kobiet), które nie ukończyły 25 roku życia zarejestrowanych w Powiatowym Urzędzie Pracy w Myśliborzu, w tym w szczególności do osób:

- pozostających bez zatrudnienia powyżej 6 miesięcy;
- z wykształceniem zawodowym i poniżej;
- bez stażu pracy;
- zamieszkałych na wsi.

Cele szczegółowe projektu:

- nabycie umiejętności społecznych oraz podniesienie motywacji do działania 65 osób bezrobotnych w wieku do 25 roku życia poprzez udział w warsztatach psychologiczno-motywacyjnych i wsparcie indywidualne;
- nabycie umiejętności poruszania się po rynku pracy 65 osób bezrobotnych w wieku do 25 roku życia poprzez udział w warsztatach aktywizacyjno-doradczych i wsparcie indywidualne;
- zdobycie przez 65 osób bezrobotnych w wieku do 25 roku życia kwalifikacji zawodowych poprzez udział w szkoleniach;
- nabycie doświadczenia zawodowego przez 65 osób bezrobotnych do 25 roku życia poprzez odbycie staży.

Projekt realizowany w terminie do 31.10.2014 r.

Wartość projektu: **1.750.645,00 zł.**

Projekt „Strzał w (pięć)dziesiątkę!”

Od 01.09.2012 r. Powiatowy Urząd Pracy w Myśliborzu realizuje projekt w ramach **Poddziałania 7.2.1 Aktywizacja zawodowa i społeczna osób zagrożonych wykluczeniem społecznym.**

Projekt jest skierowany do 36 osób bezrobotnych (w tym 22 kobiet) w wieku powyżej 50 roku życia zarejestrowanych w Powiatowym Urzędzie Pracy w Myśliborzu, w szczególności do:

- długotrwale bezrobotnych,
- z wykształceniem gimnazjalnym, podstawowym i poniżej,
- zamieszkałych na wsi.

Celem głównym projektu jest wzrost szans na podjęcie zatrudnienia wśród 36 osób bezrobotnych w wieku powyżej 50 roku życia, zarejestrowanych w Powiatowym Urzędzie Pracy w Myśliborzu poprzez zastosowanie kompleksowego wsparcia psychologicznego, doradczego, szkoleniowego i staży.

Cele szczegółowe projektu:

- wzrost motywacji do działania u 36 osób bezrobotnych w wieku powyżej 50 roku życia zarejestrowanych w PUP w Myśliborzu, poprzez objęcie indywidualnym wsparciem doradczym i wsparciem psychologicznym,
- nabycie kompetencji społecznych przez 36 osób bezrobotnych w wieku powyżej 50 roku życia zarejestrowanych w PUP w Myśliborzu, dzięki uczestnictwu w warsztatach nabywania kompetencji społecznych,

- nabycie bądź uaktualnienie kwalifikacji zaw. przez 36 osób bezrobotnych w wieku powyżej 50 roku życia zarejestrowanych w PUP w Myśliborzu poprzez uczestnictwo w szkoleniach zawodowych,
- zdobycie przez 36 osób bezrobotnych w wieku powyżej 50 roku życia zarejestrowanych w PUP w Myśliborzu doświadczenia zawodowego dzięki uczestnictwu w stażach zawodowych.

Projekt realizowany w terminie do 31.10.2014 r.

Wartość projektu: **1.030.199,20 zł.**

Projekt „Młodzi – aktywni na rynku pracy”

Od 01.11.2012 r. Powiatowy Urząd Pracy w Myśliborzu realizuje projekt konkursowy w ramach **Poddziałania 6.1.1 Wsparcie osób pozostających bez zatrudnienia na regionalnym rynku pracy.**

Projekt adresowany jest do 57 osób (w tym 29 kobiet), które nie ukończyły 24 roku życia, zarejestrowanych w Powiatowym Urzędzie Pracy w Myśliborzu, w tym w szczególności do osób:

- pozostających bez zatrudnienia powyżej 6 miesięcy;
- z wykształceniem zawodowym i poniżej;
- bez stażu pracy;
- zamieszkałych na wsi,
- niepełnosprawnych

zamierzających zdobyć kwalifikacje i doświadczenie zawodowe w zawodach kucharz, technolog robót wykończeniowych, pracownik hotelowy – pokojowa, stolarz – tapicer oraz pracownik administracyjno-biurowy.

Cele szczegółowe projektu:

- nabycie umiejętności społecznych oraz podniesienie motywacji do działania 50 osób bezrobotnych w wieku do 24 roku życia poprzez udział w warsztatach psychologiczno-motywacyjnych i wsparcie indywidualne;
- nabycie umiejętności poruszania się po rynku pracy 50 osób bezrobotnych w wieku do 24 roku życia poprzez udział w warsztatach aktywizacyjno-doradczych i wsparcie indywidualne;
- zdobycie przez 50 osób bezrobotnych w wieku do 24 roku życia kwalifikacji zawodowych poprzez udział w szkoleniach;
- nabycie doświadczenia zawodowego przez 50 osób bezrobotnych do 24 roku życia poprzez odbycie staży.

W ramach projektu bezrobotni będą mogli skorzystać m.in. ze wsparcia w formie:

- warsztatów psycho - edukacyjnych,
- warsztatów wizażu i poprawy wizerunku,
- warsztatów doradczych,
- szkolenia grupowe w zawodach: kucharz, technolog robót wykończeniowych, pracownik hotelowy – pokojowa, stolarz tapicer lub pracownik administracyjno-biurowy,
- - stażu zawodowego.

Projekt realizowany w terminie do 31.12.2014 r.

Wartość projektu: **1.399 442,00 zł.**

Projekt „50 + na plus!”

Od 01.11.2012 r. Powiatowy Urząd Pracy w Myśliborzu realizuje projekt konkursowy w ramach **Poddziałania 6.1.1 Wsparcie osób pozostających bez zatrudnienia na regionalnym rynku pracy.**

Projekt adresowany jest do 38 osób (w tym 20 kobiet), w wieku 50 lat i powyżej, zarejestrowanych w Powiatowym Urzędzie Pracy w Myśliborzu, w tym w szczególności do osób:

- długotrwale bezrobotni;
- z wykształceniem gimnazjalnym, podstawowym i poniżej,
- zamieszkałych na wsi.

zamierzających zdobyć kwalifikacje i doświadczenie zawodowe w branżach przemysłu drzewno-meblarskiego, logistyczno- spedycyjnego, sektora turystycznego, obsługi portów, spożywczego (w tym przetwórstwa), sektora żywności ekologicznej, sektora ICT, energetyki odnawialnej, budowlano –montażowego, przemysłu chemicznego, produkcji wyrobów z metali, sektora biomedycznego.

Cele szczegółowe projektu:

- nabycie umiejętności kreowania własnej ścieżki rozwoju przez 38 bezrobotnych dzięki indywidualnemu wsparciu doradcemu,
- nabycie kompetencji społecznych przez 38 bezrobotnych dzięki uczestnictwu w warsztatach nabywania kompetencji społecznych,
- nabycie bądź uaktualnienie kwalifikacji zawodowych przez 38 bezrobotnych poprzez uczestnictwo w szkoleniach zawodowych,
- zdobycie przez 38 bezrobotnych doświadczenia zawodowego dzięki uczestnictwu w stażach zawodowych.

W ramach projektu bezrobotni będą mogli skorzystać m.in. ze wsparcia w formie:

- kursu komputerowego,
- warsztatów z zakresu technik aktywnego poszukiwania pracy,
- szkolenia indywidualnego,
- 6 – miesięcznego stażu zawodowego.

Projekt realizowany będzie w terminie do 31.05.2014r. r.

Wartość projektu: **576 602,00 zł.**

Projekt innowacyjny „JOBFIRMA jako model pracy z osobami bezrobotnymi 50+”

Od 1 czerwca 2012r. Powiatowy Urząd Pracy realizuje w partnerstwie z liderem Szczecińską Fundacją Talent Promocja Postęp projekt innowacyjny finansowany z Priorytetu I zatrudnienie i integracja Społeczna Działanie 1.1. Wsparcie systemowe instytucji rynku pracy.

Oprócz Powiatowego Urzędu Pracy w Myśliborzu, partnerem w projekcie są : Stowarzyszenie „JA-TY-MY” w Łodzi oraz organizacja pracodawców ZPPZ Lewiatan w Szczecinie.

Głównym celem projektu jest wyposażenie Powiatowego Urzędu Pracy w Myśliborzu w skuteczne narzędzia pracy z osobami 50+ poprzez przetestowanie ich skuteczności w okresie od 1 czerwca 2012r. do 28 lutego 2015r.

Cele szczegółowe:

- zaadoptowanie niemieckiego modelu ukierunkowanego na podniesienie aktywności zawodowej osób w wieku powyżej 50 lat,
- podniesienie jakości współpracy poprzez zawiązanie partnerstwa lokalnego na rzecz integracji społecznej z instytucjami pomocy społecznej, instytucjami rynku pracy, organizacjami pozarządowymi oraz pracodawcami,
- potwierdzenie adekwatności dokonanej adaptacji modelu pracy z osobami 50+ poprzez przetestowanie go w warunkach polskich,
- uzyskanie praktycznej wiedzy o rozwiązaniach niemieckich podczas wizyt studyjnych,
- upowszechnienie wypracowanego modelu pracy na terenie całej Polski.

W ramach projektu od 1 czerwca 2013r. uruchomione zostało Aktywne Centrum JOBFIRMA, gdzie 20 osób bezrobotnych w wieku 50+ otrzyma wsparcie w postaci bilansu indywidualnych kompetencji. Ujawnione braki kompetencyjne zostaną indywidualnie uzupełnione. Uruchomiona została także „wirtualna firma”, która umożliwiła uczestnikom projektu zrozumienie procesów ekonomicznych, gospodarczych i społecznych w ich otoczeniu. Program „wirtualnej firmy” dostosowany był do indywidualnych możliwości psychofizycznych uczestników projektu.

Projekt realizowany w terminie do 28 lutego 2015r.

Całkowita wartość projektu: 2.159.616 zł, wartość projektu realizowana przez Powiatowy Urząd Pracy w Myśliborzu wynosi **524 720,00 zł**

Projekt „Zielone światło- program aktywizacji osób niepełnosprawnych z powiatu myśliborskiego” – II edycja

Od 01.11.2013 r. Powiatowy Urząd Pracy w Myśliborzu realizuje samodzielnie projekt w ramach **Działania 7.4 Niepełnosprawni na rynku pracy**. Projekt ten powstał na bazie pozytywnych doświadczeń, wymiernych efektów oraz dobrych praktyk pierwszej edycji, realizowanej w partnerstwie.

Celem projektu jest wzrost poziomu aktywności zawodowej i społecznej oraz zdolności do zatrudnienia osób bezrobotnych/poszukujących pracy niepełnosprawnych, zamieszkałych na terenie powiatu myśliborskiego poprzez objęcie kompleksowym wsparciem, które umożliwi wejście/powrót na rynek pracy.

Adresowany jest do 30 osób niepełnosprawnych w wieku aktywności zawodowej, zamieszkałych w powiecie myśliborskim, bezrobotnych/poszukujących pracy (zarejestrowanych w PUP w Myśliborzu).

W ramach projektu do dyspozycji uczestników będą następujące formy wsparcia:

- indywidualne poradnictwo zawodowe
- warsztaty aktywnego poszukiwania pracy,
- pośrednictwo pracy,
- Trening Umiejętności Interpersonalnych
- szkolenia indywidualne,
- staże zawodowe,
- wsparcie towarzyszące (zwrot kosztów dojazdu, poczęstunek, stypendium szkoleniowe, stażowe)

Projekt realizowany w terminie do 30.04.2015 r.

Wartość projektu: **447.893,29zł.**

Projekt „Mamy pomysł dla mamy”

Od 01.12.2013 r. Powiatowy Urząd Pracy w Myśliborzu realizuje w partnerstwie z liderem projektu F.H-U. „Jar-Mar” Centrum Kształcenia „Wiedza dla wszystkich” w Myśliborzu projekt w ramach **Działania 7.2 Przeciwdziałanie wykluczeniu i wzmocnienie sektora ekonomii społecznej**. Projekt adresowany jest do 60 młodych matek w wieku 18-30l., zagrożonych wykluczeniem społecznym z tytułu bezrobocia, zamieszkałych w powiecie myśliborskim.

Celem projektu jest powrót do pełnienia pozytywnych ról społeczno - zawodowych bezrobotnych kobiet z powiatu myśliborskiego, zagrożonych wykluczeniem społecznym dzięki kompleksowemu wsparciu w ramach Punktu Aktywizacji Zawodowej.

Formy wsparcia w ramach projektu

- IPD,
- prelekcje tematyczne,
- dyżury psychologa w PAZ,
- organizacja wyjazdu integracyjnego do kina,
- Warsztaty Aktywnego Poszukiwania Pracy
- Warsztaty Psychospołeczne,
- organizacja punktu opieki na dziećmi,
- szkolenia indywidualne,
- staże zawodowe,
- wsparcie towarzyszące (zwrot kosztów dojazdu, poczęstunek, stypendium szkoleniowe, stażowe).

Projekt realizowany w terminie do 31.01.2015 r.

Całkowita wartość projektu: 895.507,20zł wartość projektu realizowana przez Powiatowy Urząd Pracy w Myśliborzu wynosi **446.446,72zł.**

Projekt „Sprawni w pracy”

Od 01.12.2013 r. Powiatowy Urząd Pracy w Myśliborzu realizuje w partnerstwie z liderem projektu F.H-U. „JAR-MAR” Centrum Kształcenia „Wiedza dla wszystkich” w Myśliborzu projekt w ramach **Działania 7.4 Niepełnosprawni na rynku pracy**

Celem projektu jest wzrost aktywności zawodowej niepracujących osób niepełnosprawnych w wieku 15-64 lat, zamieszkałych na terenie powiatu myśliborskiego, poprzez objęcie kompleksowym wsparciem w formie poradnictwa zawodowego, wsparcia adaptacyjnego, szkoleń oraz staży. Projekt skierowany jest do 50 niepracujących osób niepełnosprawnych w wieku 15-64 lata, zamieszkałych na terenie powiatu myśliborskiego.

Formy wsparcia przewidziane w ramach projektu:

- indywidualne poradnictwo zawodowe,
- grupowe poradnictwo zawodowe,
- spotkania adaptacyjne,
- szkolenia indywidualne,
- pośrednictwo pracy,
- staże zawodowe,
- wsparcie towarzyszące (zwrot kosztów dojazdu, opieki nad osobą zależną, poczęstunek, stypendium szkoleniowe, stażowe).

Projekt realizowany w terminie do 28.02.2015 r.

Całkowita wartość projektu: 746.614,76zł. wartość projektu realizowana przez Powiatowy Urząd Pracy w Myśliborzu wynosi **427.015,42zł.**

III. Programy w ramach środków Funduszu Pracy pozyskanych z rezerwy Ministra Pracy i Polityki Społecznej

Ponadto w 2014r. Powiatowy Urząd Pracy w Myśliborzu pozyskał dodatkowe środki Funduszu Pracy pochodzące z rezerwy Ministra Pracy i Polityki Społecznej na realizację trzech programów:

1. Program zwiększający aktywność zawodową osób w wieku do 30 roku życia.

Okres realizacji programu: 01.04.2014r. do 31.12.2014r.

Kwota dofinansowania programu: **494.400,00 zł**

Założenia do programu:

- Szkolenia indywidualne – 10 osób,
- Staże zawodowe – 60 miejsc.

W zakresie niniejszego programu zorganizowano szkolenia indywidualne dla osób młodych, w celu nabycia kwalifikacji zawodowych pozwalających na podjęcie zatrudnienia. Natomiast w ramach zorganizowanych staży zawodowych osoby młode przygotowane zostały do pracy na określonych stanowiskach oraz dostały szansę na zaprezentowanie się pracodawcy jako potencjalni pracownicy. Po nadto staże pozwalają na kontakt ze środowiskiem pracy oraz często są jedyną szansą na nabycie doświadczenia zawodowego przez osoby młode.

2. Program zwiększający aktywność zawodową osób w wieku do 30 roku życia.

Okres realizacji programu: 01.08.2014r. do 31.12.2014r.

Kwota dofinansowania programu: 345.000,00 zł

Założenia do programu:

- Bony szkoleniowe – 15 osób,
- Bony stażowe – 50 miejsc.

W zakresie niniejszego programu uruchomiono bony szkoleniowe dla osób młodych chcących zdobyć nowe kwalifikacje bądź uzyskać dodatkowe umiejętności pozwalające na powrót lub wejście na rynek pracy. Bon szkoleniowy stanowi gwarancję sfinansowania wskazanego przez bezrobotnego szkolenia niezbędnego do pojęcia zatrudnienia. Bony szkoleniowe otrzymały osoby, które uprawdopodobniły podjęcie pracy po jego ukończeniu. W ramach bonów stażowych osoby młode zdobyły nowe umiejętności, roczne doświadczenie zawodowe. Staże zostały organizowane głównie u pracodawców, którzy zobowiązały się do zatrudnienia bezrobotnych po zakończeniu okresu odbywania stażu finansowanego ze środków Funduszu Pracy.

3. Program dla bezrobotnych będących w szczególnej sytuacji na rynku pracy

Program skierowany do długotrwale bezrobotnych, bezrobotnych korzystających ze świadczeń z pomocy społecznej, bezrobotnych posiadających co najmniej jedno dziecko do 6 roku życia lub co najmniej jedno dziecko niepełnosprawne do 18 roku życia, bezrobotnych niepełnosprawnych.

Okres realizacji programu: 15.09.2014r. do 31.12.2014r.

Kwota dofinansowania programu: 412.500,00 zł

Założenia do programu:

- Szkolenia indywidualne – 20 osób,
- Szkolenia grupowe 60 – osób,
- Dopuszczenia miejsc pracy - 10 stanowisk pracy,
- Roboty publiczne – 15 miejsc pracy.

Celem projektu była aktywizacja zawodowa bezrobotnych będących w szczególnej sytuacji na rynku pracy a tym samym sukcesywne zmniejszenie liczby osób, które zaliczane są do tej grupy bezrobotnych. Celem niniejszego projektu była pomoc osobom bezrobotnym, w uzyskaniu zatrudnienia. Częstym powodem braku zatrudnienia wśród tej grupy bezrobotnych jest niedostosowanie posiadanych umiejętności i kwalifikacji zawodowych do wymogów lokalnego rynku pracy, a także mała mobilność. Organizacja robót publicznych jest nierzadko jedyną szansą aktywizacji tych osób szczególnie dla zamieszkałych na terenach wiejskich. Realizacja niniejszego projektu poprawiła sytuację materialną osób zatrudnionych w ramach robót publicznych oraz wpłynęła na świadomość tej grupy bezrobotnych

Rozliczenie środków limitu Funduszu Pracy oraz środków Funduszu Pracy przeznaczonych na współfinansowanie projektu systemowego w ramach POKL wydatkowanych w 2014r. na poszczególne zadania

Formy aktywizacji	Wydatki 2014 r. /tys. Zł/		Liczba osób objętych aktywizacją (FP)	Liczba osób objętych aktywizacją POKL 6.1.3)	Ogółem liczba osób objętych aktywizacją w 2014r.
	FP	POKL 6.1.3			
Szkolenia	95,2	283,3	19	138	157
Bony szkoleniowe	81,7		18		18
Prace interwencyjne	297,3		72		72
Roboty publiczne	326,2		59		59
Staż	1 793,4	229,6 ²	309	255	564
Bony Stażowe	191,0		44		44
Doposażenia m/p	236,4	154,0	12	7	19
Dojazdy do miejsca odbywania stażu	11,4		-		-
Prace społeczno-użyteczne	78,6		99		99
Koszty badań lekarskich	0,7		14		14
Studia podyplomowe	14,8		4	0	4
Jednorazowe środki na podjęcie działalności gospodarczej		901,5 ¹		96	96
Ogółem wydatki 2014r.	3 126,7	4 568,4	650	496	1146

Tabela 9 Liczba bezrobotnych, objętych aktywnymi formami finansowanymi w ramach środków Funduszu Pracy oraz środków EFS POKL Poddziałanie 6.1.3 – Poprawa zdolności do zatrudnienia oraz podnoszenie poziomu aktywności zawodowej osób bezrobotnych – projekt systemowy.

LICZBA BEZROBOTNYCH OBJĘTYCH AKTYWNYMI FORMAMI w okresie od 01.01. 2014r. do 31.12.2014r.												
GMINA	Staż w tym 44 osoby bony stażowe		Studia Podyplomowe	Prace interwencyjne	Roboty publiczne	Szkolenia w tym 18 osób bony szkoleniowe		Dotacje	Doposażenia stanowiska pracy		Prace społecznie użyteczne	
	Bezrobotni objęci aktywizacją w 2014r.	POKL 6.1.3	Bezrobotni objęci aktywizacją w 2014r.	Bezrobotni objęci aktywizacją w 2014r.	Bezrobotni objęci aktywizacją w 2014r.	Bezrobotni objęci aktywizacją w 2014r.	Fundus z Pracy	Fundus z Pracy	POKL 6.1.3	Bezrobotni objęci aktywizacją w 2014r.	Bezrobotni objęci aktywizacją w 2013r.	
Myślibórz	152	124	1	22	12	12	42	26	2	-	32	425
Nowogórk Pomorski	13	3	-	16	20	3	7	2	-	-	15	79
Barlinek	68	42	1	14	8	13	30	22	5	-	-	203
Dębno	109	81	2	13	13	7	53	41	4	7	28	358
Boleszkowice	11	5	-	7	6	2	6	5	1	-	24	67
Razem	353	255	4	72	59	37	138	96	12	7	99	1132
OGÓŁEM	608				59	175			19			

Tabela 10 Efektywność zatrudnieniowa z realizacji aktywnych form za 2014r. w skali porównawczej do 2013r.

W poniższej tabeli przedstawiono efektywność zatrudnieniową osób aktywizowanych w ramach środków pozyskanych z:

- Funduszu Pracy przyznanych zgodnie z algorytmem oraz dodatkowych środków pozyskanych z rezerwy Funduszu Pracy,
- Europejskiego Funduszu Społecznego Programu Operacyjnego Kapitał Ludzki, Poddziałanie 6.1.3 – projekt systemowy,
- Europejskiego Funduszu Społecznego POKL, Poddziałanie 6.1.1, Poddziałanie 7.2.1, Działanie 7.4 – projekty konkursowe

FORMA	L. osób które zakończyły program w 2014r	L. osób które w 2014r. podjęły pracę po zakończeniu programu	%	L. osób które zakończyły program w 2013r	L. osób które w 2013r. podjęły pracę po zakończeniu programu	%
Szkolenia	232	195	84,1	364	308	84,6
Staż	719	429	59,7	591	335	56,7
Prace Interwencyjne	70	60	85,7	40	36	90,0
Roboty Publiczne	59	36	61,0	113	71	62,8
Pr. społecznie użyteczne	102	28	27,5	162	38	23,5
Doposażenia stanowisk pracy	19	19	100,0	10	10	100,0
Jednorazowe środki na podjęcie działalności gospodarczej	96	96	100,0	75	75	100,0
RAZEM	1297	863	66,5	1355	873	64,4

IV. Usługi rynku pracy świadczone w Powiatowym Urzędzie Pracy w Myśliborzu w 2014r.

Powiatowy Urząd Pracy w Myśliborzu kontynuuje politykę nowego modelu pośrednictwa pracy oraz innych sfer świadczonych usług – doradztwa zawodowego i szkoleń bezrobotnych - opierając swoją pracę o obowiązujące standardy w poszczególnych usługach.

Nadrzędnym celem Powiatowego Urzędu Pracy jest dążenie do maksymalnego zadowolenia klientów poprzez zapewnienie profesjonalnej, sprawnej i terminowej obsługi, dostosowanie świadczonych usług do ich potrzeb i oczekiwań oraz kształtowanie wizerunku Urzędu jako instytucji niosącej pomoc, solidnej i otwartej dla klienta.

W tym celu, nowelizacja ustawy o promocji zatrudnienia i instytucjach rynku pracy wprowadziła do urzędów pracy funkcję doradcy klienta, do zadań którego należy:

- stała opieka nad bezrobotnym lub poszukującym pracy, w szczególności ustalanie profilu pomocy, przygotowanie i nadzór nad realizacją indywidualnego planu działania, świadczenie indywidualnej pomocy, przygotowanie i nadzór nad realizacją indywidualnego planu działania, świadczenie podstawowych usług rynku pracy w formie indywidualnej oraz ułatwianie dostępu do innych form pomocy określonych w ustawie,

- stała współpraca z pracodawcą w zakresie pomocy określonej w ustawie, w szczególności ustalanie zapotrzebowania na nowych pracowników i pozyskiwanie ofert pracy w ramach pośrednictwa pracy oraz ułatwianie dostępu do innych form pomocy określonych w ustawie.

Liczba zatrudnionych doradców klienta podlega monitorowaniu i ocenie przez Ministerstwo Pracy i Polityki Społecznej w zakresie liczby bezrobotnych przypadających na jednego doradcę klienta.

W przypadku niekorzystnych wskaźników efektywności zatrudnieniowej i kosztowej realizowanych instrumentów rynku pracy przy wysokim wskaźniku liczby bezrobotnych przypadających na jednego doradcę klienta Minister Pracy i Polityki Społecznej zarządza audyt powiatowego urzędu pracy i nakazuje wprowadzenie programu naprawczego.

Nowelizacja ustawy o promocji zatrudnienia i instytucjach rynku pracy z dnia 27 maja 2014r. wprowadza system nowych instrumentów aktywizacji zawodowej – przede wszystkim dla osób bezrobotnych, które nie przekroczyły 30 roku życia. Innowacyjność tych rozwiązań dąży do pobudzania i podtrzymania aktywności osób młodych w procesie poszukiwania pracy. System ten powoduje jednocześnie odejście od obecnej praktyki stosowanej przez urzędy pracy, zgodnie z którą to urząd pracy miał zapewnić osobie młodej określone formy wsparcia. Nowe instrumenty aktywizacji wprowadzone w 2014r. w znacznym stopniu oddają inicjatywę osobie bezrobotnej przy zapewnieniu niezbędnej kontroli wynikającej z dbałości o celowość wydatkowania środków finansowych. Nowymi instrumentami są przede wszystkim bony, których przyznanie bezrobotnemu jest jednocześnie zobowiązaniem powiatowego urzędu pracy do pokrycia kosztów wynikających z decyzji bezrobotnego odnośnie podjęcia szkolenia, stażu, zatrudnienia subsydiowanego czy wreszcie zmiany miejsca zamieszkania związanej z podjęciem zatrudnienia.

Wprowadzone zmiany ustawowe mają przede wszystkim na celu poprawę jakości usług świadczonych dla bezrobotnych i zadowolenia klientów ze sposobu świadczenia tej usługi a przede wszystkim osiągnięcia wysokiego wskaźnika efektywności zatrudnieniowej. Zwiększa się wiarygodność urzędu jako partnera wspierającego proces rekrutacji kandydatów do pracy.

Urzędy pracy są zobowiązane do profilowania pomocy dla bezrobotnych w zależności od oddalenia bezrobotnego od rynku pracy i jego gotowości do podjęcia zatrudnienia.

POŚREDNICTWO PRACY

Podstawowym zadaniem pośrednictwa pracy jest udzielanie pomocy bezrobotnym i poszukującym pracy w uzyskaniu odpowiedniego zatrudnienia oraz pracodawcom w pozyskaniu pracowników o poszukiwanych przez nich kwalifikacjach zawodowych w oparciu o wprowadzone profilowanie pomocy. Do pracodawców w ramach pośrednictwa pracy są kierowane głównie osoby, dla których ustalono I profil pomocy, tj. dysponujące kompetencjami pożądanymi na rynku pracy i chętne do podjęcia pracy. Osobom, dla których ustalono II profil pomocy (gdyż brakuje im min. np.

doświadczenia lub kwalifikacji) są oferowane programy aktywizacyjne, dające szansę na wyrównanie deficytów umożliwiającej podjęcie zatrudnienia. Do III profilu pomocy kwalifikują się osoby z poważnymi problemami utrudniającymi powrót do zatrudnienia. Zanim otrzymają skierowanie do pracodawców na otwartym rynku pracy są one przede wszystkim obejmowane tzw. Programami specjalnymi (łączącymi różne formy aktywizacji i pomocy) lub Programem Aktywizacji i Integracji (w ramach którego np. mogą podjąć pracę w spółdzielni socjalnej zakładanej przez osoby prawne).

Współpraca z pracodawcami została ułatwiona poprzez wyznaczenie pracowników pełniących funkcje doradcy klienta. Tak samo została ułatwiona obsługa bezrobotnego (opieka nad bezrobotnym) poprzez wyznaczenie jednego doradcy klienta dla konkretnej osoby.

Ogółem w 2014r. przeprowadzono 4 940 wywiadów z bezrobotnymi, w wyniku których ustalono dla 490 osób profil I, dla 3.135 osób profil II oraz dla 1.315 osób profil III.

Profilowanie według gmin:

	I profil	II profil	III profil
1. Myślibórz	74	1138	463
2. Barlinek	234	676	287
3. Dębno	142	1000	392
4. Nowogródek Pomorski	13	183	118
5. Boleszkowice	27	138	55

Informacje o ofertach pracy

W 2014 r. pośrednicy pracy przyjęli zgłoszenia ofert pracy na 2.459 stanowisk pracy, w tym pracy subsydiowanej łącznie ze stażami – 913 miejsca . Ofert w pośrednictwie otwartym przesłanych z innych Powiatowych Urzędów Pracy było w 2014r. 349 ofert.

1. Współpraca z pracodawcami

- liczba zorganizowanych giełd pracy – 11;
- w giełdach uczestniczyło łącznie 286 osób
- liczba wizyt pośredników pracy u pracodawców – 245 wizyt monitorujących

2. Realizacja ofert pracy

Powiatowy Urząd Pracy podejmował i utrzymywał kontakty z osobami zarejestrowanymi, przygotowując propozycje pomocy z uwzględnieniem propozycji odpowiedniej pracy i kierował te osoby do pracodawców w celu podjęcia zatrudnienia.

W ramach powyższych działań pośrednicy pracy 35 991 razy nawiązali kontakt z osobami zarejestrowanymi, w wyniku czego wydano 1 897 skierowań do pracy i na staż.

3. Realizacja form subsydiowanych

Przyjmowanie i rejestracja wniosków na staż, prace interwencyjne i roboty publiczne:

- liczba zarejestrowanych wniosków na staż i ich weryfikacja – 940,
- liczba wygenerowanych skierowań do odbycia stażu – 755,
- liczba przyjętych wniosków na prace interwencyjne - 38 i roboty publiczne – 20,
- liczba wygenerowanych opinii kandydatów do staży, doposażeń stanowiska i dotacji – 1082
- liczba wydanych skierowań do wykonywania zadań w ramach prac społecznie użytecznych- 144.

4. Realizacja art. 90 ust. 4 Ustawy o promocji zatrudnienia oraz Rozporządzenia Ministra Pracy i Polityki Społecznej z dnia 20.07.2011r. w sprawie przypadków w których powierzenie wykonywania pracy cudzoziemcowi na terytorium Rzeczy Pospolitej Polskiej jest dopuszczalne bez konieczności uzyskania zezwolenia na pracę:

- przyjmowanie oświadczeń o zamiarze powierzenia wykonywania pracy obywatelowi Republiki Białorusi, Republiki Gruzji, Republiki Mołdowy, Federacji Rosyjskiej lub Ukrainy;
- ilość zarejestrowanych oświadczeń - 138,
- ilość opinii dotyczących zatrudnienia cudzoziemców – 22

Najczęściej zgłaszane oferty.

W analizowanym okresie na terenie powiatu myśliborskiego zgłoszonych zostało najwięcej ofert pracy w następujących zawodach (także dotyczących staży i robót publicznych) :

- w grupie *pracownicy usług osobistych i sprzedawcy*: sprzedawca, robotnik
- gospodarczy, kucharz;
- w grupie *robotnicy przemysłowi i rzemieślnicy*: szwaczka, stolarz, murarz;
- w grupie *pracownicy przy pracach prostych*: robotnik budowlany, pomocniczy robotnik przy hodowli zwierząt, robotnik pomocniczy w przemyśle przetwórczym;
- w grupie *pracownicy biurowi*: technik prac biurowych, magazynier, ankieter;
- w grupie *operatorzy i monterzy maszyn i urządzeń*: kierowca samochodu ciężarowego i kierowca operator wózków jezdniowych;
- w grupie *technicy i inny średni personel*: opiekun osoby starszej, przedstawiciel handlowy, technik administracji;
- w grupie *specjaliści*: nauczyciel przedszkola i nauczyciel nauczania początkowego;
- w grupie *rolnicy, ogrodnicy, leśnicy i rybacy*: ogrodnik terenów zielonych i robotnik leśny;

Rynek pracy w powiecie myśliborskim charakteryzuje się nadal słabym popytem na pracowników. Bardzo dużym zainteresowaniem nieustannie cieszy się organizacja stażu pracy - przede wszystkim przez sferę budżetową.

Pozytywnym zjawiskiem w 2014 r. jest odnotowanie wzrostu liczby zgłaszanych ofert pracy przez pracodawców. W porównaniu do 2013 r. liczba ofert pracy, którymi dysponował urząd pracy wzrosła o 651.

W zakresie realizacji zgłaszanych ofert pracy służby pośrednictwa bardzo często napotykały na szereg barier ze strony osób bezrobotnych.

Z tytułu podjęcia zatrudnienia w analizowanym okresie wyrejestrowało się 2 638 bezrobotnych (w 2013 r. – 2 399 osób).

Ogółem w 2014 r. Powiatowy Urząd Pracy w Myśliborzu wyrejestrował 6 109 osób.

Powyższe dane pokazują, że wielu bezrobotnych rejestruje się dla innych korzyści niż chęć pozyskania zatrudnienia.

Na koniec 2014 r. największą grupę bezrobotnych będących w szczególnej sytuacji na rynku pracy w powiecie myśliborskim stanowili bezrobotni bez wykształcenia średniego (2 100 osób – spadek o 589 osób) oraz długotrwale bezrobotni (1 783 osoby – spadek o 375 osób).

Niepokojące jest również to, że większość osób stanowią absolwenci szkół gimnazjalnych, którzy zamiast kontynuować naukę, rejestrują się w urzędzie pracy jako bezrobotni. Osobom takim trudno jest odnaleźć się na lokalnym rynku pracy i znaleźć konkretne miejsce zatrudnienia, tak więc w większości przedstawiane są im oferty pracy subsydiowanej, kierowani są do uczestniczenia w projektach aktywizacyjnych, zwiększających ich kompetencje zawodowe.

Najbardziej poszukiwany pracownik to taki, który jest elastyczny i gotowy do przekwalifikowania się w miarę potrzeby. Posiada już pewne doświadczenie zawodowe. Bardzo ważna jest zazwyczaj wysoka motywacja do pracy.

Powiatowy Urząd Pracy w Myśliborzu często współpracuje z pracodawcami łącząc usługę pośrednictwa pracy z usługą szkolenia lub taką formą aktywizacji zawodowej, która przystosowuje bezrobotnego zawodowo do konkretnego stanowiska pracy. W ten sposób bezrobotni mają szansę na zdobycie konkretnych uprawnień lub minimalnego doświadczenia zawodowego.

Działania te są często bardzo czasochłonne, gdyż samo wyselekcjonowanie bezrobotnych jako potencjalnych kandydatów i przeprowadzenie rekrutacji trwa dłuższy czas, ze względu na ich niską mobilność oraz niskie kwalifikacje zawodowe, a także często z uwagi na brak zainteresowania jakąkolwiek formą wsparcia, oprócz uprawnienia do korzystania z ubezpieczenia zdrowotnego.

Panujący trend spowodował, że w zakresie realizacji usług pośrednictwa pracy kontynuowano (w oparciu o obowiązujące standardy) wypracowane sposoby współpracy z pracodawcami oraz jednostkami samorządowymi. Za dobór kandydatów dla pracodawcy odpowiadają doradcy klienta (przede wszystkim pośrednicy pracy i doradcy zawodowi).

Takie rozwiązanie usprawnia wymianę informacji, a w dłuższej perspektywie sprzyja lepszemu poznaniu potrzeb pracodawcy i ułatwia prowadzenie współpracy w sposób mniej sformalizowany.

Pośrednik pracy występuje wyłącznie w roli promotora usług świadczonych przez inne komórki, m.in. doradcę i nie ograniczając dostępu pracodawców do pomocy udzielanej przez doradców, wspólnie z doradcą realizują usługę doboru kandydatów dla pracodawców.

Podsumowując - strategicznym klientem urzędów pracy są pracodawcy. Najczęstszą, preferowaną przez pracodawców formą współpracy z urzędem jest kooperacja w zakresie rekrutacji i zatrudniania pracowników. Jednakże praktyka ostatnich lat pokazuje, że kooperacja ta dotyczy nadal przede wszystkim organizacji staży w miejscu pracy, a zatem bezkosztowej dla pracodawców formy pozyskiwania pracowników.

Korzystnym zjawiskiem jest nadal rosnąca rola i popularność wśród pracodawców szkoleń indywidualnych, dopasowanych do wskazywanych potrzeb pracodawców i obwarowywanych uprawdopodobnieniem zatrudnienia. Indywidualne szkolenia niejednokrotnie są powiązane z tworzeniem stanowiska pracy interwencyjnej.

Do zwiększenia efektywności pomocy udzielanej pracodawcom w doborze pracowników były realizowane działania służące zwiększeniu „zdolności do bycia zatrudnionym” potencjalnych kandydatów, tj.: obejmowanie szeregu osób bezrobotnych i poszukujących pracy kompleksowymi usługami z zakresu poradnictwa zawodowego, kierowanie osób o niskich lub zdezaktualizowanych kwalifikacjach do udziału w szkoleniach i stażach.

PORADNICTWO ZAWODOWE

Poradnictwem zawodowym nazywamy proces, w którym doradca zawodowy pomaga klientowi w osiągnięciu lepszego zrozumienia siebie samego w odniesieniu do środowiska pracy, aby umożliwić realny wybór lub zmianę zatrudnienia albo osiągnięcia właściwego przystosowania zawodowego. W praktyce publicznych służb zatrudnienia poradnictwo zawodowe jest usługą polegającą na analizowaniu, przy zastosowaniu dostępnych narzędzi, sytuacji społeczno-zawodowej osób bezrobotnych i poszukujących pracy, diagnozowaniu posiadanych przez klientów predyspozycji zawodowych w celu wyboru ścieżki powrotu na rynek.

Ponadto doradcy zawodowi prowadzą zajęcia informacyjne i spotkania grupowe skierowane do różnych grup osób potrzebujących dodatkowego wsparcia, np. osób do 25, 30 i powyżej 50 roku życia, długotrwale bezrobotnych, osób niepełnosprawnych, osób zwalnianych z przyczyn dotyczących zakładu pracy.

1. Porada indywidualna- praca indywidualna z klientem - 1813 wizyt w ramach porad indywidualnych (skorzystało 1433 osób)
2. Porada grupowa – 5 grup obejmujących 60 osób
3. Indywidualna informacja zawodowa – 293 osoby
4. Spotkania grupowe w formie informacji zawodowej – 6 grup - Informacji zawodowej w formie grupowej udzielono 60 osobom.

SZKOLENIA

Usługą wspomagającą pośrednictwo pracy, poradnictwo zawodowe w zakresie zaktywizowania bezrobotnego są szkolenia grupowe, szkolenia na wniosek osoby bezrobotnej (tzw. indywidualne) oraz studia podyplomowe, nastawione na podniesienie, uzupełnienie lub nabycie nowych umiejętności zawodowych.

Organizacja szkoleń realizowanych przez specjalistów do spraw rozwoju zawodowego obejmuje postępowanie przy:

- 1) informowaniu o możliwościach i zasadach korzystania z usług szkoleniowych świadczonych przez powiatowe urzędy pracy oraz promowaniu tych usług
- 2) diagnozowaniu zapotrzebowania na zawody i specjalności na lokalnym rynku pracy oraz potrzeb szkoleniowych osób uprawnionych do szkolenia
- 3) sporządzaniu i upowszechnianiu planu szkoleń
- 4) kierowaniu na szkolenia grupowe zgodnie z planem szkoleń

5) kierowanie na szkolenia indywidualne (w tym w ramach bonu szkoleniowego).

W 2014 roku wpłynęło 126 wniosków indywidualnych o skierowanie na szkolenie. Podpisano 107 umów na przeprowadzenie szkolenia.

Tabela 11. Rodzaje szkoleń i ilość przeszkolonych osób – POKL

Nazwa szkolenia 6.1.3 Aktywizacja - praca - sukces	liczba osób ogółem	Myślibórz	Dębno	Barlinek	Nowogródek	Boleszkowice
ABC przedsiębiorczości	65	18	28	15	1	3
Indywidualne	75	25	26	15	6	3
Razem uczestniczących	140	43	54	30	7	6

Nazwa szkolenia 6.1.1 Młodzi - aktywni na rynku pracy	liczba osób ogółem	Myślibórz	Dębno	Barlinek	Nowogródek	Boleszkowice
Pracownik administracyjno-biurowy	7	5	0	1	1	0
Razem uczestniczących	7	5	0	1	1	0
Nazwa szkolenia 7.2.1 Na przekór stereotypom	liczba osób ogółem	Myślibórz	Dębno	Barlinek	Nowogródek	Boleszkowice
Obsługa komputera i podstawowych urządzeń biurowych	10	10	0	0	0	0
szkolenia indywidualne	20	16	1	2	0	1
Razem uczestniczących	20	16	1	2	0	1
Nazwa szkolenia 7.4 Zielone Światło	liczba osób ogółem	Myślibórz	Dębno	Barlinek	Nowogródek	Boleszkowice
Szkolenia indywidualne	30	13	6	8	3	0
Razem uczestniczących	30	13	6	8	3	0
RAZEM	197	77	61	41	11	7
% DO OGÓŁU	100,00%	39,09%	30,96%	20,81%	5,58%	3,55%

Tabela 12. Szkolenia finansowane z Funduszu Pracy

Nazwa szkolenia	liczba osób ogółem	Myślibórz	Dębno	Barlinek	Nowogródek	Boleszkowice
Szkolenia indywidualne	19	10	2	4	2	1
Bony szkoleniowe	18	2	5	9	1	1
Razem uczestniczących	37	12	7	13	3	2

Tabela 13. Studia podyplomowe

Nazwa formy	liczba osób ogółem	Myślibórz	Dębno	Barlinek	Nowogródek	Boleszkowice
Studia podyplomowe	4	1	2	1	0	0
RAZEM	41	13	9	14	3	2
% DO OGÓŁU	100,00%	31,71%	21,95%	34,15%	7,32%	4,88%

V. Aktywizacja zawodowa osób niepełnosprawnych

W ramach środków PFRON na aktywizację 22 osób poszukujących pracy (12K) w 2014r. wydatkowano 126 630,47 zł. Z czego na organizację miejsca stażu wydatkowano 124 377,56 zł. a na zwrot kosztów dojazdu 2 252,91 zł.

VI. Źródła finansowania działalności Powiatowego Urzędu Pracy

Oprócz pozyskiwania środków na aktywne formy przeciwdziałania bezrobociu Powiatowy Urząd Pracy stara się pozyskać z różnych źródeł dodatkowe środki finansowe przeznaczone na bieżące funkcjonowanie urzędu.

Tabela 14 Źródła finansowania działalności Powiatowego Urzędu Pracy

Wyszczególnienie	Wynagrodzenia wraz z pochodnymi	Wydatki rzeczowe	Ogółem
Samorząd powiatu	1 268 274,00 zł	212 148,00 zł	1 480 422,00 zł
Środki zewnętrzne, w tym:	1 021 545,00 zł	356 411,00 zł	1 377 956,00 zł
1. MPiPS – 7% algorytmu na aktywne formy przeciwdziałania bezrobociu	478 740,00 zł	-	478 740,00 zł
2. MPiPS – środki na realizację zadań fakultatywnych	74 390,00 zł	272 487,00 zł	347 877,00 zł
3. Działanie 6.1 POKL, Projekt „Piramida kompetencji”	33 659,00 zł	0,00 zł	33 659,00 zł
4. Działanie 7.4 POKL, projekt „Sprawni w pracy”	11 125,00 zł	3 861,00 zł	14 986,00 zł
5. Działanie 7.2 POKL, projekt „Na przekór stereotypom”	113 499,00 zł	5 213,00 zł	118 712,00 zł
6. Działanie 7.2 POKL, projekt „Strzał w (pięć)dziesiątkę!”	25 563,00 zł	1 029,00 zł	26 592,00 zł
7. Działanie 7.2 POKL, projekt „Pokolenie aktywnych”	31 133,00 zł	2 372,00 zł	33 505,00 zł
8. Działanie 7.4 POKL, projekt „Zielone światło – program aktywizacji osób niepełnosprawnych z powiatu myśliborskiego”	23 306,00 zł	17 390,00 zł	40 696,00 zł
9. Działanie 1.2 POKL, projekt „JOB FIRMA jako model pracy z osobami bezrobotnymi 50+”	108 709,00 zł	48 099,00 zł	156 808,00 zł
10. Działanie 6.1 POKL, projekt „Młodzi – aktywni na rynku pracy”	90 102,00 zł	0,00 zł	90 102,00 zł
11. Działanie 7.2 POKL, projekt „Mamy pomysł dla mamy!”	30 319,00 zł	5 960,00 zł	36 279,00 zł

Z przedstawionego powyżej zestawienia wynika, że środki zewnętrzne pozyskane przez Powiatowy Urząd Pracy w znaczący sposób obniżają koszty funkcjonowania urzędu, szczególnie w pozycji wydatków rzeczowych, które musiałyby być poniesione z budżetu samorządu powiatu.

Z kwoty przeznaczonej w 2014 r. na wynagrodzenia pracowników 44,61% pochodziło ze środków zewnętrznych.

Natomiast wydatki związane z utrzymaniem rzeczowym urzędu w przeważającej części pochodziły ze środków zewnętrznych.

Łącznie 48,2% środków przeznaczonych na funkcjonowanie urzędu pochodziło ze środków zewnętrznych.

WNIOSKI KOŃCOWE

1. Pozyskane dodatkowe środki finansowe z Funduszu Pracy lub w ramach POKL kierowane na różnorodne działania wspierające szczególnie dla osób znajdujących się w najtrudniejszej sytuacji na rynku pracy (np. długotrwale bezrobotni, bez kwalifikacji zawodowych, niepełnosprawni, o kwalifikacjach niedostosowanych do potrzeb rynku pracy, młodzi do 25 roku życia, powyżej 50 lat) ujawniły w trakcie rekrutacji uczestników wiele barier uniemożliwiających udział w projekcie, szczególnie w stosunku do osób zamieszkałych na terenach wiejskich z uwagi na brak możliwości dojazdu środkami komunikacji zbiorowej.
2. W 2014r. odnotowano spadek liczby bezrobotnych (o 874 osoby) w stosunku do końca 2013r. Świadczy o utrzymującej się poprawie sytuacji gospodarczej w powiecie myśliborskim. Utrzymuje się także tendencja wzrostowa tendencja (o 239 osób) wyrejestrowań z tytułu podjęcia pracy.
3. Kobiety nadal znajdują się w trudniejszej sytuacji na lokalnym rynku pracy. Większość ofert pracy dla kobiet pochodziła z sektora usług, gdzie praca najczęściej jest wykonywana w systemie zmianowym, co z kolei najczęściej wyklucza z rynku pracy bezrobotne kobiety zamieszkałe na terenach wiejskich z uwagi na brak możliwości dojazdu do pracy.
4. Zmiany przepisów ustawy o promocji zatrudnienia i instytucjach rynku pracy ujawniły, że w powiecie myśliborskim zarejestrowanych było w końcu roku 2014r. 1051 osób bezrobotnych (32,3%) posiadających III profil pomocy. Są to osoby najbardziej oddalone od rynku pracy tzn. nie są zainteresowane podjęciem zatrudnienia lub posiadają różnorodne bariery uniemożliwiające podjęcie pracy. Wśród tej grupy znaczną część stanowią osoby zainteresowane posiadaniem statusu bezrobotnego wyłącznie w celu uzyskania ubezpieczenia zdrowotnego.
5. Należy podjąć działania w celu zachęcania młodzieży z wykształceniem gimnazjalnym do kontynuowania nauki zawodu. 30,7% zarejestrowanych bezrobotnych w wieku do 24 lat zakończyło naukę na poziomie gimnazjalnym.

Opracowała przy współudziale pracowników
PUP Beata Stachurska-Wolk Dyrektor PUP

DYREKTOR

mgr Beata Stachurska-Wolk

